

Bilag 3: Skolestruktur

Rebild kommunes skolevæsen består pr. 1. august 2010 af 12 folkeskoler og en specialskole.

| Skolens navn | Klassetrin | USFO, SFO, Samdrift ml. skole og børnehave | Specialklasser | 7.-9. klasse | 10. klasse |
|-------------------------|------------|---|-----------------|-----------------------|-------------------------------|
| Bavnebakkeskolen | 0.-10. kl. | SFO | Erhvervsklasse | | <i>Bavnebakke- skolen</i> |
| Blenstrup Skole | 0.-6. kl. | USFO | | Bælum - Solbjerg | <i>Terndrup Skole</i> |
| Bælum-Solbjerg Skole | 0.-9. kl. | Samdrift m. skole og bh. | | | <i>Terndrup skole</i> |
| Haverslev Skole | 0.-6. kl. | SFO | | Sortebakke- skolen | <i>Sortebakke- skolen</i> |
| Hellum Skole | 0.-6. kl. | USFO | | Terndrup Skole | <i>Terndrup Skole</i> |
| Karensmindeskolen | 0.-9. kl. | SFO | Specialklasser | | <i>Bavnebakke- skolen</i> |
| Ravnkilde Skole | 0.-6. kl. | SFO | | Sortebakke- skolen | <i>Sortebakke- skolen</i> |
| Sortebakkeskolen | 0.-10. kl. | SFO | Specialklasser | | <i>Sortebakke- skolen</i> |
| Skørping Skole | 0.-9. kl. | SFO | AK-klassen | | <i>Terndrup Skole</i> |
| Suldrup Skole | 0.-9. kl. | SFO, | Trivselssklasse | | <i>Bavnebakke- skolen</i> |
| Terndrup Skole | 0.-10. kl. | SFO | Specialklasser | | <i>Terndrup Skole</i> |
| Øster Hornum Skole | 0.-6. kl. | Samdrift ml. skole og bh. | | Bavnebakke- skolen | <i>Bavnebakke- skolen</i> |
| Skibstedsskolen | 0.-10. kl. | SFO (0. – 10. kl.) | Specialskole | | |

USFO: Udvidet skolefritidsordning for 3 år – 3. klasse

SFO: Skolefritidsordning for børn i 0. - 3.klasse

Specialundervisning

Der etableres specialundervisning på alle skoler i henhold til Folkeskolelovens § 3, stk. 2, således at børn, hvis udvikling kræver en særlig hensynstagen eller støtte, gives specialundervisning eller anden pædagogisk bistand. (Se endvidere bilag 5)

Undervisning i fritiden

Den enkelte skole kan tilbyde undervisning i fritiden i henhold til Folkeskolelovens § 3 og kan i den forbindelse opkræve forældrebetaling.

Undervisning af to-sprogede elever

Undervisningen af tosprogede elever foregår i henhold til Folkeskolelovens § 5. stk. 7, samt bekendtgørelse nr. 31 af 20. januar 2006.

Ved tosprogede børn forstås børn, der har et andet modersmål end dansk, og som først ved kontakt med det omgivende samfund, eventuelt gennem skolens undervisning, lærer dansk.

Undervisningen er dels tilrettelagt efter ovennævnte love og cirkulærer, dels ud fra den enkelte elevs evner og behov, og for de ældste elevs vedkommende efter de krav, som den efterfølgende uddannelse kræver. Undervisningen kan gives dels i modtagerklasser, dels i den klasse vedkommende elev aldersmæssigt er placeret i og dels som supplerende faglig undervisning.

Modtagerklasser

- *Aldersgruppe:* 0.-10.-klasse
- *Placering:* Bavnebakkeskolen, Terndrup skole, Sortebakkeskolen, Skørping skole
- *Normering:* Elevtallet må ikke overstige 12. Elevernes samlede timetal, herunder eventuelle timer i den almindelige klasse, skal svare til det timetal, som skolens øvrige elever får på det pågældende klassetrin. Timetallet kan dog i en kortere periode efter påbegyndelsen af danskundervisningen - normalt højst 3 måneder - være lavere, dog mindst 20 lektioner ugentligt.

Visitation: Hvis skoleafdelingen forinden orienteres om bosætning af flygtning i den skolepligtige alder, er der mulighed for at orientere distriktsskolens leder inden og evt. på forhånd træffe beslutning om skoleplacering.

Arbejdsgang

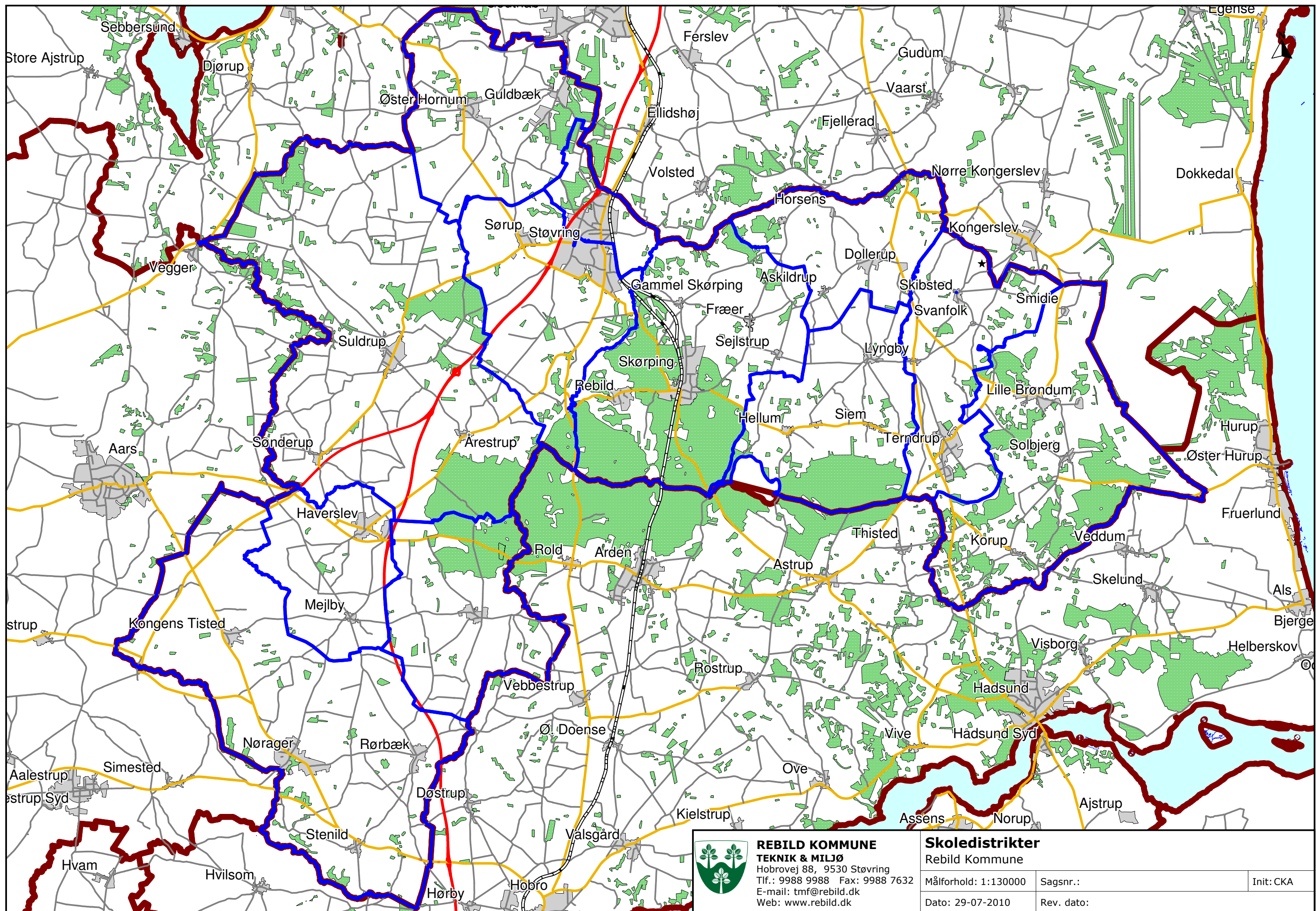
1. Nyankomne flygtninge skal henvende sig på distriktsskolen.
2. Distriktsskolens leder vurderer efter samråd med PPR og skoleafdelingen elevens behov og træffer derefter beslutning om, hvorvidt vedkommende elev skal henvises til særlig undervisning i dansk som andetsprog på en af de skoler, som har center for to-sprogede elever.
3. Skoleafdelingen udmelder økonomi på baggrund af elevens behov og beslutning om skoleplacering.
4. Skolegang iværksættes – Skolen sørger for evt. ansættelse af tosproglærere m.v. samt evt. udstedelse af buskort. Med andre ord bliver det skolelederen (evt. delegeret til anden) som efter aftale om skoleplacering, der bliver tovholder ift. evt. koordinering med andre afdelinger.

Der er afsat ressourcer til sprogstøtte til to-sprogede elever, der er integreret i den almindelige undervisning på 30 timer årligt i de første tre år efter indslusning i den almindelig undervisning. Såfremt skolen vurderer, at der er behov for sprogstøtte udover de 3 år, beror en fortsat tildeling på en vurdering af PPR. PPR vil vurdere eleven på baggrund af en test fra UVM "Vis, hvad du kan". Skolen foretager testen på eleven og fremsender den til PPR senest 15. marts med henblik på støtte det kommende skoleår. Skolen kan forvente svar herpå senest 1. maj.

Kommunen tilbyder ikke modersmålsundervisning bortset fra borgere fra EU-lande, Norge og Nordamerikanske lande, hvor vi intra-statsligt forsat er forpligtede til at tilbyde denne undervisning.

Skoledistrikter

Kommunen er opdelt i 12 skoledistrikter. Distriktsskolen modtager alle de børn, der er bosiddende i skoledistriktet. Nedenstående kort viser de forskellige skoledistrikter. Konkrete forespørgsler om hvilket skoledistrikt en bestemt adresse hører til, kan rettes til skoleafdelingen.




REBILD KOMMUNE
TEKNIK & MILJØ
 Hobrovej 88, 9530 Støvring
 Tlf.: 9988 9988 Fax: 9988 7632
 E-mail: tmf@rebild.dk
 Web: www.rebild.dk

| | | |
|------------------------|------------|-----------|
| Skoledistrikter | | |
| Rebild Kommune | | |
| Målforshold: 1:130000 | Sagsnr.: | Init: CKA |
| Dato: 29-07-2010 | Rev. dato: | |