

# REBILD KOMMUNE



## BILAG

### Byrådet

**Mødedato:**

Torsdag den 11-10-2007.

**Mødetidspunkt:**

17:00.

**Sted:**

Byrådssalen, Terndrup Rådhus.

# SF's ændringsforslag til budget 2008

**Indtægter:**

**Finansiering:**

**BY.**

11 OKT. 2007

Bilag til pkt. 2

		forslag	provener
1	<b>Grundskyldspromille:</b> Rebild Kommune har ikke p.t en ret høj grundskyldspromille (kommunen ligger midt i feltet blandt de 11 nordjyske kommuner). Desuden har husejerne i de sidste 6 år fået reelle skattelettelser på tilsammen et tocifret mia-beløb som følge af fastfrysningen i kr. og øre af ejendomsværdiskatten.	stigning på 2 prm.	4,0 mio kr.
2	<b>Kommunale skatteprocent:</b> Også her ligger Rebild Kommune midt i feltet blandt de nordjyske kommuner, og en beskeden stigning på 0,1 % i udskrivningsprocenten vil ikke rykke ved dette forhold – især taget i betragtning, at nogle af nabokommunerne har varslet skattestigninger	stigning på 0,1 %	3,5 mio kr.
	<b>Finansiering i alt</b>		<b>7,5 mio kr.</b>

**Udgifter:**

**1) Driftsbudget:**

		beløb	finansiering
1	<b>Forebyggende hjemmebesøg: Udvidelsen af kredsen af ældre, som får kommunalt tilbud om forebyggende hjemmebesøg:</b> Ældre hjemmeboende over 75 år, som får praktisk eller personlig hjælp, får ikke i dag et kommunalt tilbud om et forebyggende hjemmebesøg. Besøgene skaber på én gang større livskvalitet/tryghed hos den ældre og bedre økonomi hos kommunen på længere sigt, da der jo er tale om forebyggende indsats. Én ekstra ansat (0,4 mio) kan løse problemet med de manglende besøg.	0,4 mio kr.	øget skatteprovener
2	<b>Mere rengøring hos ældre hjemmeboende:</b> Rengøring foreslås udvidet som udgangspunkt til 1 gang ugentligt i stedet for den nuværende 1 gang pr. 2. uge. Én ugentlig rengøring var også et udtrykkeligt ønske fra ældrerådene i forbindelse med fastlæggelsen af kvalitetsstandarder for hjemmeplejen, og ønsket om flere ressourcer til rengøring kommer også til udtryk i Ældrerådets høringssvar til budget 2008.	2,8 mio kr.	øget skatteprovener
3	<b>Flere hjemmesygeplejersker:</b> Hjemmesygeplejerskerne i kommunen har ved flere lejligheder offentligt og overfor byrådsmedlemmerne gjort opmærksom på manglen på tid til akutte og uforudsigelige opgaver under deres besøg hos ældre hjemmeboende. Ansættelse af yderligere to hjemmesygeplejersker kunne efterkomme behovet for tid til akutte og uforudsigelige opgaver ved hjemmebesøgene.	0,7 mio kr.	øget skatteprovener

4	<b>Færre lukkedage i daginstitutioner og SFO'er:</b> De nuværende 15-18 lukkedage pr. år i Rebild K. er bl.a. medvirkende til at tvinge forældre til at holde ferie i bestemte perioder, som ikke nødvendigvis svarer til deres egne og deres arbejdsplads' ferieønsker og behov. 0,7 mio mere tilført området vil svare til 2 lukkedage mindre.	0,7 mio kr.	øget skatteprovenu
5	<b>Skolemad:</b> Det er et faktum, at et ordentligt måltid mad forbedrer elevernes fysiske og psykiske velbefindende og dermed deres indlæringssevne. Byrådet er enige om at afsætte 0,4 mio kr. til det indledende arbejde med en skolemadordning. Den af SF foreslåede, ekstra tilførsel på 0,5 mio vil i sig selv betyde, at den enkelte elev får et tilskud pr. måltid på ca. 5 kr., hvis man forudsætter, at ca. 30 % af kommunens skoleelever som en start vil benytte sig af en skolemadsordning, og at ordningen sættes i gang ved begyndelsen af skoleåret 2008-09. Det er et beskedent tilskud, men vil alligevel have en vis økonomisk betydning for især forældre med flere skolesøgende børn.	0,5 mio kr.	øget skatteprovenu
6	<b>Biblioteker:</b> Rebild Kommune er den kommune, som har de 3. laveste biblioteksudgifter pr. indbygger (kr. 299/indbygger/år) blandt samtlige landets 98 kommuner (kommunen med landets højeste biblioteksudgifter bruger til sammenligning kr. 1.029/indbygger/år). De 0,4 mio ekstra, som vi foreslår tilført bibliotekerne, vil bringe Rebild "op" på 7. sidstepladsen (forudsat, at de andre kommuner i bunden ikke også hæver deres bevillinger!)	0,4 mio kr.	øget skatteprovenu
<b>Driftsbudget i alt:</b>		<b>5,5 mio kr.</b>	<b>øget skatteprovenu</b>

## 2) Anlægsbudget:

		<b>beløb</b>	<b>finansiering</b>
1	<b>Cykelstier og trafikikkerhed: Forøgelse med:</b> Der er i forslaget til anlægsbudgettet 2008 afsat 1 mio kr. til cykelstier. Det er et beløb, der ikke modsvarer behovet for cykelstier i Rebild K. Der ligger p.t. berettigede ønsker om mindst 21 km cykelsti, bl. a. strækningerne Hellum - Skørping, Nørager - Rørbæk, Ravnkilde - Nysum, resten af Vestre Primærvej i Støvring, Sørup - Øster Hornum m.m.m. Ikke alle ønsker kan naturligvis opfyldes på kort sigt, men de afsatte 1 mio rækker ikke. Derfor forslaget om ekstra 2 mio kr. som et beskedent skridt på vejen.	2 mio kr.	øget skatteprovenu
<b>Anlægsbudget i alt</b>		<b>2,0 mio kr.</b>	<b>øget skatteprovenu</b>
<b>Drifts- og anlægsbudget i alt</b>		<b>7,5 mio kr.</b>	<b>øget skatteprovenu</b>

## Bilag 1

# Idéoplæg vedr. arbejdet med Kommuneplan 2009

### Overordnet formål

Byrådet har ifølge Planloven pligt til at udarbejde en kommuneplan. 1. januar 2007 overtog kommunerne en række plan-, natur- og miljøopgaver. Den nye kommuneplan bliver det bærende plandokument, der sætter mål og rammer for udviklingen i hele kommunen. Med afsæt i Planstrategi og Lokal Agenda 21 skal Kommuneplan 2009 beskrive de overordnede mål for den samlede udvikling og arealanvendelse i Rebild Kommune.

Formålet med udarbejdelse af en kommuneplan er at fastlægge de lokale rammer for en arealanvendelse, der værner natur og miljø og sikrer en udvikling på et bæredygtigt grundlag i respekt for menneskets livsvilkår og for bevarelsen af dyre- og plantelivet (jf. Planlovens § 1).

### Overordnet indhold

Planloven stiller krav om at kommuneplanen overordnet set skal bestå af følgende tre dele:

- 1) en **hovedstruktur**, som angiver de overordnede mål for udviklingen og arealanvendelsen i kommunen,
- 2) **retningslinjer** for arealanvendelsen<sup>1</sup>
- 3) **rammer for lokalplanernes** indhold for de enkelte dele af kommunen<sup>2</sup>

1) vedr. følgende emner (jf. Planlovens § 11a):

- a) udlægning af arealer til byzoner og sommerhusområder,
  - b) beliggenheden af områder til forskellige byformål,
  - c) den kommunale detailhandelsstruktur,
  - d) beliggenheden af trafik anlæg,
  - e) beliggenheden af tekniske anlæg,
  - f) beliggenheden af områder til virksomheder m.v., hvortil der af hensyn til forebyggelse af forurening må stilles særlige beliggenhedskrav,
  - g) beliggenheden af anlæg der antages at påvirke miljøet væsentligt,
  - h) sikring af, at støjbelastede arealer ikke udlægges til støjfølsom anvendelse,
  - i) beliggenheden af arealer til fritidsformål,
  - j) varetagelsen af de jordbrugsmæssige interesser, herunder udpegningen og sikringen af særlig værdifulde landbrugsområder,
  - k) beliggenheden af skovrejsningsområder og områder, hvor skovtilplantning er uønsket,
  - l) lavbundsarealer, herunder beliggenheden af lavbundsarealer, der kan genoprettes som vådområder,
  - m) varetagelsen af naturbeskyttelsesinteresserne, herunder beliggenheden af naturområder med særlige naturbeskyttelsesinteresser, af økologiske forbindelser samt af potentielle naturområder og potentielle økologiske forbindelser,
  - n) sikring af kulturhistoriske bevaringsværdier, herunder beliggenheden af værdifulde kulturmiljøer og andre væsentlige kulturhistoriske bevaringsværdier,
  - o) sikring af landskabelige bevaringsværdier og beliggenheden af områder med landskabelig værdi, herunder større, sammenhængende landskaber,
  - p) sikring af geologiske bevaringsværdier, herunder beliggenheden af områder med særlig geologisk værdi,
  - q) anvendelsen af vandløb, søer og kystvande,
- 2) som skal fastsætte bestemmelser for følgende forhold:
- a) fordelingen af bebyggelsen efter art og anvendelsesformål,

Derudover skal kommuneplanen være ledsaget af en redegørelse for planens forudsætninger.<sup>3</sup>

I praksis forventes redegørelsen for planens forudsætninger indarbejdet som en integreret del af kommuneplanens hovedstruktur.

### **Udgangspunkt og udfordringer**

I den nuværende situation efter kommunesammenlægningen skal arbejdet med tilvejebringelse af Kommuneplan 2009 for Rebild Kommune bla. tage afsæt i følgende dokumenter:

- Statens interesser og krav til kommuneplanlægningen.
- Den Regionale Udviklingsplan for Region Nordjylland.
- Planstrategi og Lokal Agenda 21 for Rebild Kommune.
- De tre kommuneplaner for Støvring, Skørping og Nørager Kommuner samt
- Regionplan 2005 for Nordjyllands Amt

Indtil Kommuneplan 2009 er endeligt vedtaget udgør de tre kommuneplaner for Støvring, Skørping og Nørager Kommuner samt Regionplan 2005 for Nordjyllands Amt det planlægningsmæssige grundlag for arealadministrationen i Rebild Kommune. Disse planer vil således være et væsentligt afsæt for udarbejdelse af Kommuneplan 2009.

Indholdet fra ovennævnte planer videreføres således som udgangspunkt samtidig med, at det er målet at afklare, indenfor hvilke temaer, områder og retningslinier, der er behov for ændringer.

Det bør på nuværende tidspunkt overvejes om Kommuneplan 2009 skal udarbejdes som en egentlig digital kommuneplan. Der henvises til øvrigt projektmateriale herom (Bilag 2).

Tilvejebringelse af 1. generation af kommuneplan for Rebild Kommune er en omfattende opgave, der er kendetegnet ved at være tværsektoriel og kompleks. Vi har ikke mulighed for at læne os op

- 
- b) områder for blandede byfunktioner,
  - c) bebyggelsesforhold, herunder rammer for bevaring af bebyggelser eller bymiljøer,
  - d) byfornyelsen i eksisterende bysamfund,
  - e) byomdannelsesområder,
  - f) forsyningen med offentlig og privat service,
  - g) områder til butiksformål,
  - h) institutioner og tekniske anlæg, herunder varmforsyningsforhold,
  - i) områder til fritidsformål,
  - j) trafikbetjeningen,
  - k) overførsel af arealer til byzone eller sommerhusområder, og
  - l) rækkefølgen for bebyggelse og ændret anvendelse af arealer til byformål.

<sup>3</sup> herunder:

- a) den forudsatte rækkefølge for planens gennemførelse,
- b) hvordan kommuneplanen forholder sig til Den Regionale Udviklingsplan, samt Planstrategi og Lokal Agenda 21,
- c) beskyttede områder efter anden lovgivning og eventuelle arealreservationer efter sektorlove eller projekterings- og anlægslove,
- d) de i vandplanen, Natura 2000-planen og Natura 2000-skovplanen fastsatte bestemmelser, der er relevante for planlægningen af arealanvendelsen inden for kommuneplanens geografiske område,
- e) handleplaner for kommunens realisering af vandplanen og Natura 2000-planen,
- f) de i råstofplanen fastsatte bestemmelser, der er relevante for planlægningen af arealanvendelsen inden for kommunens geografiske område,
- g) den fremtidige udvikling i kystnærhedszonen og de tilgrænsende vandområder,
- h) kommuneplanens sammenhæng med kommuneplanlægningen i nabokommunerne og
- i) kommuneplanens sammenhæng med den statslige trafikplan og trafikskabernes trafikplan for offentlig service.

ad andre kommuners erfaringer, da alle kommuner skal løse den samme opgave i et parallelt tidsmæssigt forløb. Løsning af opgaven er således præget af usikkerhed i forhold til både form, omfang, indhold, kompleksitet, faglighed og praksis. På den baggrund er det særligt vigtigt at have fokus på følgende emner i tilrettelæggelsen af arbejdet:

1. Opgavens afgrænsning og ambitionsniveau,
2. Styring af opgaven
3. Procesmæssige overvejelser samt
4. Tidsmæssige, personalemæssige og økonomiske ressourcer.

## **1 Opgavens afgrænsning og ambitionsniveau**

Set i lyset af at udarbejdelsen af en ny kommuneplan fra grunden er en stor opgave foreslår vi at indholdet i Kommuneplan 2009 afgrænses til alene at omfatte de lovpligtige 17 emner (jf. Planlovens § 11a). Det betyder, at Kommuneplan 2009, ud over en generel del der sammenfatter kommunens samlede planlægning, **alene bliver en teknisk orienteret plan**. Det er således vores anbefaling, at serviceområder som eksempelvis børn og unge området og ældreområdet samt kommunens økonomi ikke beskrives i kommuneplanen.

Med udgangspunkt i Planstrategi og Lokal Agenda 21 foreslår vi, at arbejdet med Kommuneplan 2009 tager udgangspunkt i følgende tre overskrifter:

- 1) Byzonebyer
- 2) Landsbyer
- 3) Det åbne land

.... Suppleret med følgende fjerde overskrift:

- 4) Infrastruktur og forsyning

Arbejdet med tilvejebringelse af det lovpligtige indhold i Kommuneplan 2009 inddeles efter de fire overskrifter.

Inden for de to første overskrifter er der i Planstrategi og Lokal Agenda 21 en målsætning om, at Byrådet vil **udarbejde lokale dispositionsplaner** i tæt dialog mellem interesserede lokale borgere, politikere og et tværsektorielt team af kommunale medarbejdere. Denne del af kommuneplanprocessen vil således blive meget synlig for borgerne lokalt. Vi anbefaler, at der tidligt i forløbet laves og offentliggøres en **tidsplan for gennemførelsen af denne del af opgaven**. Tidsplanen udarbejdes på grundlag af en opgavebeskrivelse, der fastlægger resultatkrav, afrapporteringens omfang, proceskrav – herunder forventningerne til politisk deltagelse samt det forventede ressourceforbrug til denne delopgave. Opgavebeskrivelsen vil således fastlægge et ambitionsniveau for opgaven. På grundlag af opgavebeskrivelsen kan der udarbejdes en prioriteret liste over de 13 byzonebyer og 38 landsbyer, der viser rækkefølgen for behandlingen af de enkelte by- og landsbysamfund. Det kan i den forbindelse overvejes at fordele indsatsen og dermed byrådets og forvaltningens ressourceforbrug til opgaven over en årrække.

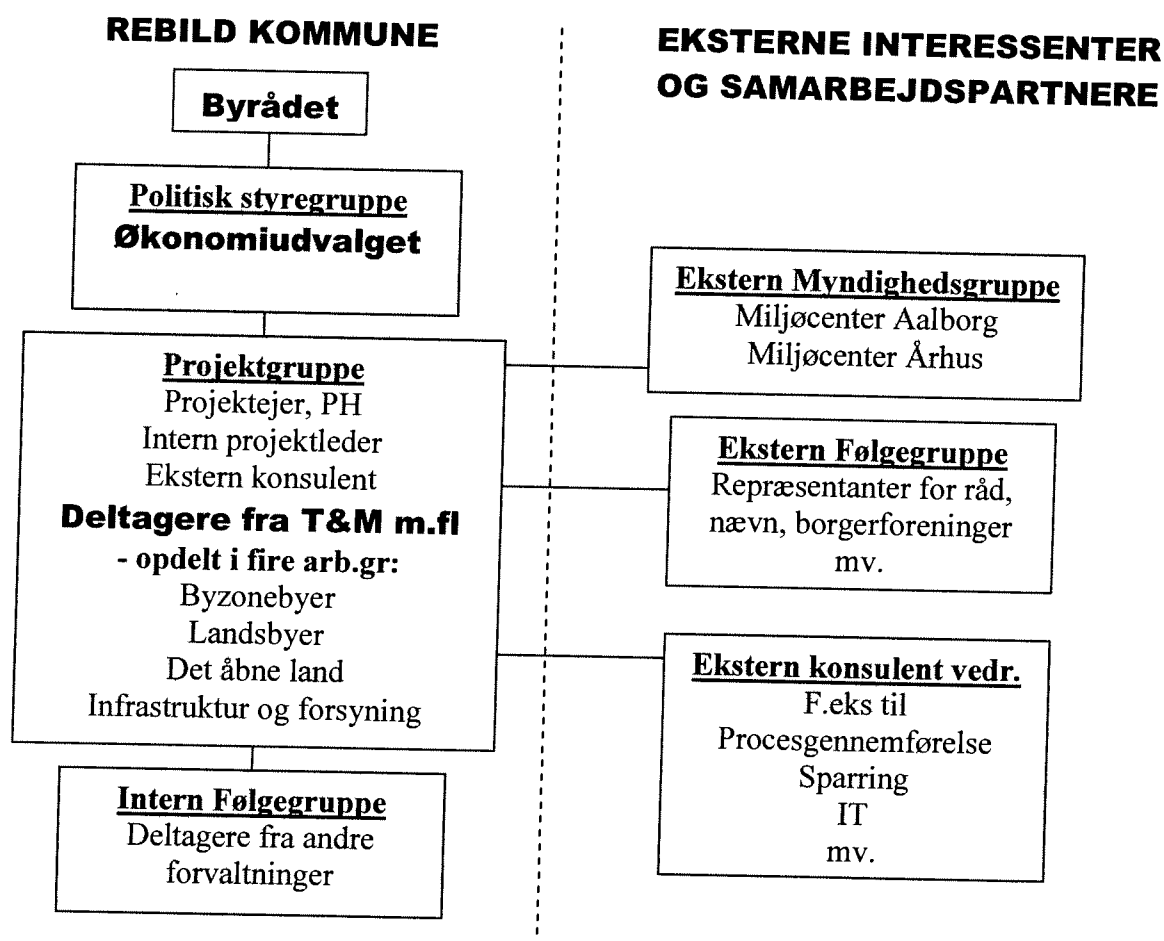
Det er vores anbefaling, at Byrådet tager udgangspunkt i at **retningslinierne fra Regionplan 2005 udgør udgangspunktet** for indholdet vedrørende det åbne land i Kommuneplan 2009. Arbejdet med retningslinierne for det åbne land vil med det udgangspunkt have fokus på at **afdække emner og områder, hvor Byrådet har ønske om ændrede politiske prioriteringer**.

## 2 Styring af opgaven

En succesfuld gennemførelse af opgaven forudsætter, at der sikres den rette styring af opgaven såvel administrativt som politisk, og at der fra starten skabes bred enighed og ejerskab til en række præcise og realistiske projektmål, resultatmål og succeskriterier for opgaven. Disse formuleres i kommissoriet for opgaven.

### Projektorganisation

Vores foreløbige bud på en projektorganisation ser således ud:



### Ledelsesmæssig og politisk forankring

Med den foreslåede projektmodel peger vi på Økonomiudvalget som den politiske styregruppe for opgaven. Det er i den forbindelse væsentligt at lægge vægt på, at styregruppemøder afholdes separat fra Økonomiudvalgets ordinære møder og med selvstændig dagsorden. Styregruppemøderne skal således ikke være en del af de ordinære politiske møder i ØK. Styregruppen medvirker ved forberedelse af sagen til ordinære politiske behandlinger undervejs i forløbet.

Vi foreslår, at chefen for Teknik & Miljø, Peter Henneby udnævnes som projektejer på opgaven. Projektejerens væsentligste ansvarsområder er:

- o at fungere som bindeled mellem projektgruppen og dels styregruppen dels chefgruppen,
- o at yde den nødvendige ledelsesmæssige sparring og opbakning til projektlederen,

- o at yde løbende sparring med projektgruppen og
- o at deltage i styregruppens møder.

Derudover foreslår vi, at der udpeges en intern projektleder i Rebild Kommune, som kan fungere som projektets 'administrerende direktør'. Projektlederen medvirker til at forberede projektet, leder og fordeler arbejdet i projektgruppen inden for de aftalte rammer i kommissoriet samt varetager kontakten til projektejer, styregruppe og projektets øvrige interessenter og modtagere. Projektlederen inddrages i projektet så tidligt som muligt, herunder i udarbejdelse af forslag til kommissorium. Projektlederen deltager i styregruppemøderne.

### **Projektgruppen**

Vi foreslår at projektgruppens øvrige deltagere udpeges blandt medarbejdere fra Teknik og Miljø og øvrige forvaltninger efter behov så det sikres, at de rette kompetencer, den rette koordinering samt tilstrækkelige tidsmæssige ressourcer er til rådighed til løsning af opgaven.

### **Ekstern konsulent**

Med baggrund i opgavens omfang vurderer vi, at der vil være behov for en ikke ubetydelig indsats fra en ekstern konsulent for at kunne løse opgaven. Den eksterne konsulent vil kunne bidrage i forhold til eksempelvis procesgennemførelse med eksterne parter, skrivearbejde og opsætningen af dokumentet. Ved udarbejdelse af kommissoriet præciseres forventningerne til indholdet af den eksterne bistand nærmere.

### **Intern følgegruppe**

For at sikre den tværsektorielle koordinering af en række af kommuneplanens emner, anbefaler vi at repræsentanter fra øvrige forvaltninger følger arbejdet med Kommuneplan 2009 i form af en følgegruppe. Følgegruppen vil løbende blive inddraget i arbejdet.

### **Ekstern myndighedsgruppe**

Undervejs i forløbet vil det være relevant at holde en god kontakt til Miljøcenter Aalborg og Miljøcenter Århus med henblik på at kvalitetssikre slutresultatet og dermed undgå utilsigtet veto mod forslag til Kommuneplan 2009 fra statens side. Der kan være emner, hvor Byrådet bevidst ønsker at afprøve mulighederne gennem politisk forhandling.

### **Ekstern følgegruppe**

I forbindelse med den offentlige proces, der forventes tilrettelagt for at skabe dialog og samarbejde om udarbejdelsen af Kommuneplan 2009 vil det være relevant at invitere eksterne parter til at deltage i en ekstern følgegruppe. Det kan eksempelvis dreje sig om diverse råd og nævn, borgerforeninger mv.

## **3 Procesovervejelser**

I Planstrategi og Lokal Agenda 21 er der lagt op til, at vi tilrettelægger en proces, hvor der i samarbejde med de enkelte byer og landsbyer udarbejdes lokale dispositionsplaner (jf. beskrivelse heraf side 3)

Derudover kan der evt. være behov for også at invitere interessenterne omkring det åbne land til en åben dialog om ønsker og problemstillinger. Behovet herfor skal afklares i forbindelse med udarbejdelse af kommissoriet.

Hvis ønsket er at Kommuneplan 2009 udarbejdes i digital form vil dette også have afgørende indflydelse på tilrettelæggelsen af arbejdet.

#### **4 Ressourceforbrug og tidsplan**

Der er i budgettet afsat 250.000,- kr. til opgaven i hvert af årene 2008 og 2009. De afsatte midler forudsætter at forvaltningen bidrager med væsentlige ressourcer for at løse opgaven. Det må således forventes, at projektlederen på opgaven vil skulle bruge hovedparten af sin arbejdstid på opgaven mens de øvrige projektgruppedeltagere forventes at bruge op til 25% af deres arbejdstid på opgaven i projektperioden. Indsatsen forventes at være ujævnt fordelt. Der vil således være perioder, hvor der er behov for en koncentreret indsats i uger ad gangen, mens arbejdet ligger stille i perioder, hvor der fx foregår høring og politisk behandling i sagen.

Hvis der bliver tale om at udarbejde Kommuneplan 2009 i digital form skal økonomien hertil findes særskilt. Det vil kræve indkøb af licenser, konsulentytelser uddannelse som COWI har estimeret til en pris på omkring kr. 150.000 det første år og omkring kr. 35.000 det andet år. Hertil kommer en udgift på omkring kr. 40.000 for deltagelse i et netværk om digitale kommuneplaner under Plan09. Endelige forudsætter driften af en digital kommuneplan, at der dedikeres en server til formålet. Udgiften hertil er ikke inkluderet i ovennævnte priser som er excl. moms.

Ressourcesituationen bør drøftes – herunder især:

- Hvilken intern projektleder, vil kunne indgå med de nødvendige ressourcer i opgaven?
- Hvilke øvrige personaleressourcer råder vi over, som kan indgå i opgaveløsningen?
- Er de afsatte midler til ekstern bistand tilstrækkelige set i lyset af de interne personalemæssige ressourcer, der kan stilles til opgaven?

#### **De næste skridt**

Vi forestiller os følgende initiativer i den kommende tid med henblik på at igangsætte og skabe det nødvendige grundlag for opgavens løsning:

- 1) Behandling af idéoplæg i chefgruppen. Chefgruppen udstikker pejlemærker for det videre arbejde. (17.09.07)
- 2) Behandling af revideret idéoplæg i ØK (03.10.07)
- 3) Projektlederen udarbejder i samarbejde med projektejeren udkast til kommissorium.

Resten af tidsplanen ser i bedste fald således ud (der tages forbehold for behov for yderligere bearbejdning af udkast til kommissorium):

- 4) Behandling og godkendelse af kommissorium i chefgruppen. (22.10.07).
- 5) Politisk behandling og vedtagelse af kommissorium. (ØK: 24.10.07, BY: 01.11.07)
- 6) Forhandling af kontrakt om konsulenthjælp til udarbejdelse af Kommuneplan 2009. Aftale indgås med ekstern konsulent. (30.11.07)
- 7) Projektgruppen kan formelt etableres og gå i gang med opgaven. (01.12.07)

27.09.07

Idéoplægget er udarbejdet af:

Peter Henneby

Anne Grete Andreasen

Finn Østerbæk og

Karen Nygaard Kristensen

BY.

11 OKT. 2007

Bilag til pkt. 24



Rebild  
KOMMUNE

Teknik og Miljø

MILJØAFDELINGEN

Hobrovej 88  
9530 Støvring  
99 88 99 88  
raadhus@rebild.dk  
www.rebild.dk

**Notat vedr. ændring af bekendtgørelse om tilladelse og godkendelse m.v. af husdyrbrug pr. 30. juli 2007.**

Den 30. juni 2007 er det indført en anmeldelsesordning for visse typer af erhvervsmæssigt nødvendigt byggeri på eksisterende husdyrbrug. Den særlige anmeldelsesordning glæder for halmlader, maskinhaller og kornsiloer, som er erhvervsmæssigt nødvendigt og placeret i tilknytning til eksisterende bebyggelse, som erstatning for en umiddelbar godkendelsespligt af husdyrbruget efter husdyrgodkendelsesloven (lov nr. 1572 af 20. december 2006 om miljøgodkendelse m.v. af husdyrbrug).

**DATO:**  
03-10-2007

Anmelderordning indebærer, at kommunen efter en konkret vurdering af påvirkningen af naboer (nabohøring i 2 uger) og landskab skal træffe afgørelse om, hvorvidt det anmeldte byggeri kan iværksættes eller om det udløser krav om tilladelse/godkendelse af hele husdyrbruget efter husdyrgodkendelsesloven.

**SAGSNR.:**  
07/6926

Reglerne om anmeldelsesordning for visse typer af erhvervsmæssigt nødvendigt byggeri på eksisterende husdyrbrug er beskrevet i § 19 i bekendtgørelse om tilladelse og godkendelse m.v. af husdyrbrug (BEK nr. 648 af 18/06/2007)

**SAGSBEHANDLER:**  
Frederik Gleerup

**DIREKTE TLF.:**  
99 88 76 59

**§ 19** Inden etablering, udvidelse eller ændring af halmlade, maskinhal eller kornsilo på eksisterende husdyrbrug skal der indgives anmeldelse af byggeriet til kommunalbestyrelsen.

Stk. 2. Anmeldelse omhandler alene byggeri, som er erhvervsmæssigt nødvendigt for den pågældende ejendoms drift som landbrugsejendom og beliggende i tilknytning til ejendommens hidtidige bebyggelsesarealer.

Stk. 3. Anmeldelse skal indsendes til kommunalbestyrelsen og indeholde en beskrivelse af det planlagte byggeri samt udformningen og beliggenheden heraf.

Stk. 4. Kommunalbestyrelsen skal foretage en konkret vurdering af, om det anmeldte byggeri opfylder kravene i stk. 2 og sikre sig, at det ikke kan være til skade for miljøet, herunder at de landskabelige værdier ikke tilsidesættes.

Stk. 5. Kommunalbestyrelsen skal endvidere foretage en konkret vurdering af, om det anmeldte byggeri vil kunne påvirke naboer væsentligt.

Stk. 6. Kommunalbestyrelsen træffer på baggrund af den i stk. 4 og 5 konkrete vurdering afgørelse i sagen. Før der træffes afgørelse, skal kommunalbestyrelsen gøre naboer skriftligt bekendt med sagen og give dem adgang til at udtale sig inden en frist af 2 uger.

Stk. 7. Ved afgørelsen meddeler kommunalbestyrelsen enten, at det anmeldte byggeri kan bringes til udførelse, eller at der kræves en ansøgning, jf. denne bekendtgørelses kapitel 3, med henblik på meddelelse af en tilladelse eller godkendelse i henhold til § 10, § 11 eller § 12 i lov om miljøgodkendelse m.v. af husdyrbrug.

**DIREKTE E-POST:**  
frgl@rebild.dk

For så vidt angår Viborgvej 59, har forvaltningen den 21. juni 2007 - altså før anmeldelsesordningen trådte i kraft, modtaget en ansøgning om etablering af bl.a. 2 kornsiloer på ejendommen. Forvaltningen har, på trods af ansøgningstidspunktet, fundet det mest hensigtsmæssigt på grund af sagens karakter, at behandle ansøgningen efter § 19, som erstatning for en umiddelbar godkendelsespligt af hele ejendommen.

Forvaltningen skal behandle ansøgningen både som bygningsmyndighed (byggetilladelse) og miljømyndighed (§ 19 - tilladelse). Forvaltningen har ved skrivelser dateret 26. juni 2007 og 28. juni 2007 gjort ejeren opmærksom på, at byggeriet ikke må påbegyndes før der foreligger en afgørelse herom.

Det skal understreges at sagen om hvorvidt der skal indgives politianmelde er rejst af bygningsmyndigheden i forhold til byggeloven, under henvisning til at der er påbegyndt et byggearbejde uden fornøden meddelelse af tilladelse.

Der er givet meddelelse af tilladelse til byggearbejdet den 13. august 2007.