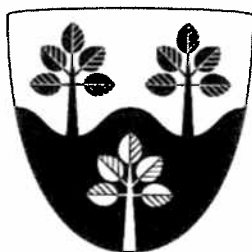


# REBILD KOMMUNE



## BILAG

### Arbejdsmarkedsudvalg

**Mødedato:**

Tirsdag den 10. juni 2008.

---

Maj 2008

## Budgetoversigt samt forbrug i Arbejdsmarkedsudvalget

Drift	Drift	Korr. Budget		Forbrug		Forbrug i %	
		U	I	U	I	U	I
	<i>Bevillingsniveau</i>						
05.38.58	Beskyttet beskæftigelse	5.674.950	-6.063.850	2.371.783	(1.793.728)	41,8%	29,6%
05.38.59	Eneboerhuset	74.650	0	27.032	-	36,2%	0,0%
05.46.60 - 61	Tilbud til udlændinge	3.676.870	-2.815.810	1.568.120	-1.538.566	42,6%	54,6%
05.57.71	Sygedagpenge	52.005.080	-23.039.270	25.666.922	-8.957.339	49,4%	38,9%
05.57.73	Kontanthjælp	12.844.190	-4.524.380	6.525.717	-2.291.529	50,8%	50,6%
05.57.75	Aktiverede kontanthjælpsmodtagere	12.468.860	-7.905.020	3.974.080	-2.280.260	31,9%	28,8%
05.58.80	Revalidering	13.973.850	-7.764.580	6.636.291	-2.256.076	47,5%	29,1%
05.58.81	Løntilskud m.v. til fleksjob	47.673.710	-26.147.870	14.877.674	-8.216.312	31,2%	31,4%
05.68.94	Aktivpulje	9.982.410	-9.974.250	3.097.586	-4.144.398	31,0%	41,6%
05.68.95	Løntilskud til ledige ansat i komm.	18.561.870	-17.116.530	1.438.233	-4.478.000	7,7%	26,2%
05.68.96	Servicejob	0	0	0	-254.000	0,0%	0,0%
05.68.98	Beskæftigelsesordninger	8.564.090	-4.675.250	6.516.996	-2.477.252	76,1%	53,0%
	<b>Arbejdsmarkedsudvalget I alt</b>	<b>185.500.530</b>	<b>-110.026.810</b>	<b>72.700.434</b>	<b>-38.687.460</b>	<b>39,2%</b>	<b>35,2%</b>

Det forventede budget efter April bør forventelig ligge på ca. 33%

## Oversigt over aktuelle sager/aktive sager i Jobcenter Rebild

Antal bevillinger pr 04 06 2008

Område	Gnsn. 2007	Måltal 2008	uge 15	uge 16	uge 17	uge 18	uge 19	uge 20	uge 21	uge 22
<b>Særlig indsats</b>										
Kontanthjælp match 4-5	176		149	146	146	144	147	145	143	144
- heraf i aktive tilbud	46		35	37	40	43	42	43	43	39
- heraf i forrevalidering	45		20	21	20	19	19	19	19	18
- heraf passive**	85		94	88	86	82	86	83	81	87
% aktive			36,9%	39,7%	41,1%	43,1%	41,5%	42,8%	43,4%	39,6%
Revalidering	55		57	58	58	54	53	52	54	54
Starthjælp og integration	21		23	23	23	23	23	23	23	23
Tilkendte pensioner (i alt)	46	50	22	26	26	26	26	32	32	32
Tilkendte fleksjob/ledighedsydelse	26		10	13	13	13	13	19	19	19
Sygedagpenge	339		421	423	431	420	422	410	396	385
- heraf 0-4 uger	28		28	44	45	41	34	41	28	28
- heraf 5-52 uger	270	287	337	320	327	327	333	316	318	311
- heraf over 52 uger	41	36	56	59	59	52	55	53	50	46
Sygedagpenge sagsflow			403	395	388	401	388	379	370	366
- Tilgang			34	13	12	33	24	8	21	21
- Afgang			29	21	19	20	37	17	33	25
Særlig indsats i alt	635		682	689	697	680	684	681	667	657
<b>Jobbutik</b>										
Kontanthjælp match 1-3	50		74	79	72	76	64	67	67	62
- heraf i aktive tilbud	28		32	38	36	42	37	34	35	32
- heraf passive**	22		42	41	36	34	27	33	32	30
% aktive	55,9%		43,2%	48,1%	50,0%	55,3%	57,8%	50,7%	52,2%	51,6%
Fleksjob	265	284	289	288	289	286	288	287	289	290
Ledighedsydelse	51	55	53	55	56	58	59	60	60	55
heraf over 18 måneder										16
Antal forsikrede ledige - total	584		311	292	270	259	243	233	240	219
- heraf delvist ledig*	39		45	51	48	43	33	38	40	35
- producererede helårspersoner	137	143	64	65	66	68	71	70	72	72
- Antal arrangementer	5		22	28	29	11	15	22	15	12
Rettidighed - Kontaktsamtale		90%	93,8%	93,5%	86,9%	86,7%	86,7%	92,8%	95,3%	97,3%
Opgjort i ledighedsperiode										
- 1 - 10 uger	57		47	39	30	22	21	11	20	19
- 11 - 39 uger	141		108	97	87	91	77	78	77	62
- 40 - 52 uger	17		22	26	26	26	28	29	27	27
- < 1 år - 2 år	118		60	57	60	53	50	52	54	53
- < 2 år - 2½ år	31		14	14	12	13	13	13	13	15
- < 2½ år	94		60	59	55	54	54	50	49	43
Heraf hos andre aktører	33		10	10	10	12	12	11	11	10
Ledighedsprocent***							1,6%			1,4%
Jobbutik i alt	950		727	714	687	679	654	647	656	626

\*ledige der har haft gennemsnitligt over/under 20 timers beskæftigelses pr. uge i en periode på 2 uger og er deltidsledig

\*\* passive; incl. Ægtefæller, uden ydelse, personer i løntilskud, §34, fængsel m. fl.

\*\*\*kilde; Danmarksstatistik aup01

**(Udkast)**  
**Beskæftigelsesplan 2009**  
**Jobcenter Rebild**



***jobcenter***

---

<b>BESKÆFTIGELSESPLAN 2009 .....</b>	<b>3</b>
<i>Indledning .....</i>	<i>3</i>
<i>Det beskæftigelsespolitiske system .....</i>	<i>3</i>
<b>BESKÆFTIGELSESMINISTERENS MÅL FOR BESKÆFTIGELSESIKTSATSSEN .....</b>	<b>5</b>
<i>Det regionale perspektiv .....</i>	<i>6</i>
<i>Det lokale perspektiv .....</i>	<i>7</i>
<i>Resultatrevisionens konklusioner .....</i>	<i>7</i>
<b>EFTERSPØRGSELSORIENTERET BESKÆFTIGELSESPOLITIK .....</b>	<b>9</b>
<i>Mangel på arbejdskraft .....</i>	<i>9</i>
<i>Sygefravær .....</i>	<i>12</i>
<i>Sygefravær i Rebild Kommune .....</i>	<i>13</i>
<i>Arbejdsmarkedsbalancen og flaskehalse .....</i>	<i>13</i>
<i>Erhverv og beskæftigelse i Rebild Kommune .....</i>	<i>14</i>
<i>Pendlingsmønster .....</i>	<i>18</i>
<i>Fokus på efterspørgsel .....</i>	<i>18</i>
<b>OPSAMLING PÅ HOVEDUDFORDRINGERNE .....</b>	<b>19</b>
<b>OVERORDNEDE MÅL I BESKÆFTIGELSESPLAN 2009 .....</b>	<b>20</b>
<i>Borgerrettede målsætninger .....</i>	<i>20</i>
<i>Virksomhedsrettede målsætninger .....</i>	<i>21</i>
<i>Konkrete mål for den virksomhedsrettede indsats og borgerrettede indsats .....</i>	<i>21</i>
<b>ANVENDELSEN AF ANDRE AKTØRER .....</b>	<b>22</b>
<b>ØKONOMI .....</b>	<b>22</b>

# Beskæftigelsesplan 2009

## Indledning

Formålet med beskæftigelsesindsatsen er at sikre virksomhederne i og udenfor Rebild Kommune får dækket behovet for kvalificeret arbejdskraft samt at støtte kommunens borgere i at få eller bevare tilknytningen til arbejdsmarkedet.

Som et væsentligt element i styringen og udviklingen af indsatsen på arbejdsmarkedsområdet i Rebild Kommune udarbejdes der årligt en beskæftigelsesplan. Beskæftigelsesplanens rolle er at beskrive de udfordringer kommunen står overfor i relation til beskæftigelsesindsatsen samt beskrive den strategi den anlægges for at imødegå udfordringerne.

For Beskæftigelsesplan 2009 for Rebild Kommune har udgangspunktet været opsamlingen på resultatrevision for 2007, Beskæftigelsesministerens mål for 2009 samt udviklingen i arbejdsstyrke, demografi og erhvervsstruktur.

Ud over at Beskæftigelsesplanen beskriver den lokale indsats der planlægges for 2009 tages der også højde for de lovgivningsmæssige ændringer der er kendt på nuværende tidspunkt. Derudover er der i beskrivelsen af udfordringer og udformning af strategi taget højde for de målsætninger og rammer det Regionale Beskæftigelsesråd arbejder indenfor samt Beskæftigelsesregion Nordjyllands kontrakt med Arbejdsmarkedsstyrelsen.

Udformningen af strategier og konkrete målepunkter er sket i et tæt samarbejde mellem medarbejdere og ledelse i jobcenter Rebild. Beskæftigelsesplanen har været sendt i høring i det lokale beskæftigelsesråd hen over sommeren 2008. Den endelige beskæftigelsesplan er vedtaget af Rebild kommunes Byråd i oktober 2008.

Opbygningen af beskæftigelsesplanen tager først og fremmest udgangspunkt i en beskrivelse af beskæftigelsesministerens mål og den aktuelle situation på arbejdsmarkedet i Rebild Kommune og omkringliggende kommuner. Med afsæt heri beskrives de overordnede udfordringer som Jobcenter Rebild står overfor. I de efterfølgende afsnit beskrives de henholdsvis virksomhedsrettede og borgerrettede strategier på beskæftigelsesområdet. Sidst i beskæftigelsesplanen er økonomien forbundet med indsatsen beskrevet.

## Det beskæftigelsespolitiske system

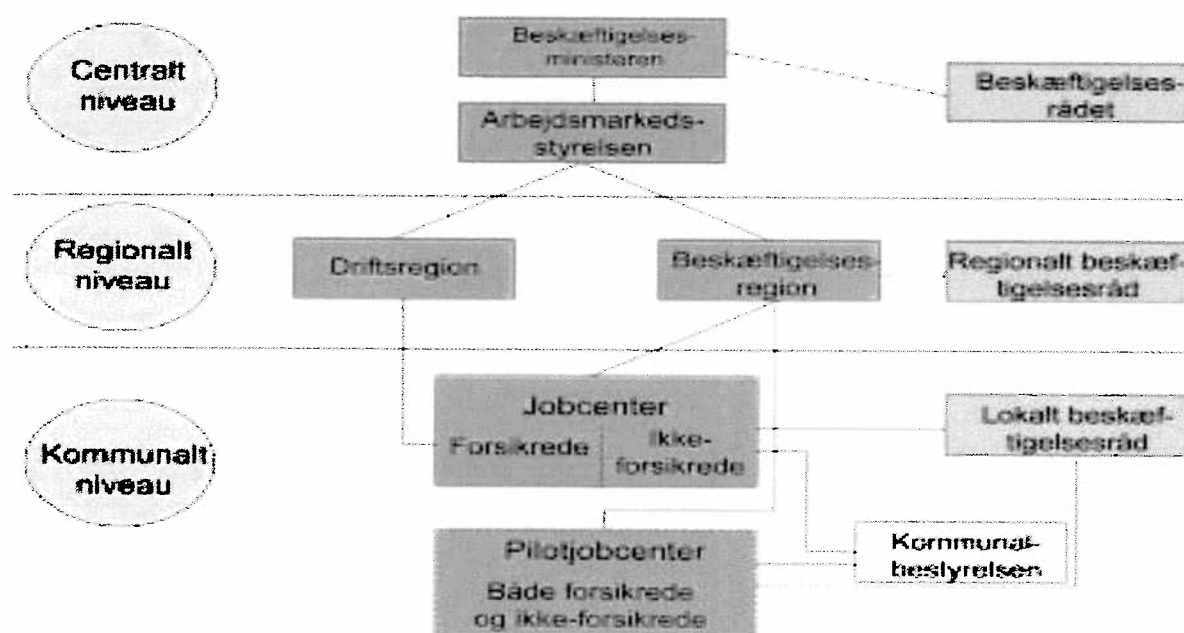
Beskæftigessystemet blev ændret pr. 1. januar 2007. Ressourcerne fra Arbejdsformidlingen og fra kommunerne blev lagt sammen, så jobcentrene nu varetager servicen over for både de forsikrede ledige og de ikke-forsikrede ledige. Efter over et års erfaring, er den nye struktur ved at have fundet indpas. I starten af 2007 oplevede jobcentret IT-vanskeligheder m.v. men dette er overstået. Således vil 2009 også bære præg af at opgaverne er blevet mere rutineret og at jobcentrets rolle er blevet mere synligt.

Som pilotcenter har Rebild Kommune ansvaret for alle målgrupper i beskæftigelsesindsatsen, idet staten har overdraget myndighedsansvaret til Kommunen, jf. en særskilt udarbejdet kontrakt mellem staten og Rebild Kommune.

I punktform lyder hovedopgaverne således for beskæftigelsessystemet:

- At virksomhederne får den arbejdskraft, de efterspørger.
- At fremtidens velfærd sikres - med den størst mulige arbejdsstyrke og et effektivt arbejdsudbud.
- At der er rummelighed på arbejdsmarkedet.
- At de ledige skal have job hurtigst muligt.
- At sygemeldte kan vende tilbage til jobbet så hurtigt som muligt.

Overordnet ser det nye beskæftigelsessystem således ud:



Beskæftigelsessystemet er opdelt i 3 niveauer. På alle tre niveauer suppleres det administrative system med et beskæftigelsesråd.

På landsplan er der oprettet fire beskæftigelsesregioner, hvoraf den ene er Region Nordjylland. Beskæftigelsesregionen er sekretariat for Det regionale beskæftigelsesråd og udfører alle opgaver i et tæt samspil med Det regionale beskæftigelsesråd.

Beskæftigelsesregionerne har følgende hovedopgaver:

- Regionerne overvåger og analyserer udviklingen på det regionale arbejdsmarked.
- Regionerne stiller viden om udviklingen på arbejdsmarkedet til rådighed for jobcentrene, andre aktører, a-kasser mv.
- Regionerne overvåger og følger op på resultater og effekter af beskæftigelsesindsatsen i jobcentrene og har mulighed for at reagere, hvis et jobcenter har alvorlige resultatproblemer.

- Regionerne gennemfører rammeudbud af indsatsen for målgrupper, som har særlige problemer i forhold til arbejdsmarkedet, og som er spredt på tværs af jobcentre og kræver en specialiseret indsats.
- Regionerne skal - efter Det regionale beskæftigelsesråds beslutninger – administrere en statslig bevilling til at forebygge og afhjælpe mangel på arbejdskraft (flaskehalse).
- Regionerne skal - efter Det regionale beskæftigelsesråds beslutninger – administrere en statslig bevilling til en aktiv indsats ved større virksomhedslukninger eller større afskedigelser.

På lokalt plan er der oprettet et beskæftigelsesråd i hver kommune. De lokale beskæftigelsesråd har følgende opgaver:

- Overvåge resultater og effekter af beskæftigelsesindsatsen i jobcenteret og rådgive de ansvarlige for beskæftigelsesindsatsen om tiltag til forbedring af indsatsen.
- Inddragelse i udarbejdelsen af beskæftigelsesplanen og kan indstille til de ansvarlige for beskæftigelsesindsatsen i jobcenteret, at der sker ændringer i planen.
- Det lokale beskæftigelsesråd kan på baggrund af resultatrevisionen, indstille til de ansvarlige for beskæftigelsesindsatsen i jobcenteret, at der sker ændringer i indsatsen.
- Det lokale beskæftigelsesråd kan indstille til Det regionale beskæftigelsesråd, at beskæftigelsesregionen tager beskæftigelsesrettede initiativer

## Beskæftigelsesministerens mål for beskæftigelsesindsatsen

Beskæftigelsesministeren udmelder hvert år et antal beskæftigelsespolitiske mål, hvor der i det kommende år er behov for et særligt fokus for at løfte resultaterne af indsatsen.

Følgende tre mål er udmeldt for 2009:

- *Jobcentrene skal sikre, at antallet af ledige med mere end 3 måneders sammenhængende ledighed bliver nedbragt*
- *Jobcentrene skal sikre, at antallet af sygedagpengeforløb på over 26 uger bliver nedbragt i forhold til året før.*
- *Jobcentrene skal sikre, at antallet af unge kontanthjælps-, starthjælps-, introduktionsydelses- og dagpengemodtagere under 30 år bliver nedbragt i forhold til året før*

Beskæftigelsesministerens tre mål afspejler de overordnet udfordringer der skal fokuseres på. I forhold til 2008 er der blevet udskiftet et mål. Målet i 2008 der vedrørte ”Ny chance” er blevet udskiftet med målet for at antallet af sygedagpenge sager på over 26 uger nedbringes i forhold til året før. Dette afspejler den stigende fokus der er kommet på sygefravær og begrundet stigning i antallet sygedagpenge sager.

Herudover fungerer ministerens mål som jobcentrets overordnede omdrejningspunkt for arbejdet i 2009.

## Det regionale perspektiv.

I nedenstående summeres de overordnede regionale udfordringer som det regionale beskæftigelsesråd anser som de væsentligste.

- udviklingen i arbejdskraftreserven for at understøtte, at nyledige hurtigt kommer i job, herunder særligt fokus på kvinder, ældre, unge, kontanthjælpsmodtagerne samt medlemmer af enkelte akasser.
- at understøtte tilgangen til arbejdsstyrken samt tiltag, der fastholder personer, der enten frivilligt eller af helbredsmæssige årsager vælger at forlade arbejdsmarkedet tidligt.
- at analysere mangelproblemer samt fokus på formidling af denne viden, så den er anvendelig i jobcentrenes indsats både over for de ledige og over for virksomhederne, herunder vil der være fokus på at bidrage til jobcentrenes dialog med virksomhederne for at motivere dem til at ansætte ledige, der er længere væk fra arbejdsmarkedet – med den nødvendige understøtning.
- at understøtte aktiviteter, der medvirker til at nedbryde det kønsopdelte arbejdsmarked, herunder aktiviteter, der retter sig såvel mod de to køns uddannelses- og erhvervsvalg som virksomhedernes rekrutteringspraksis.
- at understøtte aktiviteter, der medvirker til, at personer med anden herkomst end dansk kommer ind på arbejdsmarkedet.
- udviklingen i befolkningens uddannelsesniveau, herunder at stille viden om virksomhedernes behov for kvalificeret arbejdskraft til rådighed for uddannelsesinstitutioner og vejledere.
- udviklingen i antal personer på sygedagpenge og antal sygedagpengeforløb, herunder særligt udviklingen for kvinder og personer over 40 år. Endvidere vil der være særligt fokus på udviklingen i sygedagpengeforløbene inden for henholdsvis det offentlige og det private.
- at indsamle erfaringer og viden om, hvordan sygefravær forebygges, og hvordan syge personer kan fastholdes på arbejdsmarkedet herunder brugen af såvel virksomheds- som uddannelsesrevalidering samt formidling af denne viden.
- at motivere til, at jobcentre systematisk indsamler viden, om hvor sygedagpengemodtagerne kommer fra, og hvad der er årsagen til sygemeldingen, med henblik på forebyggelse, samt erfaringer med, hvordan sygedagpengeforløb afsluttes til varige løsninger.
- udviklingen i ledigheden for de unge, herunder om de unge opnår og fastholder fodfæstet på arbejdsmarkedet.
- de ikke arbejdsmarkedsparede unge, samt opsamling af viden og erfaringer om, hvad der skal til for at få disse unge tættere på arbejdsmarkedet.
- at de unge gennemfører en ungdomsuddannelse, herunder at de med udgangspunkt i deres ønsker og evner tilbydes vejledning om de fremtidige kompetencebehov.
- at bidrage til at formidle viden og erfaringer, som kan være med til at reducere frafaldet på ungdomsuddannelserne.

Ovenstående fokusområder anser rådet som de væsentligste regionale udfordringer i 2009.

Herudover har en række regionale mål for at opnå disse, disse kan læses på [www.brnordjylland.dk](http://www.brnordjylland.dk). Jobcenter Rebild har disse med i deres overvejelser, når indsatsen for 2009 planlægges.

## **Det lokale perspektiv.**

Efter en gennemgang af de regionale udfordringer, som knytter sig direkte til ministerens mål vil de lokale udfordringer blive præsenteret kort. Disse udfordringer tager direkte udgangspunkt i resultatrevisionens konklusioner.

## **Resultatrevisionens konklusioner.**

Indledningsvist har dette afsnit til hensigt at belyse resultatrevisionens hovedkonklusioner. Herudover vil Rebild kommunes arbejdsmarkedspolitiske udvikling generelt belyses. Afsnittet skal således skabe overblik over udviklingen i 2007, der fremadrettet danner grundlaget for målene og forventningerne til 2009, 2010 og 2011.

Konklusionerne vil primært blive summerede på de tre hovedområder i Rebild, nemlig forsikrede ledige, kontanthjælpsmodtagere og sygedagpengeudviklingen.

### Arbejdsmarkedsparate ledige

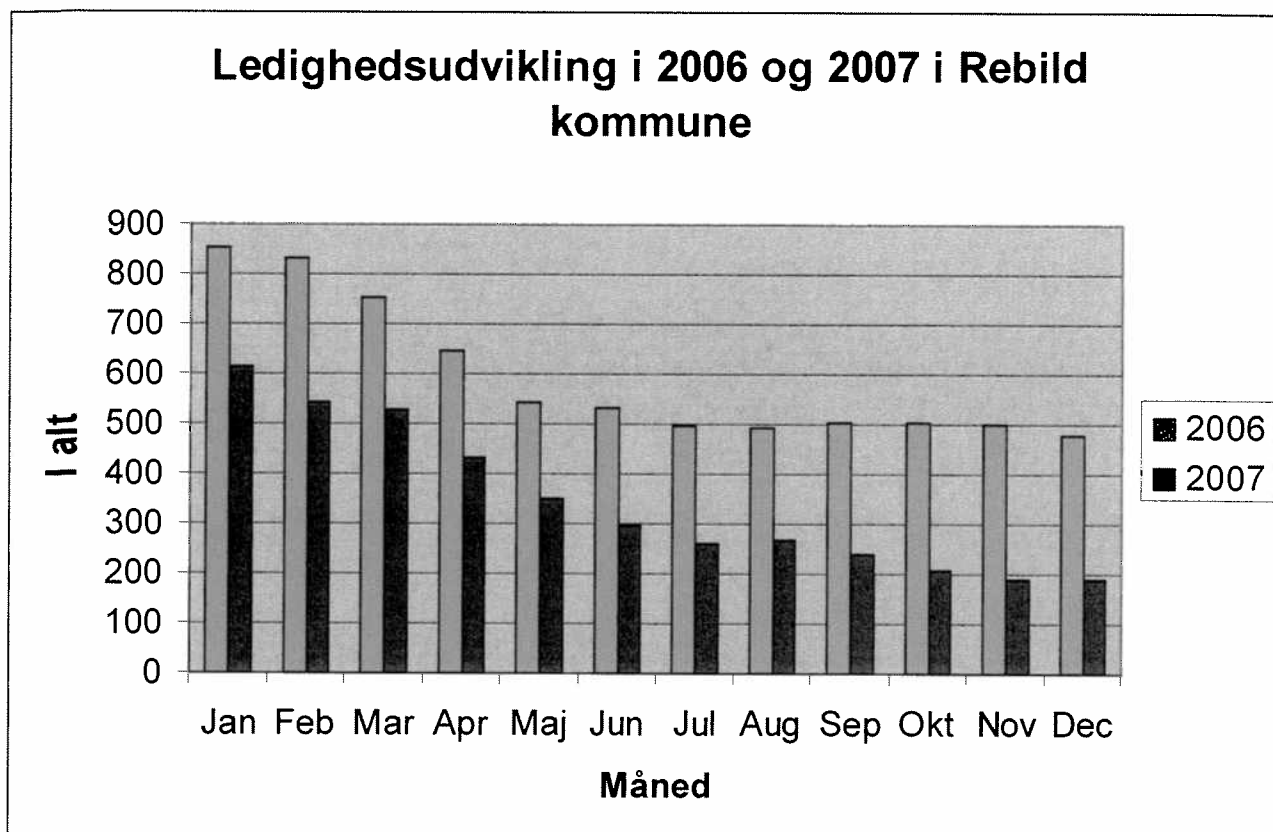
Resultatrevisionen viste at der er sket store fald, både for forsikrede ledige og kontanthjælpsmodtagere match 1-3. Denne gruppe henregnes også for traditionelt at være de mest arbejdsmarkedsparate. Faldet for denne målgruppe har været på 56% hvilket karakteriseres som yderst tilfredsstillende. Således var der ved udgangen af 2007 383 fuldtidspersoner på dagpenge og kontanthjælp match 1-3. Herud

Dette illustrerer at arbejdskraften i denne målgruppe er halveret og dermed udgør en potentiel udfordringer set i lyset af at dække virksomhedernes arbejdskraftmangel.

### Sygedagpenge

Indenfor denne ydelseskategori, er antallet af sygedagpengemodtagere steget markant. Stigningen har været på over 20% og der var således knap 400 fuldtidspersoner på ydelsen ved udgangen af 2007. Stigningen er sket i takt med konjunkturernes positive udvikling, og vidner således også om at des flere der er beskæftigede, vil der ske en tilsvarende stigning i sygedagpenge.

Således bliver sygedagpenge udfordringen en af de største både i 2009 og årene fremover, hvor jobcentret vil øge sine aktiviteter. Inddragelsen af andre aktører samt en proaktiv indsats overfor virksomhederne vil blive implementeret.



Kilde: danmarksstatistik AUF01

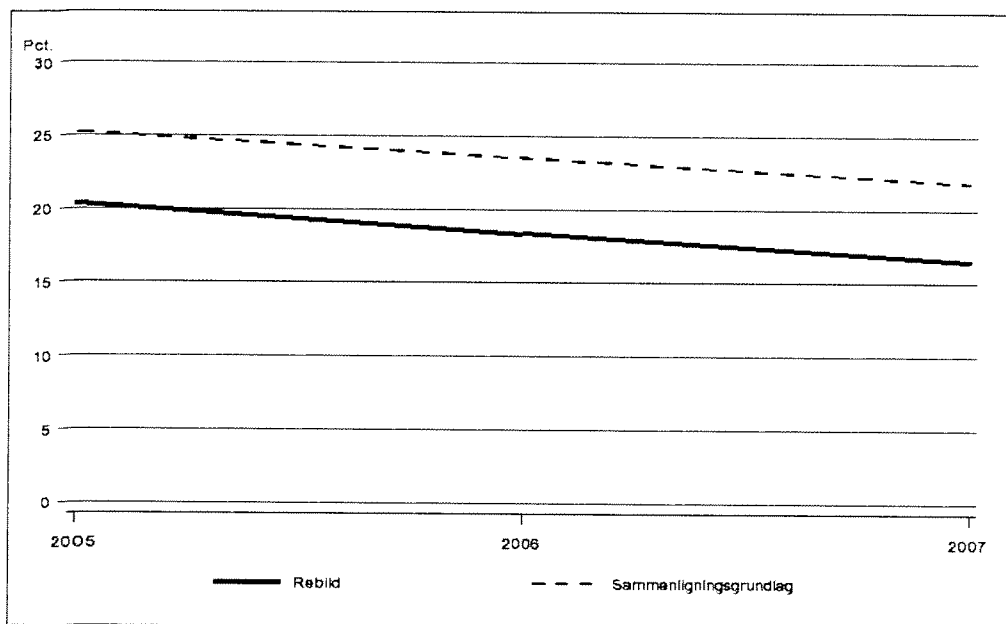
Ovenstående diagram viser ledighedsudviklingen i Rebild Kommune i 2006 og 2007. Der er et betydeligt fald i ledigheden i perioden. Baggrunden for faldet skyldes primært den højkonjunktur som Danmark generelt har oplevet, hvilket medfører nogle overordnede udfordringer for jobcentret.

I hovedpunktsform er disse;

- Erhvervsudviklingen trues. Med en så lille arbejdskraftreserve i Rebild Kommune, risikerer kommunen at nye firmaer vil være tøvende med at investere i nye tiltag i kommunen, eksisterende virksomheder vil tøve med udvidelser, samt at eksisterende ordre risikerer at gå tabt.
- At lønudviklingen kan stige eksplosivt, hvilket vil betyde at virksomhedernes konkurrenceevne forringes.

Ovenstående udfordringer skal imødegås på flere fronter.

Figur 2. Andel af arbejdsstyrken i jobcentrets område, der er på offentlige forsørgelsesydelse.



Som ovenstående figur viser er antallet omfattet af offentlig forsørgelse faldende. Denne tendens er tilsyneladende kontinuerligt henover den vidste periode, hvorfor den forventes at falde yderligere i 2009. Således er der ved udgangen af 2007 16.8% på overførsels indkomst, og jobcentret formoder at dette vil falde et ½ procentpoint yderligere i de kommende år.

Udviklingen vidner om den generelle opgang Danmark har oplevet indenfor de seneste år. Således har Rebild kommune oplevede at antallet på offentligt forsørgelse er faldet fra over 20% til under 17%.

## Efterspørgselsorienteret beskæftigelsespolitik

### Mangel på arbejdskraft

Ifølge Beskæftigelsesregionen har virksomheder i Nordjylland forgæves, i 2007, forsøgt rekruttering i 7.152 tilfælde, hvilket er en stigning 2,2%.<sup>1</sup> Der forventes, i regionen, at der fortsat vil være vækst i beskæftigelsen men, at den i 2008 vil være afdæmpet og at der allerede i 2009 forventes uændret beskæftigelse. Antallet af beskæftigede blev i Rebild Kommune i 2007 udvidet med 3,3 %, hvilket er det næst højeste i Regionen Samlet set er beskæftigelsen i hele Region Nordjylland kun steget med 2,5%.

Muligheden for at øge beskæftigelsen er afhængig af udviklingen af den demografiske udvikling. I den sammenhæng er Nordjylland samlet set dårligere stillet en resten af landet. Arbejdsstyrken er faldet relativt mere på grund af befolkningsudviklingen. Aktuelt viser prognose for befolkningsudviklingen i Rebild, at der vil være et fald i den potentielle arbejdsstyrke. Den aktuelle prognose viser at der vil være et fald i arbejdsstyrken på knap 500 personer.

<sup>1</sup> Overblik over arbejdsmarkedet - Nordjylland, marts 2008 Beskæftigelsesregion Nordjylland

<b>Befolkningen mellem 18-60 år i Rebild Kommune 2008-2016</b>											
<b>Mænd</b>	<b>Alder</b>	2008	2009	2010	2011	2012	2013	2014	2015	2016	Ændring 2008 - 2016
	18-25	1.011	1.015	1.015	1.035	1.048	1.067	1.077	1.073	1.071	5,93%
	25-30	633	632	604	584	580	577	578	588	603	-4,74%
	30-50	4.274	4.238	4.233	4.202	4.139	4.088	4.042	3.961	3.880	-9,22%
	50-60	2.035	2.021	2.003	1.995	2.025	2.036	2.044	2.081	2.127	4,52%
	<b>I alt</b>	7.953	7.906	7.855	7.816	7.792	7.768	7.741	7.703	7.681	
<b>Kvinder</b>	<b>Alder</b>										
	18-25	767	772	791	800	803	803	821	831	825	7,56%
	25-30	678	649	637	620	613	607	611	620	632	-6,78%
	30-50	4.119	4.115	4.100	4.066	4.041	4.015	3.969	3.902	3.845	-6,65%
	50-60	1.946	1.923	1.915	1.933	1.958	1.953	1.978	1.995	2.017	3,65%
	<b>I alt</b>	7.510	7.459	7.443	7.419	7.415	7.378	7.379	7.348	7.319	
<b>Rebild</b>											
	<b>I alt</b>	15.463	15.365	15.298	15.235	15.207	15.146	15.120	15.051	15.000	<b>-463</b>

Set i sammenhæng med den del af befolkningen der træder ud at arbejdsstyrken og potentiel fremadrettet har et behov for serviceydelser, vil der være et behov for at styrke beskæftigelsen indenfor eksempelvis ældreområdet. Prognoserne viser, at Rebild Kommune om 8 år har ca. 1.000 flere borgere over 60 år.

<b>Befolkningen over 60 år i Rebild Kommune 2008-2016</b>											
<b>Mænd</b>		2008	2009	2010	2011	2012	2013	2014	2015	2016	Ændring 2008 - 2016
	60+	2.737	2.812	2.882	2.954	3.011	3.067	3.124	3.180	3.229	17,98%
<b>Kvinder</b>											
	60+	2.953	3.045	3.112	3.177	3.217	3.285	3.331	3.406	3.465	17,34%
<b>Rebild</b>											
	<b>I alt</b>	5.690	5.857	5.994	6.131	6.228	6.352	6.455	6.586	6.694	<b>+1004</b>

Udover en større andel af befolkningen, som kan forventes at have behov for serviceydelser og derved øget behov for flere beskæftigede indenfor området, er det ligeledes af betydning, hvorledes befolkningstilvæksten er fremadrettet. Som det kan ses vil der være et fald på knap 400 borger mellem 0-17år. Udover at have betydning for den fremtidige arbejdsstyrke betyder faldet at der vil være et mindre behov for serviceydelser i form af daginstitutionspladser, skoler mm.

<b>Befolkningen under 18 år i Rebild Kommune 2008-2016</b>											
<b>Mænd</b>		2008	2009	2010	2011	2012	2013	2014	2015	2016	Ændring 2008 - 2016
	0-17år	3.738	3.714	3.703	3.667	3.636	3.594	3.560	3.543	3.515	-5,97%
<b>Kvinder</b>											
	0-17år	3.511	3.500	3.472	3.448	3.423	3.410	3.379	3.351	3.340	-4,87%

<b>Rebild</b>											
<b>I alt</b>	7.249	7.214	7.175	7.115	7.059	7.004	6.939	6.894	6.855		<b>-394</b>

Samlet set er det en beskæftigelsesmæssig udfordring, at der i den nærmeste fremtid, er færre i den erhvervsaktive alder, flere borgere der har brug for serviceydelser og et lokalt og regionalt erhvervsliv der efterspørger kvalificeret arbejdskraft.

Rebild Kommune er sammenlignet med de øvrige nordjyske kommuner, den kommune der har den suverænt højeste beskæftigelsesfrekvens. I Rebild Kommune arbejder hele 81,5 % af befolkningen i den erhvervsaktive alder. Til sammenligning er tallet i Aalborg kun på 73,1 %. Erhvervsfrekvensen i Rebild er på 83,7 % og er igen regionens højeste, hvilket hænger sammen med den høje beskæftigelse. Erhvervsfrekvensen er det samlede tal for beskæftigede og ledige, men minus sygedagpengemodtagere, førtidspensionister, uddannelsessøgende og hjemmegående. Således er det potentielle grundlag for at udvide arbejdsstyrken markant mindre i Rebild Kommune, da kun 16,1 % er udenfor for arbejdsstyrken sammenlignet med at der i Regionen som helhed er 21,3 %.<sup>2</sup>

Med afsæt i en høj erhvervsfrekvens, med kun få forsikrede ledige, og ønske om at udvide arbejdsstyrken, er det nødvendigt at kvalificere billedet af de borgere der er potentielle i forhold til at indgå aktivt i arbejdsstyrken. Nedenstående tabel er en opgørelse over Jobcenter Rebilds potentielle ressourcer i forhold til arbejdsstyrken. Samlet set er der tale om forholdsvis få borgere, men set i sammenhæng med den demografiske udvikling, vil denne gruppe være et naturligt afsæt, i forhold til at få udfyldt de huller den demografiske udvikling efterlader.

	Pr. 1-1-05	Pr. 1-1-06	Pr. 1-1-07	Pr. 1-1-08	April 2008
Kontanthjælp match 4-5	254	222	197	147	151
Kontanthjælp match 1-3	47	52	57	57	69
Starthjælp	11	13	26	19	24
sygedagpenge	403	391	324	389	418
Ledighedsydelse	42	54	60	52	59
Forsikrede ledige	940	710	731	457	379
<b>I alt</b>	<b>1697</b>	<b>1442</b>	<b>1395</b>	<b>1121</b>	<b>1100</b>

Ligeledes kan der være et mindre antal personer med tilkendt førtidspension, der kunne motiveres til at genindtræde på arbejdsmarkedet. Det vurderes dog at der vil være tale om et meget begrænset antal.

<sup>2</sup> Danmarks statistik RAS1F1.

## Sygefravær

Sygefraværet i virksomhederne er et stadigt voksende udfordring, både i 2008 og 2009. Derfor vil jobcentret sikre at nye tiltag iværksættes for at løse disse opgaver. I nedenstående kapitel trækkes på nogen af de erfaringer og den viden der er indenfor området. Det vigtige er at undgå sygefravær hvorfor nedenstående kapitel vil have denne vinkel.

Jobcentret har i forvejen mange projekter i gang der skal hjælpe de nuværende personer på sygedagpenge tilbage på arbejdsmarkedet. Derfor er det naturligt at forlænge indsatsen ud til virksomhederne. Dette udefra betragtningen at når kommunen først får sagen, er skaden sket. Derfor vil der føres en proaktive indsats der skal hjælpe virksomhederne til at undgå sygefravær.

Beskæftigelsesministeriet har netop udgivet ”En analyse af sygefraværet” (primo 2008)<sup>3</sup> omkring sygefravær og de omkostninger det har for samfundet. Nogle af hovedkonklusionerne fra rapporten er;

150.000 mennesker er hver dag væk fra arbejdsmarkedet, fordi de er syge. Det koster samfundet 37 milliarder kroner. Det kræver særlig opmærksomhed og en omfattende indsats. Derfor har regeringen nedsat et udvalg, som skal se på, hvordan en lang række faktorer påvirker sygefraværet, herunder hvordan sygemeldte kan fastholdes på arbejdsmarkedet – både under og efter sygdom.

Overført rent statistisk til Rebild kommune, svarer dette til at ca. 900 mennesker hver dag er fraværende fra sit arbejde. Dette har selvfølgelig en produktionsomkostning, og en potentiel samfundsomkostning hvis fraværet udvikler sig til vare længere tid.

Regeringen har nedsat et hurtigt arbejdende tværministerielt udvalg, som skal se på, hvordan en lang række faktorer påvirker sygefraværet. Regeringens mål er at få sygefraværet nedbragt med 20 procent inden 2015. Som led i arbejdet for at nå det mål ser udvalget blandt andet på:

- Hvordan kommunerne følger op over for modtagere af sygedagpenge og over for syge på kontanthjælp.
- Hvad offentlige og private virksomheder gør for at undgå sygemeldinger
- Hvilke incitamenter virksomhederne har til at undgå sygemeldinger, fastholde sygemeldte medarbejdere og hjælpe dem hurtigere tilbage til jobbet.

Arbejdet i udvalget skal munde ud i, at regeringen i juni 2008 lægger en handlingsplan frem med en række forslag til at mindske sygefraværet.

Denne stigning i sygefraværet har en effekt for virksomhederne. Virksomhedernes produktion falder ved fravær. Dermed vil virksomhederne selv kunne imødegå nogen af deres rekrutteringsproblemer ved selv at nedbringe sygefraværet.

Endeligt stiger forsørgelsesbyrden for kommunen når personer overgår til sygedagpenge, og der forventes at omkostningerne fortsat stiger. Dette skal imødegås med de eventuelle tiltag som regeringen lancerer, samt kommunens egen strategi.

---

<sup>3</sup> Rapporten i hele sin længde kan læses på [www.bm.dk](http://www.bm.dk).

## Sygefravær i Rebild Kommune

Ovenstående betragtninger indgår i kommunens egne betragtninger. Således kan der læses ud fra fraværstatistikken for kommunen selv, at fravær udgør et stadigt stigende udfordring. Således var hver medarbejder i gennemsnit syg 11 dage i 2007, og var fraværende yderligere 7 dage ved eksempelvis barsel og børns 1. sygedag. Dermed bliver der sat fokus på området i 2009.

Der arbejdes både centralt og i de enkelte afdelinger for at få nedbragt sygefraværet. Et stadigt fokus på arbejdsmiljø, ledelse og sundhedsfremmende aktiviteter er nogen af de redskaber der er implementeret. Dette skal have en positiv effekt på sygefraværet i kommunen.

Især kan der aflæses i fraværssrapporterne at det er indenfor sundhedsområdet at fraværet er størst. Dette skal adresseres med en målrettet indsats, idet dette område i forvejen er belastet af manglen på arbejdskraft.

## Arbejdsmarkedsbalancen og flaskehalse

Beskæftigelsesregion Nordjylland udarbejder to gange årligt en arbejdsmarkedsbalance. Arbejdsmarkedsbalancen viser beskæftigelsesmulighederne for cirka 1.500 stillingsbetegnelser i Regionen. Den er udarbejdet på grundlag af en række data, som fortæller om udbud og efterspørgsel på arbejdskraft. Målet med arbejdsmarkedsbalancen er, at den skal give jobcentrene information om beskæftigelsesmulighederne i Regionen til brug for planlægning af indsatsen i jobcentrene.

I arbejdsmarkedsbalancen arbejdes der med underkategorierne:

- Mindre gode beskæftigelsesmuligheder, kendetegnet ved at have høj ledighed og få jobåbninger.
- Gode beskæftigelsesmuligheder og rigtig gode beskæftigelsesmuligheder, kendetegnet ved lav/moderat ledighed og mange jobåbninger.
- Rigtig gode beskæftigelsesmuligheder, som er opdelt i yderligere i tre underkategorier:
  - Paradoksproblemer*, hvor virksomhederne har rekrutteringsvanskeligheder og ledigheden er relativ høj.
  - Mangel på arbejdskraft*, hvor virksomhederne har rekrutteringsvanskeligheder, og ledigheden er relativ lav.
  - Tværgående og strukturel mangel på arbejdskraft*, hvor manglen på arbejdskraft er af en særlig alvorlig karakter. Denne kategori adskiller sig som udgangspunkt fra kategorien mangel på arbejdskraft ved to ting: 1) at manglen på arbejdskraft udgør en betragtelig volumen af markedet for en given stillingsbetegnelse 2) at ledigheden er ekstraordinær lav.

Arbejdsmarkedsbalancen anvendes desuden som grundlag for at administrere eksempelvis, jobcentrenes flaskehalsaktiviteter og tilskud til voksenlærlinge. På den Nordjyske arbejdsmarkedsbalance, inden for tværgående og strukturel mangel på arbejdskraft, er der 81 stillingsbetegnelser. Denne kategori er domineret af 21 stillingsbetegnelser inden offentlig service, specielt er der efterspørgsel på personale indenfor sundhed, omsorg og personlig pleje og der er specielt stor mangel på social- og sundhedshjælpere, som er på top ti listen over den mest efterspurgte arbejdskraft i regionen. Bygge og anlægssektoren er det område der topper på top 10 listen med 4

stillingsbetegnelser. Der mangler i stort omfang tømrere, elektrikere, murere og vvs-montører. Indenfor industriområdet, er det primært på jern- og metalområdet der er mangel på arbejdskraft, således er 10 ud af 19 stillingsbetegnelser at finde indenfor jern og metal. Der er ekstraordinært stor efterspørgsel på klejnsmede. Generelt efterspørger branchen alle former for smede, operatører og montører. Indenfor privat handel og service er der tværgående og strukturel mangel på arbejdskraft inden for et meget bredt område. Der er i arbejdsmarkedsbalancen eksempelvis nævnt bankrådgiver, kok, revisor, automekaniker. Nyt i forhold til tidligere år er, at salgsassistent er på top 10 listen og der i arbejdsmarkedsbalancen er mange stillingsbetegnelser inden for salg og marketing. Endelig er der branchen landbrug og fiskeri. Området optræder kun beskedent på arbejdsmarkedsbalancen under tværgående og strukturel mangel på arbejdskraft, med anlægsgartner og dyrlæger.<sup>4</sup>

Langt de fleste områder, hvor der er mangel på arbejdskraft, kræver en erhvervsfaglig eller en videregående uddannelse, der er oftest tale om professionsuddannelser og kun ganske få stillinger, hvor der ikke kræves egentlig uddannelse.

Udover arbejdsmarkedsbalancen er der udarbejdet en flaskehalsliste som gælder både statslige og kommunale målgrupper og omfatter vejledning og opkvalificering og en positivliste for voksenlærlinge, der kommer fra beskæftigelse. Listerne her er udarbejdet med afsæt i arbejdsmarkedsbalancen.

## Erhverv og beskæftigelse i Rebild Kommune

En vigtig kilde til information, for at kunne planlægge beskæftigelsesindsatsen med afsæt i en efterspørgselsorienteret tilgang, er kendskab og overblik over erhvervs- og beskæftigelsesstrukturen og udviklingen indenfor denne.

Nedenstående udvalgte nøgletal omkring arbejdssteder og antal beskæftigede i Rebild Kommune<sup>5</sup> kan bruges som indikatorer på erhvervsstrukturen og fremtidig efterspørgsel på arbejdskraft i Rebild Kommune. Erhvervsstrukturen giver et umiddelbart billede af kommunens erhvervsræssige sårbarhed og styrker. Erhvervsstrukturen kan give en pejling på afhængighed i forhold til udviklingen i enkelte brancher eller virksomheder. Ligeledes siger erhvervsstrukturen i hvilken grad erhvervsprofilen er vækstorienteret eller er præget af erhverv i tilbagegang.

Nedenstående tabel viser antallet af arbejdssteder fordelt på erhverv i Rebild Kommune<sup>6</sup>

	I alt		
	2004	2005	2006
0109 Landbrug, gartneri og skovbrug	639	670	628

<sup>4</sup> Beskæftigelsesregionens arbejdsmarkedsbalance pr. 23-04-2008.

<sup>5</sup> Tallene der er brugt omkring opgørelsen af virksomheder stammer fra Danmarks Statistik og er opgjort i 2006, hvorimod antal beskæftigede, er fra udgangen af 2007. Begge er de nyeste tal og bruges som indikatorer for erhvervsstrukturen og vurderes at være valid på trods af diskrepans mellem tid.

<sup>6</sup> Danmarks Statistik - Statistikbanken.dk

0500 Fiskeri	8	8	6
1009 Råstofudvinding	2	1	2
1509 Føde-, drikke- og tobaksvareindustri	12	13	11
1709 Tekstil- og læderindustri	2	1	0
2009 Træ-, papir- og grafisk industri	17	15	16
2309 Kemisk industri og plastindustri	6	6	5
2600 Sten-, ler- og glasindustri	7	6	7
2709 Jern- og metalindustri	67	71	81
3600 Møbelindustri og anden industri	8	7	5
4009 Energi- og vandforsyning	32	30	30
4500 Bygge og anlæg	159	187	194
5000 Autohandel, service og tankstationer	57	55	56
5100 Engroshandel undtagen med biler	77	78	78
5200 Detailh. og reparationsvirks. undt. biler	98	107	115
5500 Hoteller og restauranter	46	50	50
6009 Transport	60	61	56
6400 Post og tele	11	11	11
6509 Finansiering og forsikring	22	23	24
7009 Udlejning og ejendomsformidling	79	83	81
7209 Forretningsservice	116	140	136
7500 Offentlig administration	9	9	10
8000 Undervisning	45	42	39
8519 Sundhedsvæsen	54	61	58
8539 Sociale institutioner	74	78	75
9009 Foreninger, kultur og renovation	102	105	106
9800 Uoplyst aktivitet	0	0	0

Rebild Kommunes erhvervsstruktur afviger noget fra strukturen på landsplan og i forhold til størrelsesmæssige sammenlignelige kommuner, idet landbrug, industri og bygge og anlægssektoren er relativt større, mens handel og service, forretningsservice og offentlig service er relativt mindre. Det betyder, at der skal være fokus på, at der i kommunen er erhvervsvirksomheder, der ikke har vækstpotentiale, som eksempelvis landbrug og andre erhvervsområder, hvor det vurderes at være et vækstpotentiale.

Som tabellen viser, er der i kommunen mange landbrugs-, gartneri- og skovbrugsvirksomheder. Fra tidligere års stigning, kan der nu iagttages en væsentlig nedgang i antal enheder/virksomheder inden for området. Ved nærmere analyse af tallene viser det, at det er landbrugs virksomhederne der er i stærk tilbagegang. Der er således tale om et fald på hele 40 virksomheder. Indenfor dette erhvervsområde, er der ligeledes et mindre fald i forhold til gartneri og skovbrug, men en stigning i forhold til maskinstationer og anlægsgartnere. Samlet er der kun sket et fald i antal beskæftigede inden for området på 14 personer. og området beskæftiger forsat mere end 10 % af det samlede antal beskæftigede i kommunens virksomheder, med 1.184 beskæftigede i 2007. Set i sammenhæng med efterspørgsel, har landbruget kun udgjort en meget lille andel. Det kan hænge sammen med, at der tilsyneladende kun er mangel på fodermestre ifølge arbejdsmarkedsbalancen og at landbrugsmedhjælper fremgår som et paradoksproblem, hvor der er høj ledighed, men hvor der alligevel er ledige job. En del af forklaringen på, at Jobcenteret ikke oplever stor efterspørgsel, kan skyldes, at der er givet knap 1.800 aktive tilladelser til arbejdere fra Østeuropa, svarende til cirka 4% af lønmodtagerne i erhvervene – landbrug, gartneri og skovbrug. Arbejdskraften fra de nye EU-lande er hovedsageligt

beskæftiget som ufaglærte medhjælpere indenfor landbrug og gartneri og har dermed været med til at afhjælpe rekrutteringsproblemerne.<sup>7</sup>

Inden for industriområdet, findes der i Rebild Kommune, 157 virksomheder. Den samlede udvikling inden for industriområdet er en beskeden fremgang på 4,6 % i forhold til 2005. Det er fortsat Jern- og metalindustrien der står for væksten. Der er således oprettet 10 nye arbejdssteder inden for jern og metal. Det er primært indenfor fremstilling og forarbejdning af metal fremgangen er sket, men der er ligeledes fremgang indenfor maskin- og elektronikindustrien. Trods flere arbejdssteder er der kun sket en beskeden fremgang i antal ansættelser indenfor området. Den samlede arbejdsstyrke indenfor jern og metal er kun udvidet med 29 personer til 1.671. Området er, sammen med beskæftigede indenfor sociale institutioner, fortsat det område der beskæftiger flest med mere end 14 % af den samlede beskæftigelse. Samlet set er der sket en stigning i antallet af beskæftigede indenfor industriområdet på 86 personer, således var der ved udgangen af 2007, 2.456 beskæftiget indenfor industrien, svarende til 21 % af det samlede antal beskæftigede. Jern og metalindustrien er et af de eksempler der er på områder, hvor der trods udvidelse af virksomheder ikke er sket den samme udvikling i forhold til antal beskæftigede. Dette hænger utvivlsomt sammen med rekrutteringsproblemerne som beskæftigelsesregionen har synliggjort i arbejdsmarkedsbalancen, hvor netop dette område er hårdt ramt i forhold til at få kvalificeret arbejdskraft.

Et andet stort erhvervsområde er bygge og anlæg, hvor der har været stor vækst i de foregående år. I forhold til både antallet af virksomheder og antallet af ansatte. Der er fortsat stor vækst på området med 7 nye virksomheder, således at der ved udgangen af 2006 var 194 virksomheder. Trods en beskeden stigning i antal virksomheder, er der sket en stigning på næsten 100 personer i beskæftigelse indenfor området, således at der ved udgangen af 2007 var 1.273 personer ansat inden for bygge og anlæg. Området bygge & anlæg beskæftiger således i alt næsten 11% af alle ansatte der arbejder i Rebild Kommune. Igen er der sammenhæng mellem Beskæftigelsesregionens udmeldinger om stillingskategorier der er mangel på og hvor der er stort beskæftigelsespotentiale i Rebild kommune.

Omkring privat handel og service har erhvervsudviklingen været stagnerende. Der er stort set uændret samlet antal virksomheder. Der er dog færre virksomheder inden for transport og forretningsservice, men begge områder beskæftigede ved udgangen af 2007 flere end året før. Detailhandlen er blevet styrket både i antal af virksomheder, der er 8 nye ved udgangen af 2006, og beskæftigelsen indenfor detailhandel var steget med 16 % svarende til 100 personer. Dette er i god overensstemmelse med at netop ekspedient og handelsmedhjælper, er nye stillingsbetegnelser på flaskehalslisten og at salgsassistent er ny under "Tværgående og strukturel mangel på arbejdskraft", ifølge arbejdsmarkedsbalancen. Den nedgang der tidligere har været omkring Autohandel, service og tankstationer, ser ud til at være stabiliseret efter en beskæftigelsesmæssig nedgang. Hoteller og restauranter, der tidligere havde en markant stigning i beskæftigelsen, ser ud til at stagnere. Antallet af virksomheder indenfor engroshandel er uændret på 78, men virksomhederne beskæftiger flere personer ved udgangen af 2007

---

<sup>7</sup> Tallene er fra en undersøgelse som Rambøll Management har udført for Arbejdsmarkedsstyrelsen omkring EU-udvidelsens konsekvenser for det danske arbejdsmarked. Chefkonsulent Mads Nyholm Jacobsen fra Rambøll Management

end i 2006. Samlet set beskæftiger området privat handel og service over 3200 personer i kommunens virksomheder.

Offentlig service har haft en mindre nedgang i antallet af arbejdssteder. Nedgangen er fordelt ligeligt på undervisning, sundhedsvæsen og sociale institutioner, i alt 9 færre arbejdspladser, således var der ved udgangen af 2006, 288 arbejdssteder indenfor offentlig service. På alle områder, bortset fra sundhedsvæsen, er der flere ansatte i 2007 end i de foregående år. Sociale institutioner er fortsat det største enkeltområde overhovedet, hvad angår antal beskæftigede. Der er således ansat 1676 personer indenfor området. Der har, hvad angår antallet af beskæftigede, ikke været udvidelse af arbejdsstyrken de seneste 3 år og er igen et eksempel på, hvor det kan være rekrutteringssituationen der har betydning for antallet af nye ansættelser. I forhold til den demografiske analyse, først i afsnittet, er det et område der vil blive udbygget i kraft af stigningen af ældre fremover.

Nedenstående tabel viser beskæftigede med arbejdssted i Rebild Kommune.<sup>8</sup>

	2006		2007		Forskel 2006-2007	
	Abs.	Relativ fordeling	Abs.	Relativ fordeling	Abs.	Pct.
Landbrug, gartneri og skovbrug	1.198	10,5%	1.184	10,1%	-14	-1,2%
Fiskeri	15	0,1%	11	0,1%	-4	-26,7%
Råstofudvinding	7	0,1%	9	0,1%	2	28,6%
<b>Landbrug, fiskeri, råstof i alt</b>	<b>1.220</b>	<b>10,7%</b>	<b>1.204</b>	<b>10,3%</b>	<b>16</b>	<b>-1,3%</b>
Føde-, drikke- og tobaksvarerindustri	297	2,6%	318	2,7%	21	7,1%
Tekstil- og læderindustri	5	0,0%	3	0,0%	-2	-40,0%
Træ-, papir- og grafisk industri	141	1,2%	150	1,3%	9	6,4%
Kemisk industri og plastindustri	124	1,1%	127	1,1%	3	2,4%
Sten-, ler- og glasindustri	83	0,7%	94	0,8%	11	13,3%
Jern- og metalindustri	1.642	14,4%	1.671	14,2%	29	1,8%
Møbelindustri og anden industri	37	0,3%	50	0,4%	13	35,1%
<b>Industri i alt</b>	<b>2.329</b>	<b>20,5%</b>	<b>2.413</b>	<b>20,6%</b>	<b>84</b>	<b>3,6%</b>
<b>Energi- og vandforsyning</b>	<b>34</b>	<b>0,3%</b>	<b>34</b>	<b>0,3%</b>	<b>-</b>	<b>0,0%</b>
<b>Bygge og anlæg</b>	<b>1.174</b>	<b>10,3%</b>	<b>1.273</b>	<b>10,8%</b>	<b>99</b>	<b>8,4%</b>
Autohandel, service og tankstationer	273	2,4%	269	2,3%	-4	-1,5%
Engroshandel undtagen med biler	578	5,1%	615	5,2%	37	6,4%
Detailh. og reparationsvirks. undt. biler	601	5,3%	701	6,0%	100	16,6%
Hoteller og restauranter	399	3,5%	395	3,4%	-4	-1,0%
Transport	378	3,3%	382	3,3%	4	1,1%
Post og tele	92	0,8%	78	0,7%	-14	-15,2%
Finansiering og forsikring	151	1,3%	162	1,4%	11	7,3%
Udlejning og ejendomsformidling	76	0,7%	97	0,8%	21	27,6%
Forretningsservice	551	4,8%	557	4,7%	6	1,1%
<b>Privat handel og service i alt</b>	<b>3.099</b>	<b>27,3%</b>	<b>3.256</b>	<b>27,7%</b>	<b>157</b>	<b>5,1%</b>
Offentlig administration	287	2,5%	313	2,7%	26	9,1%
Undervisning	847	7,5%	876	7,5%	29	3,4%
Sundhedsvæsen	313	2,8%	303	2,6%	-10	-3,2%

<sup>8</sup> Danmarks Statistik. (RASA1)

Sociale institutioner	1.676	14,7%	1.676	14,3%	0	0,0%
Foreninger, kultur og renovation	353	3,1%	360	3,1%	7	2,0%
Offentlig service i alt	3.476	30,6%	3.528	30,0%	52	1,5%
Uoplyst aktivitet	37	0,3%	33	0,3%	4	-10,8%
Beskæftigede m. arbejdssted i alt	11.369	100,0%	11.741	100,0%	372	3,3%

At der er områder, der ikke er i vækst, kan skyldes flere forhold, som Jobcenteret må tage højde for. Det er kendt, at der på en del områder er rekrutteringsproblemer og at en manglende vækst derfor kan skyldes mangel på arbejdskraft. Et af de områder er eksempelvis sundhedsområdet, hvor der er stor mangel på uddannet arbejdskraft. Derfor skal et billede af, hvor indsatsområderne er i forhold til virksomhederne, suppleres med eksempelvis arbejdsmarkedsbalancen, arbejdsmarkedet generelt i regionen og virksomhedskonsulenternes lokale viden om virksomhedernes behov for arbejdskraft. Aktuelt melder virksomhederne i Rebild, at der fortsat er stort behov for arbejdskraft inden for social- og sundhedsområdet, bygge & anlæg, jern- og metalindustrien og detailhandel.

## Pendlingsmønster

Rebild Kommune har en befolkning på i alt 15.314 der er erhvervsaktive. Der er tale om en mindre stigning på godt 400 personer, i forhold til sidste år, svarende til en stigning på 2,7 %. En stor del af de erhvervsaktive, pendler dagligt ud af kommunen. Hver dag pendler 8.205 borgere ud af kommunen og 4.632 ind. Det giver en nettopendling på 3573, hvilket er uforandret i forhold til nettopendlingen i foregående år. Samlet set pendler over halvdelen, af de beskæftigede der er bosat i Rebild Kommune, ud af kommunen og over 40% af de beskæftigede i kommunen kommer fra andre kommuner.

Af de borgere der arbejder udenfor kommunen, er langt de fleste beskæftiget i nabokommunerne. Det betyder, at Rebild Kommune først og fremmest leverer arbejdskraft til Aalborg Kommune (58%), Mariagerfjord Kommune (18%) Vesthimmerland kommune (10%)<sup>9</sup> Det betyder, at erhvervsstrukturen i nabokommunerne ligeledes har betydning for beskæftigelsesindsatsen i Rebild Kommune. Der er på den ene side tale om en forholdsvis mobil arbejdsstyrke. Det betyder, at der skal være fokus på, at det område vi har til at formidle arbejde indenfor er geografisk stort. Ligeledes skal der være opmærksomhed på at de brancher der beskæftiger flest folk, er stort set de samme i pendlerkommunerne. Sociale institutioner er i alle nabokommunerne også det erhverv der beskæftiger flest. Ligeledes er der mange ansat i jern og metalindustrien i Mariagerfjord, og i alle tre kommuner er der mange ansat i bygge og anlæg. Det betyder, at der i forhold til de nævnte brancher er efterspørgsel på arbejdskraft med de samme kompetencer.

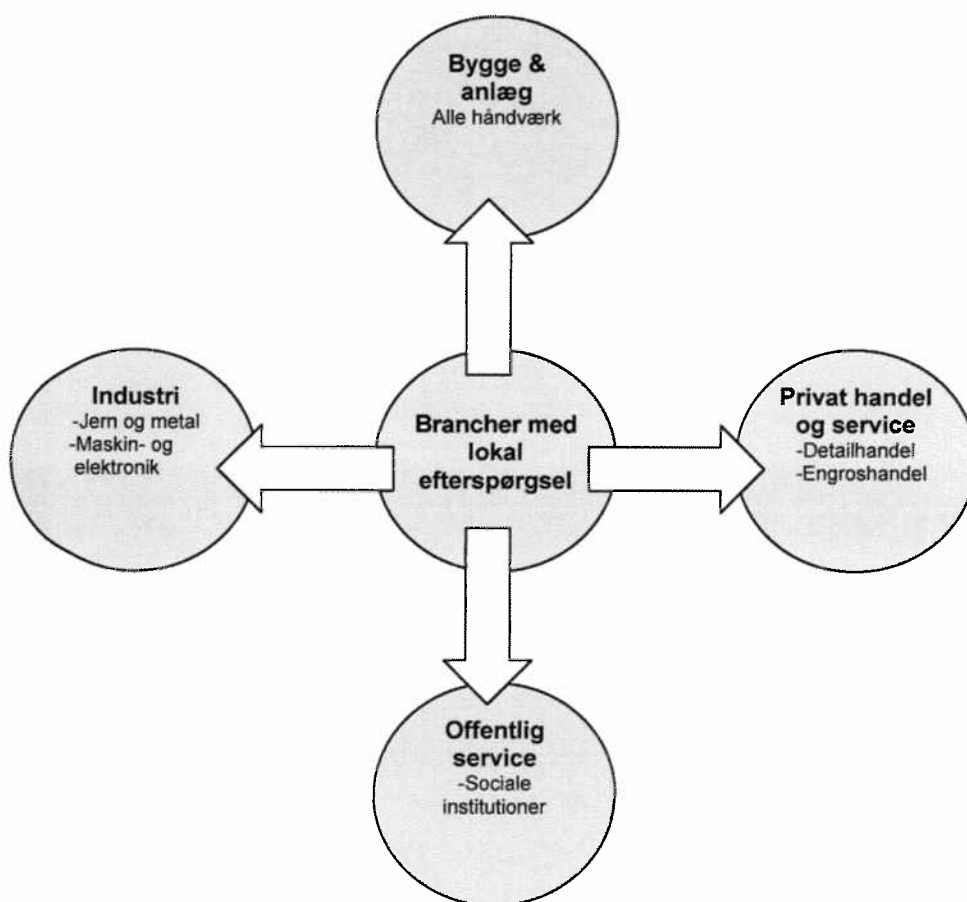
## Fokus på efterspørgsel

Jobcenter Rebild indførte i januar 2008 en ny tilgang til beskæftigelsesindsatsen. Jobcenter Rebild ændrede profil fra at være udbudsorienteret til at være efterspørgselsorienteret. Arbejdet kvalificeres ved at alle medarbejdere specifikt arbejder

<sup>9</sup> Danmarks statistik

målrettet indenfor et efterspørgselsområde. Aktuelt viser ovenstående analyse, hvor det er ressourcerne skal sættes ind og jobcenteret skal sætte fokus. Aktuelt skal arbejdet fokuseres omkring fagsøjlen bygge & anlæg – specifikt omkring at få opkvalificeret arbejdsstyrken. Der skal arbejdes med alle håndværksfag indenfor denne branche. Ligeledes skal arbejdet kvalificeret mod industriområdet, her skal der specifikt være øget fokus på jern- og metalindustrien og maskin- og elektronik industrien. Indenfor offentlig service skal der forsat være målrettet fokus på sociale institutioner og endelig skal der være fokus på engros- og detailhandel. Organiseringen i Jobcenter Rebild vil derfor i 2009 tage udgangspunkt i de fire store brancheområder, men med fokus på de mest efterspørgselstunge områder.

### Brancher med Lokal efterspørgsel Rebild Kommune:



### Opsamling på hovedudfordringerne

Den største udfordring for Rebild Kommune i 2009 og årene fremover bliver at dække den mangel på arbejdskraft der vil opstå. Den generelle ledighedsudvikling i de seneste par år, hvor der har

været konstant fald vidner om en højkonjunktur. Samtidigt kan det ses ud af den demografiske udvikling at der bliver færre i alderen 18 – 60 år.

Herudover viser udviklingen i sygefraværet, at stadigt flere og flere bliver syge. Således er ca. 5% af arbejdsstyrken dagligt fraværende fra sit arbejde. Regeringen har nedsat en kommission, der har til formål at komme med anbefalinger til hvordan sygefraværet mindskes med 20% inden år 2015. Dette vil dække noget af arbejdskraftmanglen, men der vil stadig være et hul der ikke dækkes, både på kort og langt sigt.

Dette rammer således kommunen dobbelt, i takt med at et stadigt større antal folk i årene fremover forlader arbejdsmarkedet, samt at sygefraværet stiger bliver problemet dobbelt. Herudover vil de kommunale udgifter stige, idet den øgede ældrebyrde bliver større.

Herudover kan det konstateres at udgifterne til sygedagpenge stiger, og ser således ikke ud til at aftage. Derfor skal kommunen udforme en målrettet indsats for at nedbringe sagslængden i sygedagpengesagerne, at sikre at virksomhederne er en aktiv medspiller i dette arbejde, samt at kommunen selv gør en indsats for at nedbringe sygefraværet. Hvis disse udfordringer bliver imødegået som arbejdsgiver i de kommende år kan kompenseres for effekterne af den demografiske udvikling imødegås.

Endeligt viser erhvervsudviklingen for Rebild Kommune en overordnede positiv billede, hvor flere erhvervsgrupper oplever stigninger. Erhvervsudviklingen vil også i de kommende år afspejle den udvikling samfundet har, hvorfor der kan ske ændringer i typerne af erhverv. Kommunen ligger geografisk godt, hvilket afspejles i pendlingsmønsteret. Således pendler flere ud end ind i kommunen for at komme på arbejde. Denne udvikling tyder også på at fortsætte i årene fremover.

En af ting som jobcentret har iværksat for at imødegå ovenstående udfordringer, er en efterspørgselsorienteret beskæftigelsesindsats. Således bliver fokus, at matche virksomhedernes behov med indsatser i jobcentret. Således vil der ske en effektivisering af de tilbud jobcentret udbyder, så de afspejler de reelle behov.

## **Overordnede mål i Beskæftigelsesplan 2009**

Efter at have analyseret den arbejdsmarkedspolitiske udvikling, vil de hovedudfordringer og mål som jobcentret forventer i 2009, blive præsenteret.

### **Borgerrettede målsætninger**

- Andelen af borgere på offentlig forsørgelse skal nedbringes med 0,5 %-point i hvert af årene 2009-2012.

Fra 2005 til 2007 er det lykkedes at nedbringe andelen af borgere på offentlig forsørgelse med 5 % point. Målet er for årene 2009 at forsætte med at nedbringe antallet om end i et formindsket tempo. Med udgangen af 2012 er målsætningen at kun 14 % -point er på offentlig forsørgelse.

- De kommunale udgifter til sygedagpenge skal nedbringes med 5 % i årene 2009-2012.

De kommunale udgifter til sygedagpenge har været kraftigt stigende de seneste to år og er således steget med 10 % i både 2007 og 2008 og er således med til at lægge pres på den kommunale økonomi. Beskæftigelsesministeren har som at antallet af sygedagpengesager over 26 skal nedbringes.

- Sygefraværet hos Rebild Kommune som arbejdsgiver skal nedbringes med 1 dag om året i 2009-2012.

I 2007 har der kunnet konstateres en meget højt sygefravær i Rebild Kommune. Sygefraværet er en udfordring både ift tab af produktion samt en økonomisk udfordring. I 2007 var sygefraværet på gennemsnitligt 11 dage pr ansat. Det er målet via sundhed på arbejdspladsen målrettet at hjælpe kommunens institutioner med at nedbringe dette fravær.

## Virksomhedsrettede målsætninger

- Virksomhedernes tilfredshed med Jobcenter Rebild skal øges med 5 %-point

Jobcenter Rebild ønsker med afsæt i den fælles virksomhedstilfredshedsundersøgelse at øge virksomhedernes kendskab til jobcentrets ydelser og tilfredshed med brugen heraf. (Undersøgelsen forventes gennemført i 2008 og vil være udgangspunktet for den konkrete målsætning i 2009)

## Konkrete mål for den virksomhedsrettede indsats og borgerrettede indsats

Efter denne gennemgang af de indsatser og strategier for den borgervendte og virksomhedsvendte indsats, opstilles der følgende mål.

<p><b>Sygefraværet i Rebild Kommune som arbejdsgiver skal nedbringes med 1 dag om året i 2009 - 2012.</b></p>	<p><b>Antallet af personer på sygedagpenge, ledighedsydelse samt kontanthjælpsmodtagere skal falde med 10% i 2009 ift. 2008.</b></p>	<p><b>Mindst 90% af virksomhederne som jobcentret har været i kontakt med, vurderer at jobcentret har ydet en tilfredstillende indsats i deres service.</b></p>	<p><b>Den gennemsnitlige varighed på ydelserne kontanthjælp, sygedagpenge, revalidering og ledeighedsydelse skal falde med 8% i 2009 ift. 2008.</b></p>
---	--	---	---

Disse mål er en fortsættelse af de overordnede mål, og vil blive underbygget af flere indsatsmål. Disse indsatsmål vil blive tæt knyttet til den efterspørgselsorienteret tilgang til indsatsen. Således vil målene blive tilknyttet de fagsøjler der er oprettede, og afspejle en samlet indsats.

Konkret vil jobcentret fortsætte med at udvikle sit netværk af virksomheder igennem virksomhedsbesøg. Herudover vil arbejdet med at etablere partner- og samarbejdsaftaler fortsætte i 2009.

Jobcentret vil i samarbejde med virksomhederne realisere:

- Individuelle aftaler om virksomhedspraktik og løntilskud
- Partner- og samarbejdsaftaler med større virksomheder.

- Jobdating – relateret til fagsøjlerne
- Udarbejdelsen af diverse informations materialer

## **Anvendelsen af Andre aktører**

Dette afsnit udarbejdes i forbindelse med strategidelen.

### **Økonomi**

Der foreligger endnu ingen budgetter for 2009. Disse forventes udmeldt medio oktober for den kommunale del, og ultimo november for aktivitetsbudgettet og driftsbudgettet.

Til  
Rebild kommune

Att.: Flemming Hansen

Støvring den 23/5-08

**Vedr. afklaring af mulige fællesskaber/samarbejde mellem KCR og Rebild  
Produktionsskole.**

Den 21/5-08 blev der afholdt et sonderende møde mellem Rebild Produktionsskole og RKC, med det formål at drøfte om der vil være basis for et nærmere samarbejde evt. i og omkring KCR.

Konklusionen på mødet blev, at det vil være nødvendigt med en nærmere undersøgelse af mulighederne, herunder opstilling og analyse af forskellige samarbejdsmodeller.

Rebild Produktionsskole foreslår derfor, at der i fællesskab snarest igangsættes det nødvendige udredningsarbejde med opstilling af forskellige modeller for samarbejdet.

P.p.v.

**Klaus Anker Hansen**  
formand

/Aage Langeland  
forstander



Rebild Kommune  
Hobrovej 88  
9530 Støvring.

## Vedrørende beskyttet beskæftigelse for Vesthimmerland Kommunes borgere.

Der er en gruppe af borgere fra Vesthimmerland Kommune – ca. 24 borgere, der p.t. har beskæftigelsestilbud på Rebild Kompetencecenter.

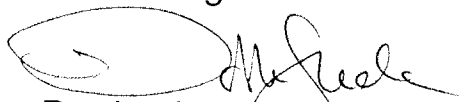
Vesthimmerland Kommunes Kommunalbestyrelse har for denne gruppe af borgere besluttet, at de skal tilbydes beskyttet beskæftigelse i deres bopælskommune, nærmere bestemt i Aars, hvor hovedparten af borgerne bor.

Forvaltning: Sundhed  
Journalnr.: 08/4373  
Sagsbehandler: brb  
Tlf.: 99667000  
E-mail: brb@vesthimmerland.dk  
Dato: 27.05.2008

Kommunalbestyrelsen har samtidig besluttet, at beskæftigelsestilbudet til borgerne skal være etableret i Aars med virkning fra årsskiftet, dvs. fra den 1. januar 2009.

Handicapafdelingen har allerede startet en dialog med Kompetencecentret, lige såvel som der har været gensidige besøg. Det er vores håb, at dette gode samarbejde kan fortsætte frem til årsskiftet, da vi i så fald er sikre på, at vi kan få tilrettelagt et fint beskæftigelsestilbud til hver enkelt borger. Det skal i den forbindelse nævnes, at samarbejdet gerne må udstrækkes til en dialog om, hvorvidt og på hvilken måde Vesthimmerland Kommune kan overtage maskiner og andre produktionsmidler fra Rebild Kompetencecenter.

Med venlig hilsen

  
Dorthe Jende  
Forvaltningschef

Vesthimmerlands Kommune  
Himmerlandsvej 27  
9500 Aars

Tlf.: 99 66 70 00  
Fax: 99 66 84 50

[www.vesthimmerland.dk](http://www.vesthimmerland.dk)  
[post@vesthimmerland.dk](mailto:post@vesthimmerland.dk)



**Referat  
fra møde vedrørende Vesthimmerland Kommunes  
køb af beskyttet beskæftigelse i Rebild Kommune.**

**Tid:** 27. maj 2008  
**Sted:** Farsø Rådhus  
**Deltagere:** Dorte Jende, Vesthimmerland  
Britta Bruun Smith, Vesthimmerland  
Knud Olav Christiansen, Vesthimmerland  
Jesper Dahlgaard, Rebild  
Lisbeth Tved Olesen, Rebild  
Flemming Hansen, Rebild (Referent)

Repræsentanterne fra Vesthimmerland Kommune orienterede om, at der nu er truffet beslutning om, at Vesthimmerland selv ønsker at etablere tilbud til borgere i beskyttet beskæftigelse i Vesthimmerland, hvorfor samarbejdet med Rebild Kommune omkring denne indsats ønskes bragt til ophør med udgangen af 2008.

Dorte Jende afleverede samtidig en officiel skrivelse, der tilkendegiver opsigelse af den nævnte aftale omkring beskyttet beskæftigelse.

Repræsentanterne fra Vesthimmerland Kommune oplyser, at der ikke ønskes gennemført en virksomhedsoverdragelse, men at man er interesseret i at købe hele eller dele af maskiner m.v. i metalværkstedet.

Repræsentanterne fra Vesthimmerland Kommune oplyser på forespørgsel, at der ikke vil blive tale om "tvangsflytning" af borgerne i beskyttet beskæftigelse, men at det er kommunens håb, at en stor gruppe af borgerne vil tage imod et tilbud i Aars.

Repræsentanterne fra Rebild Kommune orienterede om, at der vil blive forelagt en sag for arbejdsmarkedsudvalget og efterfølgende økonomiudvalget i Rebild Kommune, hvor der orienteres om at ovennævnte samarbejde ophører med udgangen af 2008, samt om de aftaler i øvrigt er indgået mellem parterne i den anledning.

Parterne tilkendegav samstemmende interesse i at den trufne beslutning kan føres ud i livet på en for de borgere der er ansat i beskyttet beskæftigelse ordentlig måde.

Der er derfor aftalt et nyt møde mellem parterne den 21. august 2008.

Rebild Kommune  
Den 2. juni 2008  
Flemming Hansen  
Arbejdsmarkedschef

## Oversigt over sager, der forventes forelagt Arbejdsmarkedsudvalget i 2008 – ajourført 03.06.08.

Sagstitel	Sagsnr.	Sagsbehandler	Behandles i udvalget
Økonomiopfølgning	08/5061	Jesper Dahlgaard	Hvert møde
Orientering: <ul style="list-style-type: none"> <li>Orientering om kontanthjælp og ledighedsydelse</li> </ul>	08/928	Flemming Hansen	Hvert møde
Kvartalsvis Aktivitetsopfølgning	07/1747	Jesper Dahlgaard	Hvert kvartal.
Beskæftigelsesplan 2009	08/5054	Lene Nørgaard	Juni 2008
Produktionsskolens fremtid	07/5439	Jesper Dahlgaard	Juni 2008
Politik for mødet med borgeren	07/3151	Fællessekretariatet	Juni 2008
Ophør af samarbejdet med Vesthimmerlands Kommune vedr. beskyttet beskæftigelse.	08/11570	Flemming Hansen	Juni 2008
Sagsbehandlingstider på det sociale område.	08/11476	Fællessekretariatet	Juni 2008
Revalidering		Lone Schou Petersen	August 2008