

# REBILD KOMMUNE



## BILAG

### Arbejdsmarkedsudvalg

**Mødedato:**

Onsdag den 14-11-2007.

## ARBEJDSMARKEDSUDVALGET

### Generelt

Generelt opleves der fortsat på området gode muligheder for at sikre borgerne beskæftigelse. Arbejdsløsheden har været faldende hen over sommeren og der er registreret det laveste antal ledige dagpengemodtagere i 2007 i september måned. Antallet af sygedagpenge sager har hen over sommeren været faldende, men har den seneste måned igen udvist stigende tendens. Generelt forventes der fortsat et samlet mindreforbrug på Arbejdsmarkedsudvalgets driftsområder i lighed med tidligere vurdering. Økonomivurderingen er dog knap så optimistisk som tidligere, grundet ekstra udgifter vedr. KCR.

Økonomiopfølgningen pr. 30. september 2007 viser en samlet forbrugsprocent på 66 % på udgiftssiden og på indtægtssiden er forbruget 64,5 %. Samlet giver dette et nettoforbrug på 68 %. Indtægterne i Arbejdsmarkedsudvalget er hovedsageligt statsrefusion, hvorfor størrelsen af indtægterne er tæt knyttet til udgifterne, indtægterne falder således i takt med udgifterne. Et mindreforbrug på eksempelvis aktiverede kontanthjælpsmodtagere på 1 mio.kr., giver en nettobesparelse for kommunen på 0,35 mio.kr., da der her er 65 % i statsrefusion. Der er dog ikke statsrefusion på alle udvalgets områder.

Arbejdsmarkedsudvalget har både områder med store merforbrug og store mindre forbrug, men samlet forventes et mindreforbrug på ca. 1,3 mio.kr. Især på sygedagpenge og revalideringsområdet har store merforbrug, mens der er store mindreforbrug til kontanthjælp og beskæftigelsesordninger. Budgettet for 2008 er tilrettet de faktiske forhold.

Udvalgets område er nu delt op i sektorområderne:

- *Arbejdsmarked*
- *Sikringsydelse*

Den detaljerede rapport og de efterfølgende bemærkninger er delt op i disse 2 områder. Nedenstående oversigt viser den samlede forbrugsoversigt for Arbejdsmarkedsudvalget med udgangen af september 2007.

Drift	U/ I	Korrigeret budget	Forbrug pr. 30.09.2007	Forbrugs procent
<b>10 Arbejdsmarkedsudvalg</b>	U	183.200.950	120.951.388	66,02
	I	- 105.223.735	- 67.911.140	64,54
<i>01 Arbejdsmarked</i>	U	112.504.740	67.976.554	60,42
	I	- 74.675.210	- 44.669.039	59,82
<b>03 Undervisning og kultur</b>				
<b>30 Ungdomsuddannelser</b>	U	1.823.410	1.704.703	93,49
	I			
44 Produktionsskoler	U	1.496.420	1.534.306	102,53
	I			
45 Erhvervsgrunduddannelser	U	326.990	170.397	52,11
	I			

<b>05 Sociale opgaver og beskæftigelse m.v.</b>				
<b>46 Tilbud til udlændinge</b>	U	- 397.150	- 1.257.445	316,62
	I		- 14.000	
60 Introduktionsprogram m.v.	U	- 397.150	- 1.257.445	316,62
	I		- 14.000	
<b>57 Kontante ydelser</b>	U	22.708.290	9.270.892	40,83
	I	- 14.325.980	- 6.291.636	43,92
75 Aktiverede kontanthjælpsmodtagere	U	22.708.290	9.270.892	40,83
	I	- 14.325.980	- 6.291.636	43,92
<b>58 Revalidering</b>	U	55.904.470	43.551.729	77,90
	I	- 33.222.630	- 22.255.556	66,99
80 Revalidering	U	11.595.010	13.993.925	120,69
	I	- 9.602.270	- 9.398.633	97,88
81 Løntilskud m.v. til personer i fleksjob og personer i	U	44.309.460	29.557.804	66,71
	I	- 23.620.360	- 12.856.923	54,43
<b>68 Arbejdsmarkedsforanstaltninger</b>	U	32.465.720	14.706.675	45,30
	I	- 27.126.600	- 16.107.847	59,38
94 Pilotjobcentre	U	11.750.000	4.741.764	40,36
	I	- 11.750.000	- 10.589.659	90,12
95 Løntilskud til ledige ansat i kommuner	U	12.052.420	2.812.652	23,34
	I	- 11.031.140	- 1.985.000	17,99
96 Servicejob	U			
	I	- 177.450	- 381.000	214,71
98 Beskæftigelsesordninger	U	8.663.300	7.152.259	82,56
	I	- 4.168.010	- 3.152.187	75,63
<b>02 Sikringsydelser</b>	U	70.696.210	52.974.833	74,93
	I	- 30.548.525	- 23.242.101	76,08
<b>05 Sociale opgaver og beskæftigelse m.v.</b>				
<b>38 Tilbud til voksne med særlige behov</b>	U	100.560	3.436.514	999,99
	I		- 1.555.942	
58 Beskyttet beskæftigelse (pgf. 103)	U		3.268.963	
	I		- 1.549.128	
59 Aktivitets- og samværstilbud (pgf. 104)	U	100.560	167.551	166,62
	I		- 6.815	
<b>46 Tilbud til udlændinge</b>	U	2.528.340	660.976	26,14
	I	- 1.811.020	- 1.440.863	79,56
61 Introduktionsydelse	U	2.528.340	660.976	26,14
	I	- 1.811.020	- 1.440.863	79,56
<b>57 Kontante ydelser</b>	U	68.067.310	48.877.343	71,81
	I	- 28.737.505	- 20.245.296	70,45
71 Sygedagpenge	U	43.903.000	38.288.052	87,21
	I	- 19.916.500	- 16.270.187	81,69
72 Sociale formål	U	1.263.690	771.460	61,05
	I	- 631.845	- 272.000	43,05
73 Kontanthjælp	U	22.900.620	9.817.831	42,87
	I	- 8.189.160	- 3.703.109	45,22
GRAND TOTAL	U	183.200.950	120.951.388	66,02
	I	- 105.223.735	- 67.911.140	64,54

## Sektor 1 Arbejdsmarked

### **03.30 Ungdomsuddannelser**

Der forventes balance mellem budget og forbrug på området. Der er indgået en aftale med Rebild Produktionsskole om EGU. I forlængelse af aftalen forventes udgifterne til EGU at stige. Dette vil dog først få effekt på økonomien i 2008.

### **05.46 Tilbud til udlændinge**

Samlet set forventes der mindreudgifter på området. Der har dels været færre udgifter til ydelser til udlændinge end forventet. Dette skyldes at Rebild Kommune indtil nu ikke har modtaget det antal flygtninge som forventet for 2007. Derudover har der været en vis succes med at få flygtninge i ordinær beskæftigelse, som også begrænser forsørgelsesudgifterne. På aktiveringsiden har der som en følge af ovenstående været mindreudgifter til aktivering. Dog ses der stigende søgning imod danskundervisning til selvforsørgere. Generelt forventes der mindreudgifter på området i størrelsesordenen 0,8 mio. kr.

### **05.57.75 Aktiverede kontanthjælpsmodtagere**

Der har gennem 2007 været gode muligheder for at få aktiverede kontanthjælpsmodtagere i ordinære job. Dette har været en medvirkende årsag til mindreudgifter på området. Samlet forventes der mindreudgifter på netto 4,0 mio.kr. Dette mindreforbrug skal ses i sammenhæng med merudgifter til revalidering.

### **05.58.80 Revalidering**

Der forventes merudgifter på 6,2 mio.kr. til revalideringsområdet. Aktuelt er der lidt færre sager end i første halvår af 2007. Merforbruget skal ses i sammenhæng med mindreudgifterne til kontanthjælp.

### **05.58.81 Fleksjob og ledighedsydelse**

Generelt er der god balance mellem budget og forbrug på ledighedsydelse og fleksjob. Der er dog sket en forskydning mellem udgiftsområderne således at mindreudgifterne til ledighedsydelse opvejes af merudgifter til fleksjob. Derudover er der en mindre besparelse vedrørende den kommunalt afsatte pulje. Samlet set forventes der mindreudgifter i størrelsesordenen 0,4 mio.kr. netto til området.

### **05.68.94 Pilotjobcentre (aktivpuljen)**

Der forventes mindreudgifter i størrelsesordenen 2 mio. kr. til aktivering af forsikrede ledige. Baggrunden herfor er bl.a. faldet i ledigheden gennem 2007. Derudover har Jobcenter Rebild satset på billigere tilbud end forudsat i forbindelse med budgetlægningen. Endelig bliver der i 2007 heller ikke produceret der budgetlagte antal årsværk. Der er endnu usikkerhed om det endelige resultat da dette vil blive påvirket af den endelige bevilling til flaskehalsområdet. Der forventes samlet set et mindreforbrug på 0,4 mio. kr. som forventes overført til 2008. Mindreforbrug herudover skal tilbage til staten.

### **05.68.95 Løntilskud**

Rebild Kommune som arbejdsgiver har etableret markant færre offentlige løntilskud end den udmeldte ramme på 58 årspersoner. Der forventes oprettet ca. 21 årsplasser i 2007. Dette betyder en mindre besparelse på den del af ordningen der finansieres via et kommunalt tilskud. Samlet

forventes der et mindreforbrug på området på 0,2 mio. kr.

#### **05.68.98 Aktiverede kontanthjælpsmodtagere**

Der forventes samlet set mindreudgifter til området. En bedre udnyttelse af fælles projekter har medført en mere optimal drift af området. Samlet set forventes der mindreudgifter på området på 1,0 mio. kr. primært som følge af merindtægter fra bl.a. aktivpuljen.

#### **Økonomi vedr. KCR**

KCR optræder på flere driftsområder under Arbejdsmarkedsudvalget. Baggrunden herfor er de mangeartede aktiviteter der afvikles i Kompetencecentret. Målgrupperne spænder således fra personer i beskyttet beskæftigelse til aktiverede dagpengemodtagere.

En samlet opgørelse af det forventede regnskabsresultat for KCR viser følgende:

##### Beskyttet beskæftigelse

Der forventes balance mellem udgifter og indtægter vedr. beskyttet beskæftigelse.

##### Forrevalidering

Der forventes merudgifter som følge af ekstra udgifter i forbindelse med flytning samt færre kursister en forventet.

##### Aktiveringsprojekter

Der forventes merudgifter til dette område på grund af ekstra udgifter i forbindelse med flytning, dobbelt husleje samt svigtende søgning på enkelte forløb.

Samlet forventes er merudgifter vedr. KCRs aktiviteter på 1 mio. kr. Merudgifterne finansieres indenfor rammerne af 5.38, 5.58 samt 5.98.

## **Sektor 2 Sikringsydelse**

#### **05.38.58 Tilbud til voksne med særlige behov**

Generelt har der været flere borgere i beskyttet beskæftigelse i 2007 end budgetlagt. Omvendt modsvares dette af ekstraudgifter i forbindelse med flytning fra Binderup til Støvring. Der er igangsat en busordning som betales af Vesthimmerlands kommune. Samlet set forventes der balance på området. Der henvises til samlet opgørelse for Kompetence Center Rebild sidst i dette dokument.

#### **05.46 Tilbud til udlændinge**

Beskrevet under sektor 1.

#### **05.57.71 Sygedagpenge**

Der har gennem hele 2007 været pres på sygedagpengeområdet. Der har været flere sager end tidligere år og end budgetteret. Generelt har der kunnet konstateres en stigning på 10 % i antallet af sager. Dette medfører at der samlet set forventes et merforbrug i størrelsesordenen netto 4,8 mio.kr. En mindre del af merudgifterne vedrører manglende indtægter fra regres.

#### **05.57.72 Sociale formål**

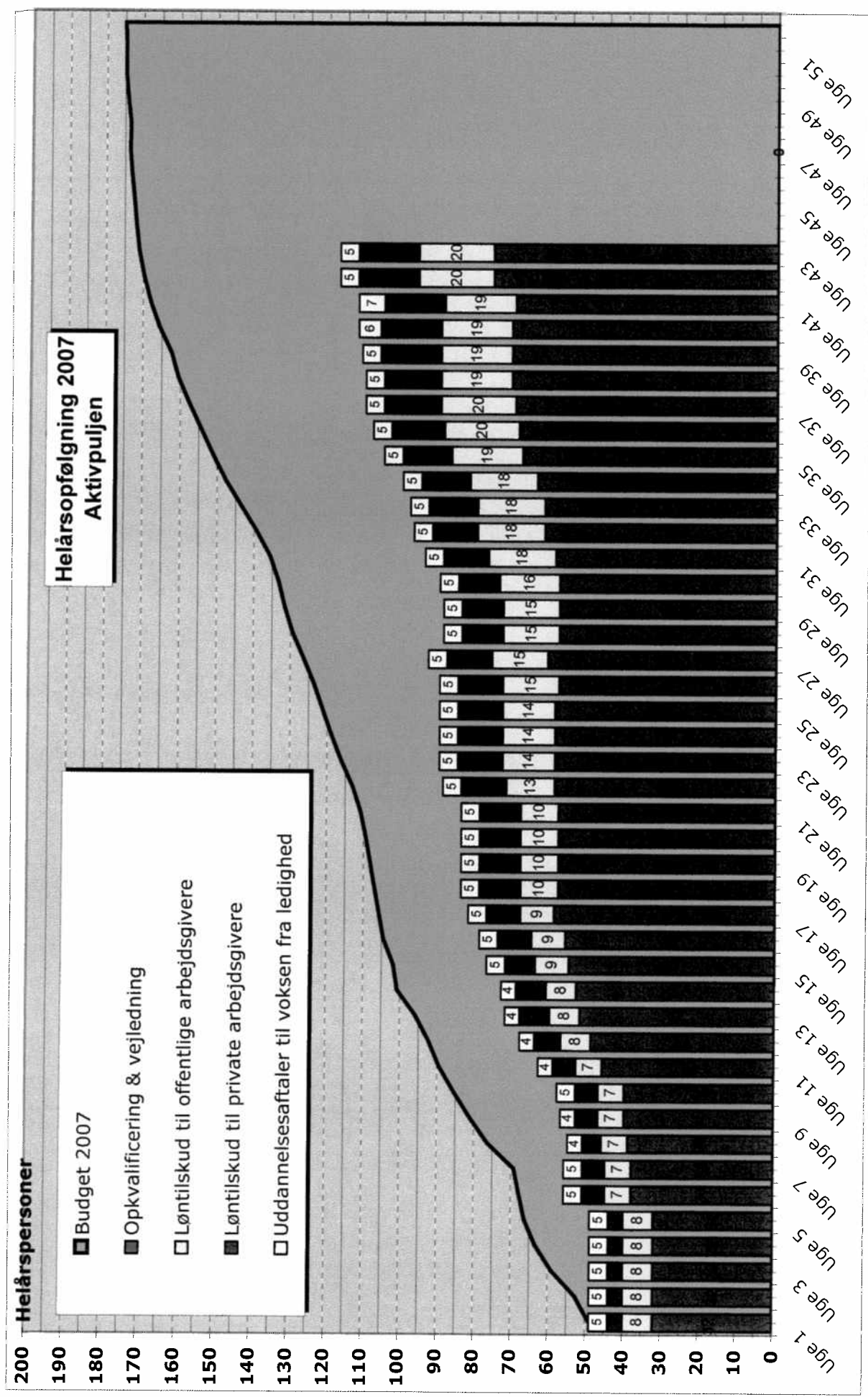
Der har været færre udgifter til enkeltydelser end forventet hvilket giver en forventet samlet netto besparelse på 0,2 mio. kr.

### **05.57.73 Kontanthjælp passive**

Gennem 2007 har der kunnet konstateres et fortsat fald i antallet af passive kontanthjælpsmodtagere. Samlet set forventes der mindreudgifter på netto 6 mio.kr. Det store mindreforbrug skal ses i sammenhæng med merudgifter til revalideringsområdet.

### **Samlet oversigt over økonomien**

<b>Område</b>	<b>Forventet regnskab</b>
<b>KCR</b>	
Beskyttet beskæftigelse	0,0
Revalidering	-1,0
Projekter	0,0
<b>Flygtninge</b>	
Aktivering og tilskud	0,5
Starthjælp	0,3
<b>Sygedagpenge</b>	
5-52 uger	-2,3
over 52 uger	-1,8
regres	-0,7
<b>Kontanthjælp mv.</b>	
Enkeltydelser	0,2
Kontanthjælp passive	6,0
Kontanthjælp aktive	4,0
Revalidering	-6,2
Fleksjob	0,0
ledighedsydelse	0,4
Aktivpulje	0,4
Løntilskud	0,2
Beskæftigelsesordninger	1,0
<b>Arbejdsmarkedsområdet i alt</b>	<b>1,3</b>
Pensioner (Sundhedsudvalget/Arbejdsmarkedsforvaltningen)	0,3



# Til tiden uge 43

	Kontaktsamtaler	Førstegangsaktivering	Gentaget aktivering
Aalborg	90,1	92,2	86,9
Frederikshavn	79,6	88,9	83,4
Hjørring	86,7	89,4	82,8
Jammerbugt	93,2	89,4	83,9
Mariagerfjord	85,5	97,1	87,7
Vesthimmerland	91,6	96,5	88,9
Mors	91,8	96,8	90,6
Thisted	95,4	96,7	94,9
Rebild	91,9	96,7	88,7
Brønderslev	70,9	81,7	60,5

Mindre end 80%	Mellem 80% & 90%	Mere end 90%
----------------	------------------	--------------

Kommunale nytilkendelser af førtidspension efter område og tid*					Pr 10.000 indbyggere	
	2007K1	2007K2	2007K3	I alt		
Morsø	11	6	16	33		14,9
Thisted	6	21	41	68		14,9
Brønderslev-Dronninglund	10	21	21	52		14,7
Frederikshavn	14	25	59	98		15,6
Hjørring	17	7	7	31		4,6
Mariagerford	3	23	22	48		11,4
Læsø	0	0	0	0		0,0
<b>Region Nordjylland</b>	<b>9</b>	<b>13</b>	<b>9</b>	<b>25</b>		<b>6,7</b>
Jammerbugt	13	17	29	59		15,2
Ålborg	29	79	113	221		11,4
Vesthimmerlands	16	24	19	59		15,6
<b>I alt</b>	<b>122</b>	<b>236</b>	<b>336</b>	<b>694</b>		<b>12,0</b>
<b>Nordjylland 2006**</b>						
<b>I alt</b>				1154		

\* Ankestyrelsens dataportal

\*\*Region Nordjylland har fået flere kommuner i 2007

	2006		2006	2007
Nordjyllands Amt	1154	Brønderslev	35313	35445
Arden	37	Frederikshavn	63084	62877
Brovst	9	Hjørring	67480	67118
Brønderslev	50	Jammerbugt	38704	38787
Dronninglund	49	Læsø	2091	2058
Farsø	10	Mariagerfjord	42123	42288
Fjerritslev	27	Morsø	22333	22196
Frederikshavn	71	Rebild	28369	28633
Hadsund	29	Thisted	45910	45580
Hals	14	Vesthimmerlands	37871	37841
Hirtshals	42	Aalborg	193529	194149
Hjørring	71			576972
Hobro	35			
Læsø	1			
Løgstør	46	Brønderslev	99	
Løkken-Vrå	26	Frederikshavn		
Nibe	21	Hjørring		
Nørager	16	Jammerbugt		
Pandrup	75	Læsø		
Sejlfod	35	Mariagerfjord		
Sindal	48	Morsø		
Skagen	20	Rebild		
Skørping	22	Thisted		
Støvring	30	Vesthimmerlands		
Sæby	42	Aalborg		
Aabybro	0			
Aalborg	328			
Aars	0			

## Oversigt bevillinger i Jobcenter Rebild

Antal bevillinger pr 01 11 2007

Område	Måltal 2007	1. halvår gns.	Uge 1	Uge 37	Uge 38	Uge 39	Uge 40	Uge 41	Uge 42	Uge 43
<b>Særlig indsats</b>										
Kontanthjælp match 4-5	192		197	155	156	148	148	153	157	154
- heraf i aktive tilbud	51		59	36	38	37	37	37	41	39
- heraf i forevalidering	52		57	48	49	47	47	46	43	38
- heraf passive	93		138	71	69	64	64	73	73	77
Revalidering	59		66	55	57	53	53	53	53	51
Starthjælp og integration	23		26	24	24	24	26	25	25	23
Tilkendte pensioner (i alt)	50		18	28	30	30	30	30	30	35
Tilkendte fleksjob/ledighedsydelse						18	18	18	18	24
<b>Sygedagpenge</b>										
Sygedagpenge	346		324	324	322	337	340	334	334	345
- heraf 0-4 uger	22		23	45	34	50	34	28	31	40
- heraf 5-52 uger	219	284	271	239	245	249	262	259	255	256
- heraf over 52 uger	29	40	28	40	43	38	44	47	48	49
<b>Særlig indsats i alt</b>	<b>624</b>		670	606	608	609	614	611	612	611
<b>Jobbutik</b>										
Kontanthjælp match 1-3	48		57	55	58	55	57	55	59	68
- heraf i aktive tilbud	25		22	29	33	28	31	35	37	38
- heraf i løntilskud										
- heraf passive	22		35	26	25	27	26	20	22	30
Fleksjob	278	257	247	280	281	284	286	286	287	286
Ledighedsydelse	61	55	60	44	44	43	40	46	42	44
<b>Antal forsikrede ledige - total</b>										
Antal forsikrede ledige - total	748		731	456	469	413	393	369	360	369
- heraf delvist ledig*				85	83	83			49	42
- producerede helårspersoner	175	63	49	112	112	112	114	118	119	119
- Antal arrangementer						15	25	25	24	31
Rettidighed - Kontaktsamtale	90%			86,4%	90,2%	93,0%	90,5%		89,7%	
Antal tilmeldinger i ugens løb			37	25				28	18	35
Antal afmeldinger i ugens løb			7	21				55	24	18
<b>Opgjort i ledighedsperiode</b>										
- 1 - 10 uger	69		133	35	61	50	41	30	29	55
- 11 - 26 uger	149		165							
- 11 - 39 uger				148	138	117	119	120	115	109
- 40 - 52 uger				33	36	33	32	32	30	29
- 40 - 52 uger	154		150							
- < 1 år - 2 år	152		134	104	101	89	83	77	73	67
- < 2 år - 2½ år				38	39	31	28	22	21	19
- < 2 år - 2½ år	117		101							
- < 2 ½ år				98	94	93	90	88	92	90
- < 3 år	108		48							
Heraf hos andre aktører	64		69	3	3	3	7	7	7	7
<b>Jobbutik i alt</b>	<b>1109</b>		1095	835	852	795	776	756	748	767

\*dette betyder at den ledige har haft gennemsnitligt over 20 timers beskæftigelse pr. uge i en periode på 2 uger

## Oversigt bevillinger i Jobcenter Rebild

Antal bevillinger pr 01 11 2007

Område	Måltal		Uge 1	Uge 37	Uge 38	Uge 39	Uge 40	Uge 41	Uge 42	Uge 43
	2007	1. halvår								
	<i>gns.</i>									
<b>Særlig Indsats</b>										
Kontanthjælp match 4-5	192		197	155	156	148	148	153	157	154
- heraf i aktive tilbud	51		59	36	38	37	37	37	41	39
- heraf i forrevalidering	52		57	48	49	47	47	46	43	38
- heraf passive	93		138	71	69	64	64	73	73	77
Revalidering	59		66	55	57	53	53	53	53	51
Starthjælp og integration	23		26	24	24	24	26	25	25	23
Tilkendte pensioner (i alt)	50		18	28	30	30	30	30	30	35
Tilkendte fleksjob/ledighedsydelse						18	18	18	18	24
Sygedagpenge	346		324	324	322	337	340	334	334	345
- heraf 0-4 uger	22		23	45	34	50	34	28	31	40
- heraf 5-52 uger	219	284	271	239	245	249	262	259	255	256
- heraf over 52 uger	29	40	28	40	43	38	44	47	48	49
<b>Særlig Indsats i alt</b>	<b>624</b>		670	606	608	609	614	611	612	611
<b>Jobbutik</b>										
Kontanthjælp match 1-3	48		57	55	58	55	57	55	59	68
- heraf i aktive tilbud	25		22	29	33	28	31	35	37	38
- heraf passive	22		35	26	25	27	26	20	22	30
Fleksjob	278	257	247	280	281	284	286	286	287	286
Ledighedsydelse	61	55	60	44	44	43	40	46	42	44
Antal forsikrede ledige - total	748		731	456	469	413	393	369	360	369
- heraf delvist ledig*				85	83	83			49	42
- producererede helårspersoner	175	63	49	112	112	112	114	118	119	119
- Antal arrangementer						15	25	25	24	31
Rettidighed - Kontaktsamtale	90%		86,4%	90,2%	93,0%	90,5%			89,7%	
Antal tilmeldinger i ugens løb			37	25				28	18	35
Antal afmeldinger i ugens løb			7	21				55	24	18
Opgjort i ledighedsperiode										
- 1 - 10 uger	69		133	35	61	50	41	30	29	55
- 11 - 39 uger				148	138	117	119	120	115	109
- 40 - 52 uger				33	36	33	32	32	30	29
- < 1 år - 2 år	152		134	104	101	89	83	77	73	67
- < 2 år - 2½ år				38	39	31	28	22	21	19
- < 2½ år				98	94	93	90	88	92	90
Heraf hos andre aktører	64		69	3	3	3	7	7	7	7
<b>Jobbutik i alt</b>	<b>1109</b>		1095	835	852	795	776	756	748	767

\*dette betyder at den ledige har haft gennemsnitligt over 20 timers beskæftigelses pr. uge i en periode på 2 uger

(UDKAST)

**jobcenter**

## Halvårsopfølgning 2007 på budget og produktion

- Et indblik i resultaterne i de første 7 måneder

### Indholdsfortegnelse

INDLEDNING	2
KONTANTHJÆLP	4
SYGEDAGPENGE INDSATSEN	7
FORSIKREDE LEDIGE	10
VIRKSOMHEDSVENDTE INDSATS	13
BUDGETOPFØLGNING	15

Udarbejdet af administrationsenheden

## **Indledning**

Denne rapport er en status rapport på økonomien og produktionen i arbejdsmarkedsforvaltningens enheder efter 1. halvår 2007. Der vil blive set på det hidtidige forbrug på budgettet, samt den gennemførte indsats indenfor områderne;

- A-dagpenge
- Sygedagpenge
- Kontanthjælp
- Fleksjob

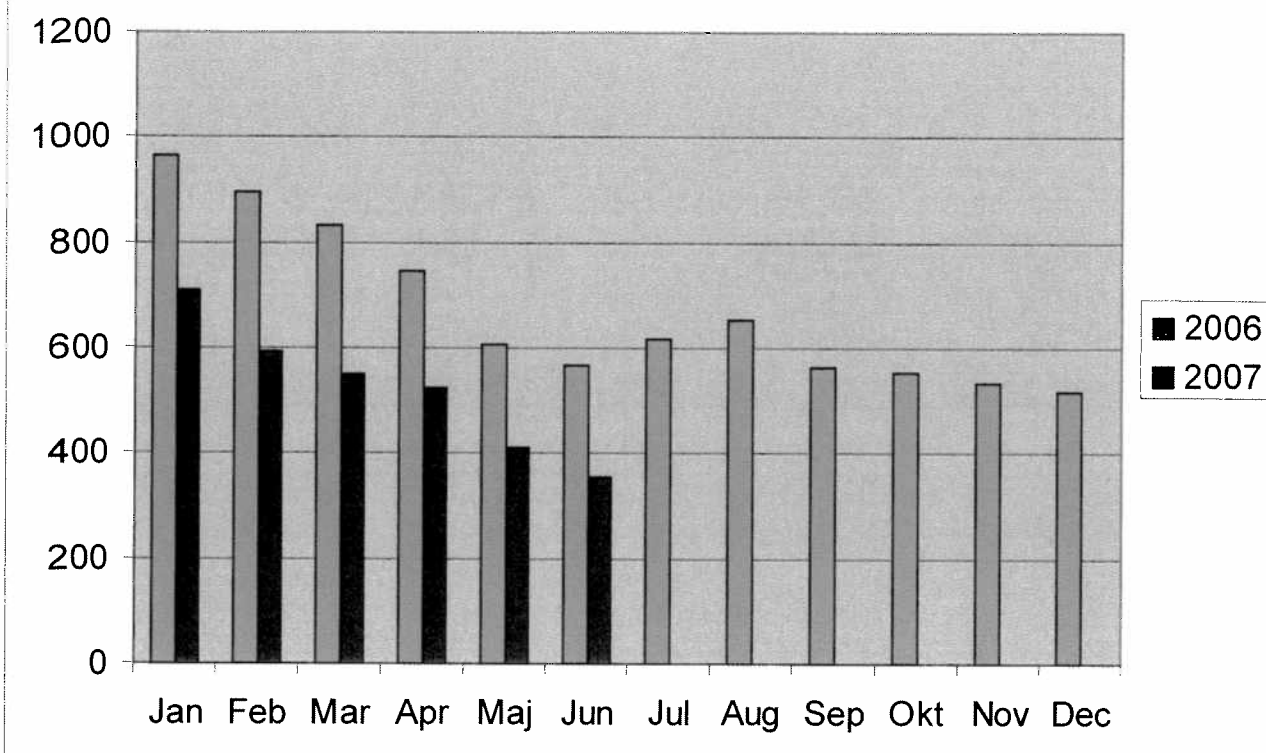
Rapportens data vil primært være fra jobindsats.dk, derudover vil den blive suppleret med statistikker fra bl.a. Danmarksstatistik, Workbase og KMD systemer. Rapportens data er ydermere trukket således, at det valgte sammenligningsgrundlag er den samme klyngeinddeling der er ved resultatrevisionen. Det vil sige at det er Hjørring, Ikast-Brande, Mariagerfjord, Odsherred, Silkeborg, Skive, Struer, Syddjurs og Sønderborg kommune. Teknisk bliver klyngerne defineret ud fra hvor længe det kan forventes at borgere kan forvente at være på en given ydelse. Dermed sikres det, at det er de mest sammenlignelige kommuner der bliver klynget. F.eks. vil det være umuligt at sammenligne Høje-Tåstrup med Rebild Kommune, fordi vilkårene for borgerne på de forskellige ydelser er fundamentalt forskellige.

Rapporten indledes med en generel vurdering af arbejdsmarkedet i Rebild Kommune, samt de primære udfordringer som kommunen har stået overfor i 1. halvår samt hvilke områder der skal have særligt fokus i 2. halvår. Efterfølgende en status på budgetforbruget til og med august, samt vurdering af forbrug 2. halvår.

Hernæst vil arbejdsmarkedsforvaltningens hovedområder blive gennemgået.

### **Rebild kommunes arbejdsmarkedspolitiske udvikling**

## Ledigheden - Forsikrede ledige 2006 - 2007



Kilde; danmarksstatistik AB113

Ovenstående diagram viser ledighedsudviklingen i Rebild Kommune i 2006 og de første 6 måneder i 2007. Der er et betydeligt fald i ledigheden i perioden. Baggrunden for faldet skyldes primært den højkonjunktur som Danmark generelt har oplevet, samt at arbejdsmarkedsforvaltningens enheder har leveret den arbejdskraft der har været brug for.

Udviklingen stiller dermed også nye og store krav til den indsats der skal leveres fremadrettet. Med en arbejdsløshed på under 3% er der flere fareelementer der skal overvejes i indsatsen i 2. halvår.

I hovedpunktsform er disse;

- Der er fra finansministeriets side beregnet at den lave ledighed kan betyde, at Danmark i 2007 - 2010 vil gå glip af ordre for ca. 78 milliarder kroner. Dette svarer til at Rebild mister en indtægt på ca. 40 – 50<sup>1</sup> millioner kr.
- Erhvervsudviklingen trues. Med en så lille arbejdskraftreserve i Rebild Kommune, risikerer kommunen at nye firmaer vil være tøvende med at investere i nye tiltag i kommunen, eksisterende virksomheder vil tøve med udvidelser, samt at eksisterende ordre risikerer at gå tabt.
- At lønudviklingen kan stige eksplosivt, hvilket vil betyde at virksomhedernes konkurrenceevne forringes. Herudover kan det have den samfundsøkonomiske betydning at inflationen stiger.

<sup>1</sup> Svarende til 0,004 – 0,005% hvilket er den objektive andel Rebild Kommune traditionelt har. Dette er selvfølgelig et skøn.

Ovenstående udfordringer skal imødegås på flere fronter.

Som led i at imødegå udfordringerne, har jobcentret iværksat flere tiltag til at afhjælpe udviklingen.

- Øget fokus på ledige med længerevarende ledighed.
- At de 50+ årige bliver gjort genstand for en målrettet og øget indsats.
- At unge uden kompetencegivende uddannelser kommer i uddannelse, således at virksomheder også på sigt kan få den fornødne arbejdskraft.
- En balanceret indsats, hvor kortest vej til job er mottoet, men at den arbejdsmarkedspolitiske udvikling imødegås med langsigtede strategier, herunder uddannelse, jobtræning m.v.

## Kontanthjælp

I nedenstående vil indsatsen overfor kontanthjælpsmodtagere blive gennemgået. Først vises aktivitetsniveauet og derefter vises udgiftsniveauet for jan-jul 2007, sammenlignet med samme periode sidste år.

Der findes to hovedgrupper af kontanthjælpsmodtagere, hhv. arbejdsmarkedsparete (matchkategori 1-3) og ikke-arbejdsmarkedsparete (matchkategori 4-5). De to grupper har typisk en forskellig arbejdsmarkedshistorie og forskellige muligheder for at finde job. Tabellen nedenfor giver et overblik over, hvordan det samlede antal kontanthjælpsforløb, er fordelt på de to grupper.

**Tabel 3. Kontanthjælp. Antal forløb ultimo perioden fordelt på arbejdsmarkedsparete og ikke-arbejdsmarkedsparete.**

	Jan-jun 2006	Jan-jun 2007	Ændring, pct. point
<b>Antal forløb i alt, Rebild</b>	213	142	-33,3 <sup>1</sup>
- Arbejdsmarkedsparete, pct.	23,9	23,9	0,0
- Ikke-arbejdsmarkedsparete, pct.	76,1	76,1	0,0
<b>Antal forløb i alt, valgt sammenligningsgrundlag</b>	—	—	-15,3 <sup>1</sup>
- Arbejdsmarkedsparete, pct.	32,6	28,3	-4,3
- Ikke-arbejdsmarkedsparete, pct.	67,4	71,7	4,3

Kilde: Kommunale sagsbehandlings- og økonomisystemer, AMFORA.

Anm.: Både forløb, hvor kontanthjælpsmodtagere er ledige og i aktivering, indgår i opgørelsen.

Anm.: *Arbejdsmarkedsparete kontanthjælpsmodtagere* omfatter kontanthjælpsmodtagere i matchkategori 1-3. *Ikke-arbejdsmarkedsparete kontanthjælpsmodtagere* omfatter kontanthjælpsmodtagere i matchkategori 4-5. Frem til udgangen af 2005 er opdelingen af kontanthjælpsforløb i arbejdsmarkedsparete hhv. ikke-arbejdsmarkedsparete opgjort på baggrund af tilmelding til AF. Personer med uoplyst matchkategori er placeret under arbejdsmarkedsparete hvis de er tilmeldt AF/staten i jobcenteret og placeret under ikke-arbejdsmarkedsparete hvis de ikke er tilmeldt AF/staten i jobcenteret.

1: Ændring i pct.

Tabellen nedenfor viser udgifterne til forsørgelse af kontanthjælpsmodtagere – i kroner og pr. 16-66-årig i befolkningen.

**Table 4. Kontanthjælp. Forsørgelsesudgifter.**

	Jan-jul 2006	Jan-jul 2007	Ændring, pct.
<b>Offentlige udgifter<sup>1</sup>, 1.000 kr.</b>			
- Rebild	16.960	11.402	-32,8
- Valgt sammenligningsgrundlag	—	—	-14,4
<b>Kommunale udgifter, 1.000 kr.</b>			
- Rebild	9.535	6.167	-35,3
- Valgt sammenligningsgrundlag	—	—	-13,8
<b>Kommunale udgifter pr. person i befolkningen<sup>2</sup>, kr.</b>			
- Rebild	522,29	335,16	-35,8
- Valgt sammenligningsgrundlag	904,72	776,86	-14,1

Kilde: Kommunale sagsbehandlings- og økonomisystemer, befolkningsstatistikregisteret, Danmarks statistik.

Anm.: Opgørelsen omfatter forsørgelsesudgifter til personer på kontanthjælp uden og med aktivering (ekskl. løntilskud).

1: *Offentlige udgifter* er summen af statslige og kommunale udgifter til forsørgelse opgjort i faste priser. Seneste år (2007) er basisår.

2: Befolkningen i alderen 16-66 år.

Som ovenstående illustrerer, har Rebild Kommune oplevet et markant fald i både antallet af folk omfattet af kontanthjælp samt et fald i udgifterne til kontanthjælp. I alt er antallet faldet med 33% svarende til 71 personer i den valgte periode. De kommunale udgifter er faldet med 35% i perioden svarende til 3,4 millioner kr.

Denne udvikling falder i tråd med den generelle ledighedsudvikling, hvilket illustrerer den førnævnte højkonjunktur. Udover denne generelle udvikling er det værd at bemærke, at kontanthjælpsmodtagere traditionelt har haft ry for at være langt fra arbejdsmarkedet. Denne udvikling er dermed med til at forstærke indtrykket af opsvinget omfatter alle, også de svagere ledige.

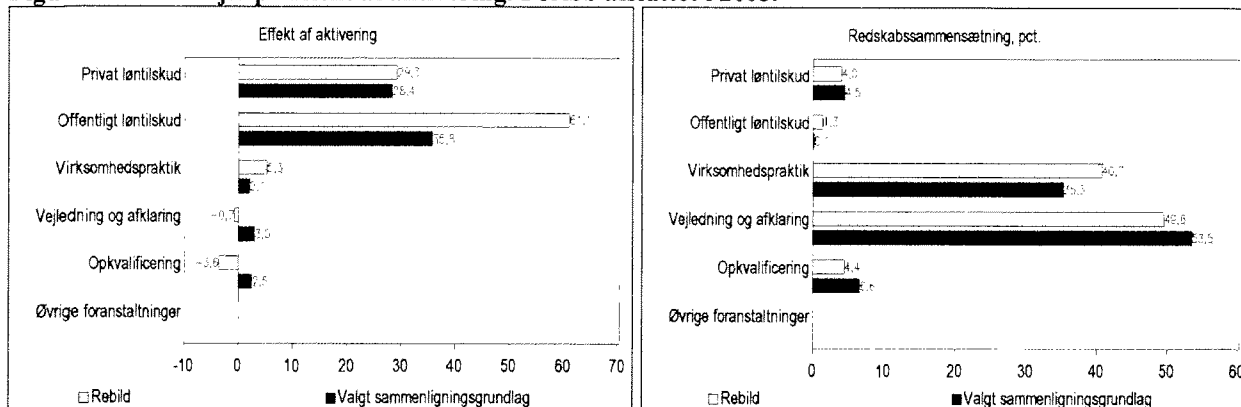
Dermed kan kommunen i andet halvår forstærke denne udvikling, idet den også giver kommunen et socialt løft. Det sociale løft er i forhold til grupper der tidligere var marginaliseret men hvor der kan spores fremgang på baggrund af den positive konjunktur.<sup>2</sup>

I nedenstående vil indsats og effekter kort blive gennemgået.

<sup>2</sup> Jf. eks. SFI rapport "En gang socialt marginaliseret - altid ...?", 2000 "Marginalisering", Københavns kommune, 2005

Figuren nedenfor viser et mål for effekten af aktivering – nemlig ændringen i kontanthjælpsmodtageres evne til at forsørge sig selv før og efter aktivering. Effekten er fordelt på de forskellige hovedredskaber. Udover effekten viser figuren redskabssammensætningen. Derved bliver det muligt at følge med i, om de mest effektive redskaber også er de, der hyppigst anvendes i praksis.

**Figur 6. Kontanthjælp. Effekt af aktivering. Forløb afsluttet i 2005.**



Kilde: Kommunale sagsbehandlings- og økonomisystemer, AMFORA, Beskæftigelsesministeriets forløbsdatabase (DREAM), det centrale register for arbejdsmarkedsstatistik (CRAM).

Anm.: Effekt af aktivering er opgjort som forskellen mellem selvforsørgelsesgraden 26 uger efter endt aktivering og selvforsørgelsesgraden 52 uger før aktivering. Hvis effekten eksempelvis er 20 pct.point, svarer det til, at selvforsørgelsesgraden er 20 pct.point højere efter aktivering end før aktivering.

Anm.: Redskabssammensætningen er opgjort ud fra afsluttede forløb i opgørelsesperioden.

Ovenstående illustrerer den effekt som aktiveringstiltagene har. Som det ses anvender Rebild Kommunen ofte de redskaber som ingen effekt har, imens eksempelvis offentligt og privat løntilskud med en selvforsørgelsesgrad på 60% og 30% anvendes i mindre grad.

I andet halvår har kommunen iværksat initiativer der skal bryde dette mønster. Blandt andet vil der blive sat øget fokus på løntilskudsredskabet i den daglige sagsbehandling og kommunen har iværksat tiltag der skal sikre flere kommunale løntilskudspladser.

I nedenstående tabel vises jobcentrets overholdelse af rettidigheden.

Kontanthjælpsmodtagere har ret til en individuel samtale, senest hver gang personen har modtaget offentlige forsørgelsesydelse eller været i aktivering i sammenlagt 3 måneder. Tabellen nedenfor viser, hvorvidt jobcentrene får afholdt den individuelle samtale til tiden.

**Tabel 6. Kontanthjælp. Rettidighed: Aktiveringstilbud og samtaler til tiden.**

	Rebild		Valgt sammenligningsgrundlag	
	Jan-apr 2006 pct.	Jan-apr 2007 pct.	Jan-apr 2006 pct.	Jan-apr 2007 pct.
Første aktiveringstilbud	56,4	59,1	53,3	44,5
Gentagne aktiveringstilbud <sup>1</sup>				
Kontaktsamtaler	67,1	30,3	53,0	47,8

Kilde: Kommunale sagsbehandlings- og økonomisystemer, Arbejdsmarkedsportalen.

1: Omfatter kun arbejdsmarkedsparete kontanthjælpsmodtagere.

Som ovenstående viser har Jobcenter Rebild oplevet en stigning i rettidigheden når det gælder første aktiveringstilbud fra 56% til 59%. Dog er rettidigheden faldet fra 67% til 30% i den valgte sammenligningsperiode, når det gælder kontaktsamtaler.

Stigningen i første aktiveringstilbud skyldes primært kommunens målsætning om straksaktivering, der sikrer, at fra det øjeblik borgere og søger kontanthjælp bliver de mødt med kravet om aktivering. Den ledige bliver straks aktiveret, og er dermed med til at skubbe rettidigheden op.

Når det gælder faldet i rettidigheden for kontaktsamtaler, har dette flere årsager. Der har i første halvår og især første kvartal været mange problemer med at få IT - systemerne til at "tale" sammen. Dette medfører at registreringer udført i et system, ikke bliver overført til et andet system og dermed ikke bliver talt med i rettidigheden. Derudover har der generelt været indkøringssvanskeligheder i forbindelse med kommunalreformen, men der er gjort gode fremskridt. Dermed bør rettidigheden stige igen i andet halv år i takt med at IT - problemerne løser sig og nye rutiner bliver til vane.

Endelig kan det slås fast at der generelt ikke er tale om at kontanthjælpsmodtagere er flyttet fra en kasse til en anden, men faktisk reelt er kommet udenfor offentligt forsørgelse. Som eksempel kan nævnes at i juni 2006 udgav AKF rapporten "Kommunal beskæftigelsesucces", der bl.a. omhandler problemstillingen vedrørende forbundne kar i det offentlige forsørgelsessystem – også kaldet "bule ind – bule ud" – problemet. I rapportens sammenfatning hedder det; "Tesen om de forbundne kar siger, at hvis en kommune har succes med at nedbringe antallet af personer på en bestemt ydelse, så dukker en del af dem blot op i andre offentlige kasser, fx fordi det er billigere. Essensen af tesen er, at succes på et område ikke nødvendigvis er en succes for kommunen eller det offentlige system som helhed". Og konkluderer: "I vores analyser er der belæg for tesen, om end i begrænset omfang. Hvis en kommune har flere modtagere, som afslutter sygedagpenge- og kontanthjælpsforløb, viser tendensen, at kommunen også har flere, der afslutter forløb til andre ydelser"....."En stor del af de sygedagpenge- og kontanthjælpsmodtagere, der stopper med at modtage ydelsen, vender efter kortere eller længere tid tilbage til ydelsen igen".

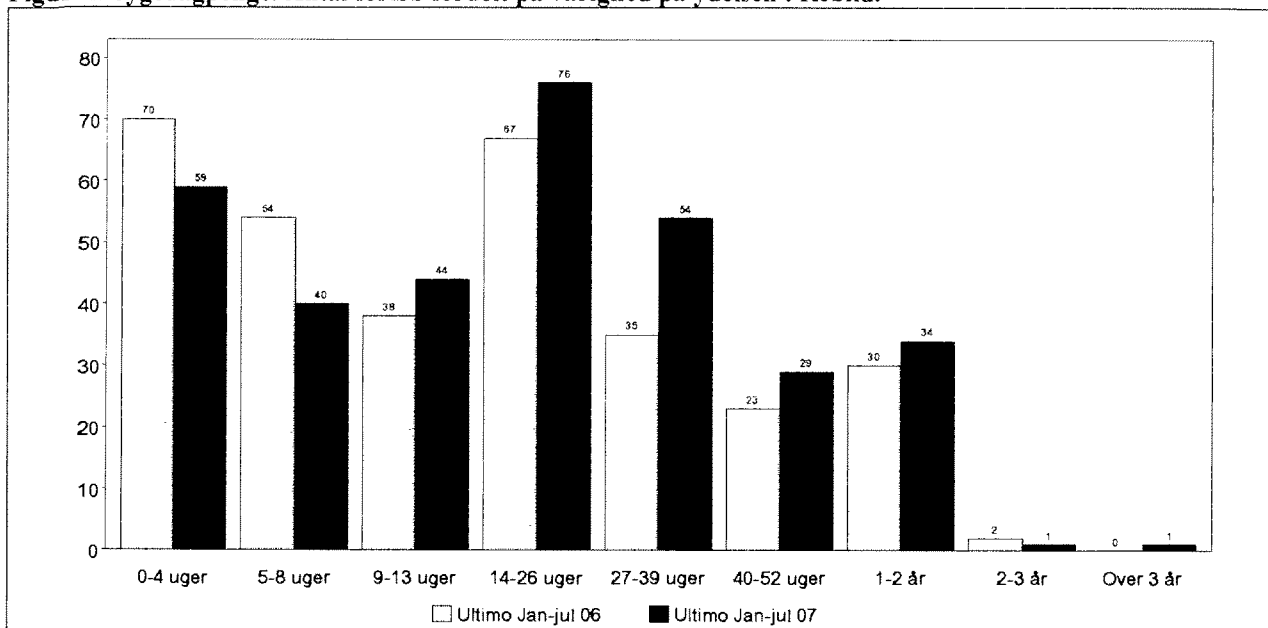
Denne konklusion må siges at være en myte i Rebild Kommune, selvom der ikke er tale om lige så store reelle fald som indenfor de forsikrede lediges målgrupper. Dog er udviklingen positiv og jobcentret håber at udviklingen fortsætter i 2. halvår.

## **Sygedagpenge indsatsen**

I dette afsnit vil de borgere der er på sygedagpenge (herefter SDP) blive gennemgået. Der vil blive sat fokus på påstanden om at opsvinget også medfører øget stress, sygdom m.v. Herudover vil udgifter m.v. blive analyseret.

Figuren nedenfor viser, hvordan sygedagpengemodtagerne på et givet tidspunkt er fordelt efter varighed af perioden på sygedagpenge – og hvordan udviklingen har været siden året før.

**Figur 1. Sygedagpenge. Antal forløb fordelt på varighed på ydelsen<sup>1</sup>. Rebild.**



Kilde: KMD's sygedagpengeregister.

1: Antal sygedagpengeforløb er opgjort den sidste udbetalingsdag i perioden. Varighed af perioden på sygedagpenge er opgjort som antallet af uger/år, som personene ubrudt har været på sygedagpenge.

Ovenstående viser antallet på sygedagpenge, samt hvor langt tid folk har været på ydelsen.

Udviklingen viser en paradoks udviking, idet antallet af borgere på SDP viser et fald når det gælder forløb på henholdsvis 0-4 og 5-8 ugers varighed mens antallet er stigende når det gælder folk med længerevarende sygdomsforløb. Så udviklingen viser et fald i nye sager men til gengæld er folk tilsyneladende syge i længere perioder.

Udviklingen er endnu mere paradoks idet langt flere mennesker er kommet på arbejdsmarkedet, så udviklingen bør være expotionelt når det gælder antallet på SDP. Men udviklingen viser et fald i kort tids sagerne, imens der er en stigning i de lange forløb. Denne udvikling er bekymrende idet man risikerer på sigt at marginalisere denne gruppe.

En del af forklaringen skyldes et efterslæb fra december 2006 – februar 2007, hvor den tidlige kontinuerlige indsats ikke var fuldt effektiviseret. Dermed vil effekten også være mindre i denne periode. Dette vil blive forbedret i andet halvår.

Derfor vil Rebild Kommune i stigende grad fokusere på at forbedre og oplyse om betydningen af et godt arbejdsmiljø til forebyggelse af sager og sikre at nye sager fortsat løses hurtigt.

Konkret har Rebild Kommune bl.a. indgået et samarbejde med en psykolog, idet kommunen forventer at den faglige vinkel som han kommer med kan skabe en ny dynamik problemløsningerne. Ved at udvikle nye redskaber, give sagsbehandlerne nye redskaber og skabe en faglig indsigt som Rebild Kommune ikke besad før, tror kommunen at samarbejdet får gode resultater.

For at uddybe ovenstående vises nedenstående tabel;

Tabellen nedenfor viser antal sygedagpengemodtagere opgjort på to måder, nemlig antal personer hhv. antal fuldtidspersoner. Tabellen skal give et billede af målgruppens størrelse og af udviklingen i denne.

**Tabel 1. Sygedagpenge. Antal personer, gnsn. varighed og fuldtidspersoner.**

	Jan-jul 2006	Jan-jul 2007	Ændring, pct.
<b>Antal personer <sup>1</sup></b>			
- Rebild	1.808	1.810	0,1
- Valgt sammenligningsgrundlag	–	–	0,8
<b>Antal fuldtidspersoner <sup>2</sup></b>			
- Rebild	387	427	10,3
- Valgt sammenligningsgrundlag	–	–	11,1
<b>Fuldtidspersoner i pct. af befolkningen<sup>3</sup></b>			
- Rebild	2,1	2,3	0,2 <sup>5</sup>
- Valgt sammenligningsgrundlag	2,6	2,9	0,3 <sup>5</sup>
<b>Gnsn. varighed, uger <sup>4</sup></b>			
- Rebild	6,5	7,2	10,2
- Valgt sammenligningsgrundlag	7,5	8,3	10,3

Kilde: KMD's sygedagpengeregister.

1: *Antal personer* viser, hvor mange personer der har modtaget sygedagpenge i kortere eller længere tid inden for den viste periode.

2: *Antal fuldtidspersoner* er antal personer omregnet til fuldtidspersoner ved hjælp af den gennemsnitlige varighed på sygedagpenge inden for den viste periode.

3: Befolkningen i alderen 16-66 år.

4: *Gnsn. varighed, uger* viser sygedagpengemodtagernes gennemsnitlige tid på sygedagpenge i den viste periode.

5: Ændring i pct. point.

Som ovenstående illustrer er selve sagsmængden ikke steget væsentligt, hvorimod antallet af fuldtidspersoner er steget med over 10%. Dette forstærker indtrykket fra forrige tabel der viste at antallet af folk med længerevarende sygdomsforløb var stigende.

Dette forstærker indtrykket af, at der er en udfordring for jobcentret i andet halvår. Som tidligere nævnt er der indgået samarbejde med en psykolog der skal øge den faglige indsigt. Det gælder dermed om at omsætte den nye faglige viden til praksis.

Dette skal ske via en kontinuerlig medarbejderudvikling, hvor fokus er de aktuelle udfordringer. Helt konkret skal de kunne møde udfordringerne med nye redskaber. Dette værende i tæt samarbejde med andre fagfolk, der muligvis har andre tilgange til løsning af den sygdomsramtes muligheder for tilbagevenden til arbejdsmarkedet.

Det tværgående samarbejde vil dermed være et højt prioriteret fokus område i 2. halvår.

I nedenstående gennemgås forsørgelsesudgifterne forbundet med SDP.

Tabellen nedenfor viser udgifterne til forsørgelse af sygedagpengemodtagere – i kroner og pr. 16-66-årig i befolkningen.

**Tabel 4. Sygedagpenge. Forsørgelsesudgifter.**

	Jan-jul 2006	Jan-jul 2007	Ændring, pct.
<b>Offentlige udgifter<sup>1</sup>, 1.000 kr.</b>			
- Rebild	34.691	38.360	10,6
- Valgt sammenligningsgrundlag	--	--	11,7
<b>Kommunale udgifter, 1.000 kr.</b>			
- Rebild	14.513	16.990	17,1
- Valgt sammenligningsgrundlag	--	--	16,5
<b>Kommunale udgifter pr. person i befolkningen<sup>2</sup>, kr.</b>			
- Rebild	794,97	923,35	16,1
- Valgt sammenligningsgrundlag	1.070,21	1.242,84	16,1

Kilde: KMD's sygedagpengeregister.

1: *Offentlige udgifter* er summen af statslige og kommunale udgifter til forsørgelse opgjort i faste priser. Seneste år (2007) er basisår.

2: Befolkningen i alderen 16-66 år.

Ovenstående tabel viser i naturlig forlængelse af foregående afsnits konklusioner, at udgifterne på området er stigende. Konkret er udgifterne steget med knap 2.5 millioner kr. i den valgte sammenligningsperiode. Det er værd at bemærke at denne stigning er højere end de kommuner vi har valgt at sammenligne os med.

For at nedbringe udgiften er det afgørende at nedbringe antallet af sager, samt længden på sygdomsforløbene, jf. foregående afsnit.

## **Forsikrede ledige**

I dette afsnit gennemgås indsatsen for de forsikrede ledige. Som det kunne ses i første afsnit har denne målgruppe oplevet det største fald i ledigheden. Dette har flere konsekvenser. Traditionelt har denne målgruppe været karakteriseret som værende de mest arbejdsmarkedsparete. Det paradoksale er dog, at der findes "flaskehalse" indenfor denne gruppe. Som nedenstående vil vise er der især mange ældre og en del kan ofte også placeres i bestemte faggrupper, eks. HK, 3F m.v.

Tabellen nedenfor viser antal a-dagpengemodtagere opgjort på to måder, nemlig hhv. antal personer og antal fuldtidspersoner. Tabellen skal give et billede af målgruppens størrelse og af udviklingen i denne.

**Table 1. A-dagpenge. Antal personer, gnsn. varighed og fuldtidspersoner.**

	Jan-mar 2006	Jan-mar 2007	Ændring, pct.
<b>Antal personer <sup>1</sup></b>			
- Rebild	2.094	1.542	-26,4
- Valgt sammenligningsgrundlag	–	–	-27,9
<b>Antal fuldtidspersoner <sup>2</sup></b>			
- Rebild	1.076	740	-31,3
- Valgt sammenligningsgrundlag	–	–	-34,3
<b>Fuldtidspersoner i pct. af befolkningen<sup>3</sup></b>			
- Rebild	5,9	4,0	-1,9 <sup>5</sup>
- Valgt sammenligningsgrundlag	5,0	3,3	-1,7 <sup>5</sup>
<b>Gnsn. varighed, uger <sup>4</sup></b>			
- Rebild	6,7	6,2	-6,7
- Valgt sammenligningsgrundlag	6,5	6,0	-8,9

Kilde: Det centrale register for arbejdsmarkedsstatistik (CRAM), AMANDA.

Anm.: Både forløb, hvor a-dagpengemodtagere er ledige og i aktivering, indgår i opgørelsen.

1: *Antal personer* viser, hvor mange personer der har modtaget a-dagpenge i kortere eller længere tid inden for den viste periode.

2: *Antal fuldtidspersoner* er antal personer omregnet til fuldtidspersoner ved hjælp af den gennemsnitlige varighed på a-dagpenge inden for den viste periode.

3: Befolkningen i alderen 16-66 år.

4: *Gnsn. varighed, uger* viser a-dagpengemodtagernes gennemsnitlige tid på a-dagpenge i den viste periode.

5: Ændring i pct. point.

Ovenstående tabel illustrerer den udvikling som de forsikrede ledige har gennemgået. Der er både et stort fald i antallet af personer der har været ledige i den sammenlignede periode, samt stort fald i antallet af fuldtidspersoner. I denne sammenhæng er det værd at bemærke at selvom faldet er stort i antallet af personer, er faldet større procentuel i antallet af fuldtidspersoner. Dette viser at der i denne målgruppe er kommet flere ”langtids” ledige ud end vi har set på eksempelvis kontanthjælp og SDP.

Dermed kan indsatsen i det første halvår karakteriseres som værende vellykket. En målrettet tidlig indsats med at få de ledige hurtigt ud på jobsøgningskurser o.l. har båret frugt. Denne indsats vil også fortsætte i andet halvår.

Udviklingen rejser dog også nye udfordringer, jf. det første afsnit omkring risiciene for at erhvervsudviklingen m.v. risikerer at stagnere med en så lille arbejdskraftreserve. Der er flere indsatser der kan imødegå udfordringen.

- At Rebild Kommune lancerer sig som en attraktiv arbejdsplads – dette såvel offentlige som private firmaer.
- At virksomheds- og erhvervskonsulenter i tæt samarbejde koordinerer efterspørgsel og behov hos virksomheder og organisationer.
- At der indgås et aktivt samarbejde med eksempelvis rekrutteringsvirksomheder og at eksisterende IT - samarbejder<sup>3</sup> på internationalt plan anvendes til at tiltrække arbejdskraft fra såvel Danmark som udland.

<sup>3</sup> Eksempelvis EURES samarbejdet, der er udviklet i EU regi i forbindelse med arbejdskraftens frie bevægelse.

- At der generelt arbejdes med tværfaglige løsninger, således at det enstrenget beskæftigelsessystem implementeres fuldt ud. Også fordi det vil give spiral effekter i fagligheden således at det tidligere statslige system kan anvende best practice fra det kommunale system – og vice versa.
- At det rummelige arbejdsmarked i endnu højere grad implementeres og bliver en kilde til inspiration i alle organisationer.
- At der arbejdes på tværs af kommunegrænserne – ledigheden for en gruppe kan være lavt i en kommune men højere i en anden. Dermed kan et sådan samarbejde medføre, at eksempelvis flaskehalsområder bedre kan udlignes i Nordjylland.

I nedenstående tabel gennemgås ledige fordelt på A-kasser. Dette giver et indblik hvor de ledige er placeret. Dog skal der tages forbehold for konklusioner på denne baggrund, idet der i dag ikke er samme faglige tilknytning til bestemte A-kasser, i modsætning til tidligere. Ydermere er medlemsratioen i A-kasserne ikke den samme som tidligere, hvorfor der kan være ledige indenfor nogle faggrupper der ikke vil fremgå af statistikken.

*Oversigt A-kasse ledighed juli 06 og juli 07*

	<i>Juli 2007</i>	<i>Juli 2006</i>
Akademikere (AAK)	7	11
Blik og Rør	0	1
Børne- og Ungdomspædagoger (BUPL-A)	12	14
Danske Lønmodtagere (DLA)	6	5
Danske Sundhedsorganisationer (DSA)	2	3
Business	3	6
El-faget	0	1
Faglig Fælles a-kasse (3F)	71	124
Frie Funktionærer (FFA)	0	2
Funktionærer og Servicefag	4	3
Funktionærer og Tjenestemænd (FTF-A)	12	27
Handels- og Kontorfunktionærer (HK)	52	86
Ingeniører (IAK)	3	8
IT-faget og Merkonomer (PROSA)	1	2
Journalistik, Kommunikation og Sprog	1	3
Kristelig a-kasse	46	78
Ledere	5	14
Lærere (DLF-A)	11	18
Magistre (MA)	8	11
Malerfaget og Maritime	2	1
Metalarbejdere	11	22
Nærings- og Nydelsesmiddelarbejdere (NNF)	11	18
Fag og Arbejde (FOA)	21	37
Pædagogmedhjælper (PMF-A) (- dec. 2005)	0	0
RestaurationsBranchen	0	0
Socialpædagoger (SLA)	6	10
Selvstændige (DANA)	1	3
Selvstændige Erhvervsdrivende (ASE)	10	18
Stats- og Teleansatte (STA)	3	5
Teknikere	9	14

Træ-Industri-Byg (TIB)	5	8
Økonomer (CA)	4	7
Erhvervsproglige (- dec. 2002)	0	0
Forsvarets a-kasse (- dec. 2001)	0	0
Grafisk a-kasse (- dec. 1999)	0	0
Journalister (- dec. 2002)	0	0
Kvindelige Arbejdere (KAD) (- dec. 2004)	0	0
Maritim a-kasse (- dec. 2002)	0	0
Specialarbejdere (SID) (- dec. 2004)	0	0
Ikke forsikrede	40	53
Uoplyst	0	0
<b>I alt</b>	<b>366</b>	<b>615</b>

Kilde: Danmarksstatistik AB113

I ovenstående tabel vises ledigheden i henholdsvis juli 06 og juli 07. Der er sket et stort fald og selvom faldet er generelt er det A-kasser som 3F, HK og Kristelig A-kasse, der stadig har de fleste ledige medlemmer. Et dyk yderligere i tallene ville også vise at der er en overvægt af ledige der er 50 år eller mere. Ydermere kan det ses at det samlede antal ledige i denne periode faldet med over 30%.

Således præsenteres jobcentret med flere udfordringer i andet halvår. At få de ledige der er tilbage til at udvide deres arbejdsmarkedsperspektiv, at sikre at ledige der har kvalifikationer indenfor områder med mangel på arbejdskraft får uddannelse og vejledning for at vende tilbage til arbejdsmarkedet, samt at indgå i et aktivt samarbejde med A-kasserne omkring at løfte denne opgave.

Konkret vil jobcentret undersøge følgende initiativer;

- Fortsat medarbejderudvikling. Efterhånden som antallet af ledige falder, vil de resterende ofte være langtidsledige med et begrænset arbejdsmarkedsperspektiv. Derfor gælder det om at medarbejderne omstiller sig til nye udfordringer, herunder især deres kommunikations redskaber.
- Fortsat udvikling af IT – systemerne. Jobcenter Rebild vil fortsat forfølge målsætningen om en fælles indgang – et fælles IT system. Dette vil udbygge lovgivningens målsætning om at opgaverne løses på tværs kommunen og det tidligere statslige system.
- Der vil blive implementeret de første stadier af en ny organisations struktur, hvor det tværgående samarbejde mellem sagsbehandlings, virksomheds samt projektteams vil blive implementeret. På sigt implementeres et fagsøjle system hvor arbejdsmarkedets efterspørgsel bliver dagsordenssættende for jobcentrets indsats.

### **Den virksomhedsrettede indsats**

I dette afsnit gennemgås den virksomhedsrettede indsats. Den virksomhedsrettede indsats udføres primært af virksomhedsteamet. Den skal udføre virksomhedsbesøg, samt indgå i et tæt samarbejde med forvaltningens øvrige borgervendte enheder i udførelsen af bestiller – udfører – modtagermodellen – modellen. Herudover vil afsnittet fokusere på det store arbejde der laves for at få flere i fleksjob, samt de tiltag jobbutikken har foretaget for at gøre jobcentret til et fyrtårn indenfor den arbejdsmarkedspolitiske udvikling i Rebild Kommune.

I første halvår har der været problemer med elektronisk at registrere virksomhedsbesøg, virksomhedsregistreringer generelt samt implementering af Workbases virksomhedsmodul, idet dette først er kommet op at køre med den seneste Workbase version.

Dette gør samtidigt at de lovpligtige virksomhedsoplysninger, i forbindelse med virksomhedsbesøg m.v. ikke er blevet registreret på arbejdsmarkedsportalen. Dermed bliver der en mængde af dataoverførsler i andet halvår der skal efterreguleres. Det afgørende i denne forbindelse er, at jobcentret formår at levere de minimumsoplysninger den har forpligtet sig til i forbindelse med, at den underskrev IT-aftalen med staten.

Det første halvår har primært været præget af at løse udfordringen at få flere i arbejde. I tider hvor arbejdskraftreserven er lille, har der været grobund for at marginaliseret ledighedsgrupper har kunnet indtræde på arbejdsmarkedet. I 2007 er der kommet 34 flere personer i fleksjob. Denne tilgang er primært sket på det private arbejdsmarked, hvorfor den bidrager positivt til at nedbringe manglen på arbejdskraft.

Udover denne positive interesse for at ansætte borgere i fleksjob, skal udviklingen ses i lyset af, at der generelt er en tendens til at erhvervslivet har fået fokus på det rummelige arbejdsmarked. Firmaer profilerer sig i stigende grad på sin sociale profil, og tager i stigende omfang et øget socialt ansvar for at få marginaliserede grupper i arbejde. Denne udvikling har to sider, på den ene side er der netop interesse fra firmaernes side til at have en social profil og på den anden side gør udviklingen generelt det nødvendigt at virksomhederne må tænke alternativt i forbindelse med arbejdskraftefterspørgslen.

Herudover forudser jobcentret at interessen for at få folk i fleksjob vil være uformindsket i 2. halvår af 2007. Derfor vil det fortsat være et fokus område.

Udover ovenstående positive tendens, har jobcentret søgt at profilere sig som katalysator i den arbejdsmarkedspolitiske udvikling i Rebild Kommune. Således har jobcentret været vært for flere jobdatingarrangementer med det formål at introducere de ledige til konkrete virksomheder. Disse arrangementer har været positive, og er med til at profilere jobcentret som stedet hvor virksomhederne kan henvende sig i deres søgen efter arbejdskraft.

Disse arrangementer vil fortsat blive dyrket i 2. halvår, især set i lyset af at jobcentret implementerer et nyt organisationskoncept der bygger på efterspørgselsorienterede principper. Jobcentret vil i andet halvår fokusere på at være det koordinerende led mellem virksomhedernes efterspørgsel af arbejdskraft og de ledige. Denne opgave skal løftes i et tæt samarbejde med den virksomhedsrettede og den borgervendte indsats. På nuværende tidspunkt arbejdes der på en model hvor opgaverne inddeles i fagsøjler, således at enhederne dels opnår faglige spidskompetencer til løsningen af opgaven, dels indgår i tættere samarbejdsrelationer med hinanden.

Endeligt kan det nævnes at en af de opgaver som der arbejdes på er at indgå bindende samarbejdsaftaler med flere private virksomheder, om at stille f.eks. nogle løntilskudspladser o.l. til rådighed. Opgørelser viser at privat løntilskud har en effekt på op mod 80%.

Nedenstående tabel viser antallet af modtagne jobordrer indenfor de forskellige erhvervsområder. Jobordrer i denne sammenhæng er løntilskud, virksomhedspraktik o.s.v.

**Antal jobordre modtaget af virksomhedsteamet  
Til og med uge 38 2007**

<b>Erhvervsområde*</b>	<b>Ordre modtaget</b>	<b>Ordre besat</b>
Administration, HR, økonomi, jura og sprog	70	62
Bygge og anlæg	23	22
Data, it og teleteknik	6	6
Design, formgivning og grafisk arbejde	1	1
Hotell, restauration, køkken, kantine	52	46
Industriel produktion	29	29
Ingeniørarbejde, teknik og naturvidenskab	2	2
Jern, metal og auto	35	32
Landbrug, skovbrug, gartneri, fiskeri og dyrepleje	40	33
Medie, kultur, turisme, idræt og underholdning	6	6
Nærings- og nydelsesmiddel	21	20
Pædagogisk, socialt og teologisk arbejde	32	28
Rengøring, ejendomsservice og renovation	87	83
Salg, indkøb og markedsføring	61	61
Sundhed, omsorg og personlig pleje	64	59
Tekstil og beklædning	1	1
Transport, lager og maskinførere	25	25
Træ, møbel, glas og keramik	5	4
Undervisning, forskning og vejledning	24	28
Vagt, sikkerhed og overvågningsarbejde	1	1
<b>Hovedtotal</b>	<b>585</b>	<b>549</b>

\* ordrerne dækker over løntilskud, fleksjob, virksomhedspraktik m.v.

Kilde: Workbase

Som ovenstående viser har der været mange ordrer, og en god evne til også at besætte ordrene fra virksomhederne. Derudover er der en god fordeling indenfor erhvervsområderne der vidner om at manglen på arbejdskraft er generel og ikke kun knytter sig til bestemte områder.

Det er jobcentrets vurdering at udviklingen vil fortsætte i 2. halvår.

## **Budgetopfølgning**

I nedenstående gennemgås budgettet for aktivpuljen, i de foregående afsnit er der udgiftsudvikling for de enkelte områder. Aktivpuljen er den pulje som jobcentrene kan anvende til uddannelses- og vejledningsforløb samt voksenlærlinge forløb for forsikrede ledige.

### **Oversigt - Disponering - Enkeltpladser**

	<b>Aug</b>	<b>Budget</b>
Flaskehalspuljen	kr 2.814.210,80	kr 930.000,00
Uddannelse- og vejledningskøb	kr 1.564.428,50	kr 8.300.000,00
Udvidet indsats i første ledighedsperiode - Forskrede ledige	kr 8.791,00	kr -
Udvidet indsats i første ledighedsperiode - Ikke forskrede ledige	kr -	kr -

Ovenstående viser til og med augusts disponeringer på aktivrammen. Som det ses har jobcentret alene disponeret godt 1.5 mil. kr. på aktivpuljen, hvilket svarer til et mindreforbrug på 6.8 mil. kr. På flaske hals puljen er der disponeret 2.8 mil. kr., svarende til et merforbrug på 1.9 mil. kr.

Dermed risikerer jobcentret på nuværende tidspunkt at skulle returnere mellem 2 og 3 mil. kr. til staten i uforbrugte midler. Dette kan have den konsekvens at 2008 aktivrammen nedsættes, samt at jobcentret skal redegøre særskilt for sin indsats. Ved sådanne redegørelser skal jobcentret dokumentere at de har fulgt lovgivningens formål, om på kort og langt sigt sikre, at sikre den fornødne arbejdskraft.

I nedenstående vises oversigt over forbrug på aktiveringsudgifter til kontanthjælpsmodtagere.

<b>Aktivering af kontanthjælpsmodtagere</b>		
<b>Aktivitet</b>	<b>Forbrug -</b>	
	<b>August</b>	<b>Budget</b>
Aktiveringsprojekter	3.858.075	5.453.778
Øvrigt - drift	2.186.702	2.726.889
Refusion	-2.584.300	4.167.010

Som ovenstående viser er der et forbrug på ca. 3.9 millioner på aktiveringsprojekter mens der er et forbrug på ca. 2.1 millioner på øvrig drift. Samlet set forventer jobcentret at ramme nogenlunde indenfor den budgetterede ramme.

## **Konklusion**

Indeværende skrivelse har belyst jobcentrets resultater for 1. halvår og beskrevet de forventede udfordringer i 2. halvår. Generelt kan Rebild Kommune konkludere at udviklingen har overvejende været positiv. Det kan konstateres, at ledigheden til stadighed falder og at arbejdskraftreserven har været tilstrækkelig til at dække behovet.

Denne positive udvikling forventes fortsat i 2. halvår, hvor især at implementeringen af den efterspørgselsorienterede arbejdsmarkedspolitik vil være i højsædet. Jobcentret forventer at den nye strategi vil imødegå de udfordringer der er beskrevet i de foregående afsnit.

## Bemærkninger til KL's 12 målepunkter.

### Indledning

Dette notat har til hensigt at give en oversigt over KL's 12 målepunkter efter første halvår. Datagrundlaget er endnu ikke optimalt, hvilket medfører at nogle af målenes data er forældet. Herudover er der visse mål der endnu ikke kan opgøres. Dette skyldes primært, at der endnu enten ikke er udpeget datakilder til opgørelsen eller at data endnu ikke er begyndt at blive registreret. Før de forskellige mål gennemgås er det vigtigt at præcisere hvad og hvilke kriterier der menes når det i målene står "de sammenlignelige kommuner".

### Følgende definition er gældende;

Klyngen af kommuner er sammensat udefra følgende kriterium – hvor længe kan det forventes at en given borger er på en bestemt ydelse, samt at den forventede gennemsnitlige udgift er ens. Dermed menes det, at der sammenlignes på et så ens grundlag som muligt. Klyngen er dermed valgt ud fra objektive kriterier, hvor kommuner med samme ramme vilkår klynges.

I bilag 1 samles alle målene i en overblikstabel.

### Opfølgning på KL's 12 målepunkter efter 1. halvår

Forklaringsnøgle;

- ▲ = Positiv udvikling
- ▲ = Positiv udvikling, dog dårligere end de sammenlignelige kommuner.
- ▼ = Negativ udvikling, dog er den negative vækst lavere end de sammenlignelige kommuner.
- ▼ = Negativ udvikling, samt højere end de sammenlignelige kommuner.

### Mål 1.

<p>Mål 1.</p> <p>a. Maksimalt 18 pct af 16 – 66 årige er på offentlig forsørgelse.</p> <p>b. Andel af 16 – 66 årige i arbejdsstyrken på off. forsørgelse er faldet med 1.1 pct siden sidste år.</p>	<p>a. ▲</p> <p>b. ▲</p>
---	-------------------------

Dette mål har til formål at sætte fokus på sammenhængen imellem arbejdsstyrken i Rebild Kommune, og andelen heraf på offentlig forsørgelse.

Opgørelsen viser en generel positiv udvikling for alle ydelser set under et. Faldet er dog marginalt, med 0,1% - dog således at den samlede andel på offentlig forsørgelse er under 18%. Især faldet i antallet af dagpengemodtagere og kontanthjælpsmodtagere er med til at tegne en generel god udvikling. Dog er andelen af sygedagpengesager steget.

## Mål 2.

Mål 2 Udgifterne til forsørgelsesydelse pr. 16-66 årig i arbejdsstyrken er reduceret med 1 pct i forhold til året forinden og lavere end gennemsnittet for de sammenlignelige jobcentre. (kommunale udgifter)	▲
--	---

Mål 2 omhandler primært den økonomiske vinkel på udviklingen. Den går konkret ind og ser på hvad den kommunale udgift til den enkelte ydelsesgruppe har været i et år og sammenligner med året forinden. Opgørelsen sker konkret i.f.t.hvad udgiften er pr. borger i alderen 16-66 år i arbejdsstyrken.

Konkret er udgiften overordnet faldet med 2% for de kommuner vi sammenligner os med hvor den er faldet med 2,7% i Rebild.

## Mål 3.

Mål 3 Den gennemsnitlige varighed på ydelsen er lavere end året forinden og lavere end gennemsnittet for de sammenlignelige jobcentre.	1. Dagpenge ▲ 2. Kont. hjælp ▼ 3. Starthjælp ▼
---	--

Dette mål belyser varigheden på ydelserne dagpenge, kontanthjælp og starthjælp. Udviklingen viser, at den gennemsnitlige varighed på dagpenge er faldet, imens at de kommuner vi sammenligner os med har en gennemsnitligt kortere varighed på ydelsen. Dermed er udviklingen positiv, men Rebild kan stadig forbedre sig.

For kontanthjælpsmodtagere er den gennemsnitlige varighed på ydelsen øget, men den sammenlagte gennemsnitlige varighed på ydelsen er væsentligt bedre end dem vi sammenligner os med. Herudover kan fremhæves at antallet af modtagere på ydelsen er faldet, og kan dermed udtrykke at det er den "tungeste" gruppe der stadig er på ydelsen.

Starthjælp udgør en meget lille gruppe borgere i Rebild Kommune. Her er vi dog både dårligere når det gælder den gennemsnitlige længde på ydelsen, samt at den gennemsnitlige længde på ydelsen er forøget mere end dem vi sammenligner os med.

## Mål 4

Mål 4 Mindst 30 pct er selvforsørgende efter de blev modtagere af en given ydelse. (brutto ledighed, dvs inkl aktivering)	Indeks = 100 er 2. kv. 2006
---	-----------------------------

Dette punkt kan endnu ikke opgøres for hele 2006, idet disse data først er tilgængeligt i 1. kvartal 2008. Dog foreligger der data for 1. halvår 2006. Disse tal viser at overlevelsen kurverne er faldet gennemsnitligt med 30% eller mere.

Overlevelseskurverne for de enkelte ydelseskategorier viser det reelle fald i bruttgruppen. D.v.s. at statistikken ikke sløres af ledige i aktivering, som jo ikke tæller med i ledighedsstatistikker m.m. på Danmarks statistik. Dermed viser kurven det reelle overblik over hvordan udviklingen over en periode på 26 uger ser ud for de enkelte ydelsesgrupper.

## Mål 5.

Mål 5 Selvforsørgelsesgrad for ledige, som har deltaget i en given aktivitet, 26 uger efter aktivitetens ophør er højere end gennemsnittet for sammenlignelige jobcentre.	1. Dagpenge ▲ 2. Kontanthjælp ▼
--	------------------------------------

Disse data er forældede (fra 2005) hvorfor der ikke kan konkluderes entydigt på dem. Udviklingen viser dog at Rebild Kommune er dårligere end dem vi sammenligner os med når det gælder om at få kontanthjælpsmodtagere i beskæftigelse, imens Rebild er bedre end dem vi sammenligner os med når det gælder om at få dagpengemodtagere i beskæftigelse. Vær igen obs på, at det er den gennemsnitlige andel der måles på i forhold til klyngen og dermed ligger Rebild ikke i bund i klyngen men vi klarer os gennemsnitligt dårligere.

## Mål 6.

Mål 6 Selvforsørgelsesgrad for grupper af ledige (langvarige ledige) er højere end gennemsnittet for de sammenlignelige jobcentre.	1. Dagpenge ▲ 2. Kontanthjælp ▲
---	------------------------------------

Dette mål er også kun opdaterede med data fra 2005, hvorfor konklusioner på baggrund af tallene skal tages med forbehold. Dog skal det fremhæves, at i forhold til at få selvforsørgelsesgraden op blandt de langvarigt ledige, klarer Rebild sig gennemsnitligt bedre indenfor både kontanthjælpsmodtagere og dagpengemodtagere.

## Mål 7.

Mål 7 Ledighedsgraden for borgere af anden etnisk herkomst er maksimalt 5 pct point højere end ledighedsgraden for etniske danskere.	2006 er indeks = 100
---	----------------------

Dette mål opgøres senere på året (medio november) hvor de første prognoser for 2007 kommer.

## Mål 8

Mål 8. Vende i døren effekten. Jobbutikken har som mål at 10 % af de ikke-forsikrede "vendes i døren".	Siden maj måned har jobcentret vendt 34 personer i døren. ▲
--	---

Dette mål opgøres stadig manuelt, men fremadrettet bliver det muligt at trække en statistik over ansøgere af kontanthjælp og bevilget kontanthjælp. Dermed får man overblik over de ledige der er vendt i døren.

## Mål 9

Mål 9. Mål for lediges bevægelse imellem matchkategorier.	
--	--

Desværre er det endnu ikke muligt at trække statistikker på bevægelsesmønstret imellem kategorierne. Der er forlydender om at dette bliver muligt fra 2. kvartal 2008.

## Mål 10.

Mål 10 Højst 50 procent af de arbejdsmarkedsparede ledige har mere end 13 ugers sammenhængende ledighed. (bruttoledighed, dvs inkl aktivering)	▲
--	---

Dette mål har til formål at belyse hvorvidt antallet af arbejdsmarkedsparate ledige kan nedbringes, defineret som efter de har været mere end 13 uger på ydelsen.

Andelen af dagpengemodtagere og kontanthjælpsmodtagere samlet set faldet fra 2006 – 2007, og samtidigt er den procentuelle andel af modtagere på ydelsen over 13 uger faldet. Faldet er lille procentuelt men andelsmæssigt er der tale om fald på cirka 30% overordnet set hvilket er yderst positivt.

### Mål 11

Mål 11 Mål for ledige indenfor flaskehalsområder	
---	--

Der er endnu ikke udarbejdet statistik for dette område. Jobcenter Rebild arbejder dog på at kunne trække ledige, som har stillingskategorier indenfor flaskehals områder, på arbejdsmarkedsportalen.

Dog besværliggøres denne proces af et udviklet fag kodesystem som baseres på CV'er oprettet på jobnet.

### Mål 12

Mål 12 Mål for virksomhedernes tilfredshed.	
--	--

Det er endnu ikke muligt at generere statistik indenfor dette måltal. Dog er der introduceret et nyt virksomhedsmodul i workbase, hvorfor det forventes at datagrundlaget i 2008 vil give mulighed for at generere statistik til dette mål.

## Oversigt – KL's mål samt resultat

Mål	Resultat
<p>Mål 1.</p> <p>a. Maksimalt 18 pct af 16 – 66 årige er på offentlig forsørgelse.</p> <p>b. Andel af 16 – 66 årige i arbejdsstyrken på off. forsørgelse er faldet med 1.1 pct siden sidste år.</p>	<p>a. ▲</p> <p>b. ▲</p>
<p>Mål 2</p> <p>Udgifterne til forsørgelsesydelse pr. 16-66 årig i arbejdsstyrken er reduceret med 1 pct i forhold til året forinden og lavere end gennemsnittet for de sammenlignelige jobcentre. (kommunale udgifter)</p>	▲
<p>Mål 3</p> <p>Den gennemsnitlige varighed på ydelsen er lavere end året forinden og lavere end gennemsnittet for de sammenlignelige jobcentre.</p>	<p>1. Dagpenge ▲</p> <p>2. Kont. hjælp ▼</p> <p>3. Starthjælp ▼</p>
<p>Mål 4</p> <p>Mindst 30 pct er selvforsørgende efter de blev modtagere af en given ydelse. (brutto ledighed, dvs inkl aktivering)</p>	Indeks = 100 er 2. kv. 2006
<p>Mål 5</p> <p>Selvforsørgelsesgrad for ledige, som har deltaget i en given aktivitet, 26 uger efter aktivitetens ophør er højere end gennemsnittet for sammenlignelige jobcentre.</p>	<p>1. Dagpenge ▲</p> <p>2. Kontanthjælp ▼</p>
<p>Mål 6</p> <p>Selvforsørgelsesgrad for grupper af ledige (langvarige ledige) er højere end gennemsnittet for de sammenlignelige jobcentre.</p>	<p>1. Dagpenge ▲</p> <p>2. Kontanthjælp ▲</p>
<p>Mål 7</p> <p>Ledighedsgraden for borgere af anden etnisk herkomst er maksimalt 5 pct point højere end ledighedsgraden for etniske danskere.</p>	2006 er indeks = 100
<p>Mål 8.</p> <p>Vende i døren effekten.</p>	Siden maj måned har jobcentret vendt 34 personer i døren.

Jobbutikken har som mål at 10 % af de ikke-forsikrede "vendes i døren".	▲
Mål 9. Mål for lediges bevægelse imellem matchkategorier.	Der foreligger endnu ikke datagrundlag for dette mål.
Mål 10 Højest 50 procent af de arbejdsmarkedsparate ledige har mere end 13 ugers sammenhængende ledighed. (bruttoledighed, dvs inkl aktivering)	▲
Mål 11 Mål for ledige indenfor flaskehalsområder	Der foreligger endnu ikke datagrundlag for dette mål.
Mål 12 Mål for virksomhedernes tilfredshed.	Der foreligger endnu ikke datagrundlag for dette mål.



## Forslag til politik for Mødet med borgeren – retssikkerhed og service

*"Rebild Kommune vægter nærdemokrati og borgerinddragelse højt.*

*Effektiv styring og ledelse og en service overfor borgerne, der er kendetegnet ved høj kvalitet og rettidighed i planlægningen, er samtidig centrale mål.*

*Rebild Kommune opleves som en moderne og veldrevet offentlig virksomhed, der tiltrækker og fastholder gode, kompetente og udviklingsorienterede medarbejdere."*

Uddrag af Vision for Rebild Kommune 2006

### Formål:

Enhver borger, der henvender sig til Rebild Kommune har krav på en ordentlig, redelig og professionel behandling fra administrationen og øvrige medarbejdere, der møder borgerne. Særligt indenfor de områder, hvor kommunen optræder som myndighed stilles der særlige krav til sagsbehandlingen. Det er desuden væsentligt for vurderingen kommunens behandling af borgerne, at disse generelt har mulighed for, at kommentere den leverede kommunale service.

Indenfor en række speciallovgivninger er de formelle klagegange beskrevet. Herudover eksisterer en række ulovbestemte regler, retningslinjer og rutiner, der er retningsgivende for den måde borgeren mødes på. Love og regler, der forventes overholdt i den kommunale forvaltning, hvor udgangspunktet er, at såvel borgerrådgivning som sikring af borgerens retssikkerhed er en kerneopgave for alle forvaltninger.

Rebild Kommunes ledelsesgrundlag hviler på en række værdier og overordnede principper. Formuleringen af en politik skal således ikke tjene til opbygning af nye administrative strukturer, men sætte fokus på borgeren som menneske og person med de rettigheder og pligter der følger heraf. Sigtet er således, at give forvaltningerne et fælles ståsted om retssikkerhed og service i mødet med borgeren.

### Rebild kommune leverer både service og er myndighed

Rebild Kommune er både leverandør af service og hjælp, når det er nødvendigt og en myndighed, der træffer beslutninger, der har indflydelse på enkelte borgers hverdag og liv. Med vedtagelsen af Politik for mødet med borgeren – retssikkerhed og service ønsker Byrådet i Rebild Kommune at slå fast, at det er af største betydning, at de borgere, der henvender sig til Rebild Kommune oplever en venlig, ordentlig, redelig og professionel behandling. Samtidig ønsker Rebild Kommune i vidt omfang at bistå borgerne med råd og vejledning omkring kommunens service og borgerens retsstilling.

Denne politik beskriver værdisættet, der ligger bag den måde borgeren mødes og behandles på, og kan derfor betragtes som "god skik og brug" i mødet mellem borgeren og kommunen. Samtidig ønsker Rebild Kommune – hvor det er muligt - åbenhed omkring afgørelser og beslutninger og at indgå i dialog om den kommunale service.

Overordnet denne politik er regler indenfor en række speciallovgivninger. Regler, der både er retningsgivende for sagsgange og for formelle klagesystemer. Det er en selvfølge, at sådan lovgivning og regler overholdes.

### **Etik i mødet med borgeren**

Alle borgere har krav på en individuel og professionel behandling. Professionel behandling er, når kommunen har mødt borgeren på borgerens præmisser. Mødet er præget af venlighed, faglighed, ordentlighed, respekt og sammenhæng i opgaveløsningen.

Borgeren skal opleve, at blive behandlet ordentligt. Også i tilfælde, hvor lovgivning og vurdering nødvendiggør en myndighedsafgørelse til ugunst for borgeren.

Borgeren mødes af kompetente medarbejdere. Medarbejdere, der tager ansvar for den service de yder, således at borgeren oplever at deres henvendelser behandles med professionalisme og ydmyghed overfor opgaven.

### **God skik og brug i sagsbehandlingen**

God sagsbehandling i Rebild Kommune bygger på en række værdier og målsætninger.

Rebild Kommune vil søge:

- at borgeren om muligt inddrages i sagens behandling og – indenfor øvrige retningslinjer og beslutninger i Byrådet - har indflydelse på den modtagne service.
- at en sag er tilstrækkeligt oplyst og de nødvendige oplysninger er indhentet, forinden afgørelse træffes jf. officialprincippet.
- At borgerne behandles lige og at afgørelser og beslutninger træffes ud fra saglige og upartiske hensyn jf. lighedsprincippet
- at borgeren, forinden der træffes en afgørelse til ugunst for ham/hende og indenfor gældende lovgivning, har mulighed for et komme med sine kommentarer til forvaltningens fakta og vurderinger jf. principperne om partshøring.
- at der – henset til målet og proportionalitetsprincippet - anvendes den mindst indgribende nødvendige foranstaltning i forhold til borgerens hverdag i de tilfælde, hvor sanktion er nødvendig.
- at afgørelser og beslutninger jf. legalitetsprincippet træffes indenfor lovens rammer og den hjemmel, der i øvrigt er givet kommunerne.
- at afgørelser og vurderinger er velbegrundede og skriftlige, således at der i alle sager foreligger skriftlig dokumentation for fakta, vurderinger m.v.
- at oplysninger vedrørende sagens faktiske omstændigheder, der er af væsentlig betydning for sagens afgørelse noteres ned jf. reglerne om notatpligt.
- at borgerens retssikkerhed beskyttes, hvilket bl.a. indebærer, at borgerne – hvor muligheden eksisterer – altid oplyses om muligheden for at klage over kommunens afgørelser.
- at alle borgere i videst muligt omfang jf. offentlighedsreglerne har adgang til alle data, der vedrører egen sag.
- at kommunens ansatte har tilstrækkelige redskaber og kompetencer til at mødet med borgeren opleves professionelt, respektfuldt og ordentligt.
- at oplysninger, givet til kommunen, behandles med respekt og fortrolighed.
- at reglerne om habilitet overholdes

Fejl kan ikke undgås, men gentagelser skal undgås. Rebild Kommune vil sikre, at der etableres



interne rutiner så fejl opsamles og indgår i det interne kvalitetssikringsarbejde, således at der uddrages læring heraf.

Alle borgere har ret til at lade sig repræsentere ved en stedfortræder eller at have en bisidder med, ved mødet med kommunen.

### **Dialog med kommunen**

Rebild Kommune er – inden for lovens rammer - åben for at drøfte kommunens vurderinger, beslutninger og afgørelser. Kommunens ansatte hjælper i fornødent omfang borgeren med relevant vejledning, herunder oplysninger om den kommunale organisation, såfremt en henvendelse nødvendiggør at løfte kompetence- og beslutningsniveauet. Alle henvendelser behandles med respekt og professionalisme.

I en række speciallovgivninger er der angivet konkrete klagemuligheder, ligesom anden lovgivning fastlægger, at kommunen træffer den endelige myndighedsafgørelse. Sådan lovgivning vil være gældende uanset formuleringerne i nærværende politik.

### **Svarfrister ved skriftlige og personlige henvendelser**

I tilknytning til denne politik er der udarbejdet retningslinjer for modtagelse af skriftlige henvendelser til kommunen (se bilag). Nærværende regel og retningslinje er gældende, hvor der ikke er anden lovgivning, der regulerer svartiden.

Som generel regel og retningslinje for skriftlige henvendelser (brev/e-mail/fax) gælder:

Alle skriftlige borgerhenvendelser skal besvares/kvitteres inden 10 hverdage regnet fra modtagelsen.

- Det bør tilstræbes, at der tages kontakt til borgeren hurtigst muligt
- Såfremt det er muligt tilstræbes det, at sagen behandles og afgøres inden tidsfristen på 10 hverdage
- Som minimum fremsender sagsbehandler kvitteringsskrivelse med oplysninger om sagsbehandlers navn, kontaktoplysninger og forventet sagsbehandlingstid.

Som generel regel og retningslinje for personlige henvendelser (telefon/personlig) gælder:

Ved personlige henvendelse i Borgerservice skabes der om muligt umiddelbar kontakt til sagsbehandler/afdeling

- Såfremt dette ikke er muligt noteres borgerens henvendelse og telefonnummer og sagsbehandler kontaktes pr. mail.
- Sagsbehandler kontakter borgeren hurtigst muligt, dog senest inden 10 hverdage jf. retningslinje for modtagelse af skriftlig henvendelse

Bilag:

## **God borgerbetjening vedr. henvendelser pr. e-mail, fax og brev samt personligt fremmøde**

Disse retningslinjer er udarbejdet med udgangspunkt i den nedsatte arbejdsgruppes forslag og efterfølgende godkendt i chefgruppen. Ved skriftlige henvendelser forstås henvendelse i form af brev, e-mail eller fax.

### **Modtagelsestidspunkt, datostempling m.v.**

- En skriftlig henvendelse regnes for modtaget, når den er datostempet. Det vil fremgå af elektronisk kommunikation, hvornår det er indkommet. I tvivlsspørgsmål regnes henvendelser inden afslutningen af rådhusets normale åbningstid som modtaget på dagen.

### **Besvarelse af henvendelser**

- Alle henvendelser med sagsrelevans skal besvares.
- Mail besvares i udgangspunktet med mail (se dog nedenfor vedr. sikker mail)
- Breve besvares i udgangspunktet pr. brev eller e-mail efter konkret vurdering.
- Fax besvares i udgangspunktet pr. brev eller e-mail efter konkret vurdering.
- Hvor det er hensigtsmæssigt besvares henvendelser personligt ved møde eller telefon.
- Der må aldrig sendes personfølsomme oplysninger i alm. mail. Sikker mail skal om muligt anvendes. Ellers kommunikerer pr. brev. På [www.rebild.dk](http://www.rebild.dk) er der mulighed for henvendelse til kommunen via sikker-post formular.

### **Særligt om henvendelser til fælles-postkasser**

- Ved henvendelser til mail-adresserne [raadhus@rebild.dk](mailto:raadhus@rebild.dk) samt de enkelte forvaltnings-/afdelingspostkasser, etableres en automatisk kvitteringsfunktion, således der straks oplyses om, at henvendelsen er modtaget.

### **Tidsfrister**

- Alle skriftlige borgerhenvendelser skal besvares/kvitteres inden 10 hverdage.
  - Det bør tilstræbes, at der tages kontakt til borgeren hurtigst muligt
  - Såfremt det er muligt tilstræbes det, at sagen behandles og afgøres inden tidsfristen på 10 hverdage
  - Som minimum fremsender sagsbehandler kvitteringsskrivelse med oplysninger om sagsbehandlers navn, kontaktoplysninger og forventet sagsbehandlingstid.

### **Om personlige henvendelser i Borgerservice**

- Ved personlige henvendelse i Borgerservice skabes der om muligt kontakt til sagsbehandler/afdeling
  - Såfremt dette ikke er muligt noteres borgerens henvendelse og sagsbehandler kontaktes pr. mail.
  - Sagsbehandler kontakter borgeren hurtigst muligt, dog senest inden 10 hverdage jf. retningslinje for modtagelse af skriftlig henvendelse

### **Om notatpligt**

- Der er journal- og notatpligt ved alle sagsrelaterede borgerhenvendelser.

JANUAR		FEBRUAR		MARTS		APRIL		MAJ		JUNI	
T 1	Nytårsdag	1	F 1	L 1	L 1	T 1	T 1	T 1	T 1	S 1	S 1
O 2		L 2	L 2	S 2	S 2	O 2	O 2	F 2	F 2	M 2	M 2
T 3		S 3	S 3	M 3	M 3	10 T 3	10 T 3	L 3	L 3	T 3	T 3
F 4		M 4	M 4	6 T 4	6 T 4	TMU AMU KFU	F 4	S 4	S 4	O 4	O 4
L 5		T 5	T 5	O 5	O 5	TMU AMU KFU	L 5	M 5	M 5	19 T 5	19 T 5
S 6		O 6	O 6	T 6	T 6	BUU SU	S 6	T 6	T 6	F 6	F 6
M 7		2 T 7	2 T 7	F 7	F 7	Visionseminar	M 7	O 7	O 7	L 7	L 7
T 8		F 8	F 8	L 8	L 8	Visionseminar	T 8	T 8	T 8	S 8	S 8
O 9		L 9	L 9	S 9	S 9		O 9	F 9	F 9	M 9	M 9
T 10		S 10	S 10	M 10	M 10	11 T 10	T 10	L 10	L 10	T 10	T 10
F 11		M 11	M 11	7 T 11	7 T 11		F 11	S 11	S 11	O 11	O 11
L 12		T 12	T 12	O 12	O 12	ØK	L 12	M 12	M 12	T 12	T 12
S 13		O 13	O 13	T 13	T 13	KL-delegeretmøde	S 13	T 13	T 13	F 13	F 13
M 14		3 T 14	3 T 14	F 14	F 14	KL-delegeretmøde	M 14	O 14	O 14	L 14	L 14
T 15	TMU AMU KFU	F 15	F 15	L 15	L 15		T 15	T 15	T 15	S 15	S 15
O 16	BUU SU	L 16	L 16	S 16	S 16	ØK/HUV kl. 10.00	O 16	F 16	F 16	M 16	M 16
T 17		S 17	S 17	M 17	M 17	12 T 17	T 17	L 17	L 17	T 17	T 17
F 18		M 18	M 18	T 18	T 18	Vinterferie	F 18	S 18	S 18	O 18	O 18
L 19		T 19	T 19	O 19	O 19	Vinterferie	L 19	M 19	M 19	T 19	T 19
S 20		O 20	O 20	T 20	T 20	Skærtorsdag	S 20	T 20	T 20	F 20	F 20
M 21		4 T 21	4 T 21	F 21	F 21	Langfredag	M 21	O 21	O 21	L 21	L 21
T 22		F 22	F 22	L 22	L 22		T 22	T 22	T 22	S 22	S 22
O 23	ØK	L 23	L 23	S 23	S 23	Påskedag	O 23	F 23	F 23	M 23	M 23
T 24		S 24	S 24	M 24	M 24	2. Påskedag	T 24	L 24	L 24	T 24	T 24
F 25		M 25	M 25	T 25	T 25	9	F 25	S 25	S 25	O 25	O 25
L 26		T 26	T 26	O 26	O 26		L 26	M 26	M 26	T 26	T 26
S 27		O 27	O 27	T 27	T 27	BY (Terndrup)	S 27	T 27	T 27	F 27	F 27
M 28		5 T 28	5 T 28	F 28	F 28	BY (Nørager)	M 28	O 28	O 28	L 28	L 28
T 29		F 29	F 29	L 29	L 29		T 29	T 29	T 29	S 29	S 29
O 30				S 30	S 30		O 30	F 30	F 30	M 30	M 30
T 31	BY (Støvring)			M 31	M 31	14	L 31	L 31	L 31		

TMU | kl. 16.00

AMU kl. 13.00

SU kl. 16.00

BUU kl. 14.00

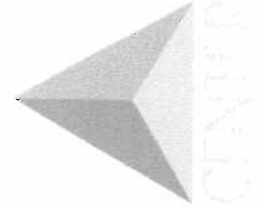
KFU kl. 17.00

BY kl. 17.00

ØK kl. 8.00



20. september 2007



REBILD

KOMPETENCE

## Referat brugermøde Kompetencecenter Rebild 20. september 2007 kl. 09.30

1.

### Orientering:

Bruno fortalte at, der havde været stor velvillighed og god arbejdskraft i forbindelse med flytningen fra Binderup. Der skal lyde en stor tak til alle medarbejdere.

Medarbejderne gav udtryk for at det var en god arbejdsplads, men der selvfølgelig er ting man skal vænne sig til.

Bruno fortalte at, Der var blevet ringet fra Vesthimmerlands kommune og spurgt ind til hvordan de havde det. Alle syntes det var en god ide at, invitere politikerne fra Vesthimmerland på besøg, så de kan se det går godt og ikke som der bliver skrevet i avisen.

Medarbejderne fortalte det var godt at, møde den virkelige verden (alle de firmaer/ansatte der er i huset) der bliver snakket og delt erfaringer med de øvrige medarbejdere i huset.

Det kan være svært at, vænne sig til de mange mennesker i kantinen og lokalerne. Det kan mærkes at, vi ikke kun er os selv mere.

Nu er huset næsten på plads, men der vil stadig være ting der skal gøres færdig og vi skal væbne os med tålmodighed.

2.

### Siden sidst og praktisk:

Kompetenceekspressen (bussen) er en permanent ordning, så længe der er medarbejdere fra Vesthimmerland kommune.

Der er meget larm på maskinværkstedet, Bruno har aftalt med Per Jørgensen at der indkøbes en ny sav, det skulle dæmpe støjniveauet.

Det føles som om der er lidt plads i værkstederne, men der er 2000m<sup>2</sup> og problemet løser sig når alt kommer på plads.

Der er brug for et rum, hvor der kan snakkes private ting med værkstedsfolkene. Bruno har aftalt med Jette og syvværkstedet at der indrettes et rum ved siden af kontoret.



**Kompetence Center  
Rebild**

Østre Alle 6  
9530 Støvring  
Tlf. 99 88 88 50  
info@kc-rebild.dk  
www.kc-rebild.dk

Der efterlyses arbejdstøj, til medarbejderne. Bruno taler med Per Jørgensen og der indkøbes arbejdstøj. De medarbejdere der får udleveret arbejdstøj, forpligter sig til at bruge det.

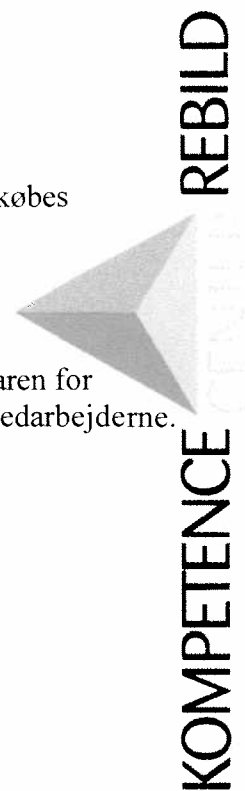
3.

Evt.

Der blev gjort opmærksom på at, hastigheden for løftevognene var steget og dermed faren for påkørsel af medarbejder og dyr. Bruno undersøger og påtaler det over for Værkstedsmedarbejderne.

Referat.

Ingelise & Bruno



Rebild  
KOMMUNE

**Kompetence Center  
Rebild**

Østre Alle 6  
9530 Støvring  
Tlf. 99 88 88 50  
info@kc-rebild.dk  
www.kc-rebild.dk

**Arbejdsmarkedsstyrelsen**  
**Styring af regionalt statsligt niveau og beskæftigelsesindsatsen**

**Notat**

**Problemer med data vedr. arbejdsmarkedssparate kontant- og starthjælpsmodtager til arbejdskraftreserven**

9. oktober 2007

Vores sag  
06-000-250  
Vores ref.  
SLC

Når arbejdskraftreserven beregnes for kontant- og starthjælpsmodtagere bruges AMANDA-tilmeldemodulet for at afgøre om en person er arbejdsmarkedssparat.

En nærmere analyse af udviklingen af kontant- og starthjælpsmodtagere i arbejdskraftreserven har vist, at antallet er faldet drastisk fra uge 11 2007 til uge 24 2007 (fra 25.409 til 17.681 personer). Det samme gælder antallet af ledighedsberørte kontant- og starthjælpsmodtagere (fra 33.302 til 21.153 personer). Denne udvikling har ikke fundet sted i de forudgående år. Det vurderes derfor, at denne udvikling ikke afspejler den reelle udvikling, men skyldes fejl i grunddata. Dette underbygges yderligere af at det samme drastiske fald ikke genfindes i data fra [www.jobindsats.dk](http://www.jobindsats.dk). Her falder antallet af arbejdsmarkedssparate kontanthjælpsmodtagere også, men ikke i samme grad.

Der er lavet to tiltag for at undersøge dette unaturlige fald i både antallet af kontant- og starthjælpsmodtagere i arbejdskraftreserven og antallet af ledighedsberørte kontant- og starthjælpsmodtagere:

1. Det er blevet undersøgt, om der er problemer med data fra AMANDA-tilmeldemodulet.
2. Der er blevet lavet en testkørsel på uge 11 2007 og uge 24 2007 hvor der i stedet for kun at bruge AMANDA-tilmeldemodulet, til at afgøre om kontant- og starthjælpsmodtagerne er arbejdsmarkedssparate, ses der først på om personen har en matchkategori. Personer med matchkategori 1-3 og straksmatch medtages. For personer der ikke har en matchkategori, undersøges det, om de er registrerede i AMANDA-tilmeldemodulet og dermed er arbejdsmarkedssparate. Hvis de er det medtages de.

Dette notat beskriver resultaterne af disse undersøgelser.

**Problemer med data fra AMANDA-tilmeldemodulet**

Undersøgelsen af data fra AMANDA-tilmeldemodulet har vist, at der kan være flere årsager til, at der er væsentligt færre arbejdsmarkedssparate kon-

tant- og starthjælpsmodtager i uge 24 2007 end i uge 11 2007, både når der ses på ledighedsberørte og arbejdskraftreserven.

For det første kan det skyldes, at der reelt er færre arbejdsmarkedssparate kontant- og starthjælpsmodtagere i uge 24 2007 end i uge 11 2007. Dette understøttes også af tal fra [www.jobindsats.dk](http://www.jobindsats.dk). Ifølge [www.jobindsats.dk](http://www.jobindsats.dk) var der i marts 2007 36.267 arbejdsmarkedssparate kontant- og starthjælpsmodtagere (match 1-3 og straksmatch), hvilket i juni 2007 var faldet til 32.281. Dette fald kan dog ikke forklare hele faldet i antallet af arbejdsmarkedssparate kontant- og starthjælpsmodtager, der er ledighedsberørte og i arbejdskraftreserven fra uge 24 2007 til uge 11 2007.

En anden årsag til faldet i antallet af arbejdsmarkedssparate kontant- og starthjælpsmodtagere kan være, at der er sket en opstramning i kommunerne, nu hvor de skal matchkategorisere kontant- og starthjælpsmodtagere. Dvs. at vurderingen af om en kontant- eller starthjælpsmodtager er arbejdsmarkedssparat og dermed skal registreres i AMANDA er blevet mere grundig, således at det kun er de personer der reelt er arbejdsmarkedssparate, der registreres. Dette kan betyde, at færre bliver tilmeldt og at personer, der før var tilmeldt, bliver afmeldt.

En sidste mulig forklaring på faldet er, at der har været problemer med it-systemerne, således at tilmeldingen til AMANDA ikke er blevet registreret. Når en kontant- eller starthjælpsmodtager bliver matchkategoriseret som enten match 1-3 eller straksmatch, er denne af sagsbehandleren vurderet til at være arbejdsmarkedssparat. Når denne matchkategori bliver registreret i systemet burde der automatisk ske en registrering af denne person i AMANDA. Grundet it-problemer er denne registrering ikke sket i alle tilfælde. Tidligere undersøgelser har vist, at det ikke er alle match 1-3 og straksmatch kontant- og starthjælpsmodtagere, der er tilmeldt AMANDA.

### **Testkørsel på uge 11 2007 og uge 24 2007**

Testkørslen af arbejdskraftreserven for uge 11 2007 og uge 24 2007 er lavet for at se, hvilken betydning det har for antallet af arbejdsmarkedssparate kontant- og starthjælpsmodtagere i arbejdskraftreserven og for ledighedsberørte kontant- og starthjælpsmodtagere, hvis matchkategoriseringen bruges i stedet for AMANDA-tilmeldemodulet til at udvælge de arbejdsmarkedssparate kontant- og starthjælpsmodtagere. Det er ikke alle kontant- og starthjælpsmodtagere, der er matchkategoriseret. Derfor udvælges de arbejdsmarkedssparate kontant- og starthjælpsmodtagere, der ikke er matchkategoriseret, ved brug af AMANDA-tilmeldemodulet.

Testkørslen viser, at der både i uge 11 2007 og i uge 24 2007 er flere arbejdsmarkedssparate kontant- og starthjælpsmodtagere, når de udvælges ved at se på matchkategoriseringen. Forskellen mellem de to kørsler er dog langt større i uge 24 2007 end i uge 11 2007, *jf. tabel 1*.

**Tabel 1. Ledighedsberørte og arbejdskraftreserven for arbejdsmarkedssparate kontant- og starthjælpsmodtagere**

	Ledighedsberørte	Arbejdskraftreserven
	--- Personer ---	--- Personer ---
<b>Uge 11 2007</b>		
AMANDA-tilmeldemodul	33.302	25.409
Matchkategorisering	37.998	27.361
<b>Forskel</b>	<b>4.696</b>	<b>1.952</b>
<b>Uge 24 2007</b>		
AMANDA-tilmeldemodul	21.153	17.681
Matchkategorisering	35.037	26.810
<b>Forskel</b>	<b>13.884</b>	<b>9.129</b>

Kilde: Beskæftigelsesministeriets forløbsdatabase, DREAM og AMANDA

Anm: DREAM version 072 er benyttet. Matchkategorien i 1. kvartal er benyttet i kørslen af uge 11 2007, mens matchkategorien i 2. kvartal er benyttet i kørslen af uge 24 2007.

Det er, som nævnt, ikke alle kontant- og starthjælpsmodtagere, der er matchkategoriseret. I kørslen for uge 11 2007 var der i alt 6.759 kontant- og starthjælpsmodtagere, der ikke havde en matchkategori. Heraf var 1015 registret i AMANDA og dermed arbejdsmarkedssparate. I uge 24 2007 var de tilsvarende tal henholdsvis 5.220 og 550.

## Arbejdsmarkedsstyrelsen

### 4. kontor

#### Notat

### Arbejdskraftreserven i region Nordjylland

Personer, der har været ledige i mindst 13 sammenhængende uger (3 måneder) defineres som arbejdskraftreserven. Arbejdskraftreserven er i dette notat opgjort for region Nordjylland inden for den seneste uge (uge 24 2007) og det seneste rullende år (uge 25 2006 til uge 24 2007).

Analysen viser, at:

9. oktober 2007

- I den seneste uge var godt 15.000 berørt af ledighed, heraf godt 7.000 i mindst 3 måneder. Dermed er den aktuelle arbejdskraftreserve i region Nordjylland ca. 7.000 personer.
- Inden for det seneste rullende år var i alt godt 54.000 personer berørt af ledighed i kortere eller længere tid.
- Heraf var knap 23.000 personer ledige i mindst 3 sammenhængende måneder.

Vores sag

06-000-250

Vores ref.

SLC

I nedenstående tabel ses analysens hovedresultater. Arbejdskraftreserven er i tabellen fordelt på forsikrede og ikke forsikrede.

**Tabel 1: Arbejdskraftreserven i region Nordjylland inden for den seneste uge (uge 24 2007) og det seneste rullende år (uge 25 2006 til uge 24 2007)**

	Uge 24 2007			Uge 25 2006 - uge 24 2007		
	Ledighedsberørte (antal personer)	Arbejdskraftreserven (antal personer)	Arbejdskraft- reserven (pct.)	Ledighedsberørte (antal personer)	Arbejdskraftreserven (antal personer)	Arbejdskraft- reserven (pct.)
<b>Alle ledighedsberørte</b>	<b>15.470</b>	<b>7.026</b>	<b>45</b>	<b>54.393</b>	<b>22.919</b>	<b>42</b>
- Forsikrede	12.166	4.686	39	46.147	16.700	36
- Ej forsikrede	3.304	2.340	71	8.246	6.219	75

Kilde: Beskæftigelsesministeriets forløbsdatabase DREAM og AMANDA.

Anm.: Ej forsikrede er kontant- og starthjælpsmodtagere med matchkategori 1-3 eller straksmatch. For kontant- og start-hjælpsmodtagere, der endnu ikke er matchkategoriseret, er det de personer, der er tilmeldt den statslige del af jobcenteret.

## 1. Arbejdskraftreserven fordelt på A-kasser

Tabel 2 viser arbejdskraftreserven fordelt på A-kasser, dvs., at totalen svarer til de forsikrede ledige i tabel 1.

**Tabel 2: Arbejdskraftreserven i region Nordjylland fordelt på a-kasser inden for den seneste uge (uge 24 2007) og det seneste rullede år (uge 25 2006 til uge 24 2007)**

A-kasser	Uge 24 2007		Uge 25 2006 - uge 24 2007	
	Ledighedsberørte (antal personer)	Arbejdskraftreserven (antal personer)	Ledighedsberørte (antal personer)	Arbejdskraftreserven (antal personer)
3F-A	3.075	1.226	12.936	4.459
Akademikernes Arbejdsløshedskasse (AAK)	215	97	589	297
A-kassen for Journalistik, Kommunikation og Sprog	73	36	218	107
Arbejdsløshedskassen STA	104	53	340	154
ASE	476	271	1.649	841
Blik og Rørarbejdernes Arbejdsløshedskasse	13	3	79	21
Business Danmarks A-kasse	80	32	256	119
Børne- og Ungdomspædagogernes Landsdækkende A-kasse (BUPL-A)	468	78	1.485	317
C3, A-kasse for ledelse og økonomi	78	33	309	144
DANA Arbejdsløshedskasse for Selvstændige	88	52	248	146
Danmarks Læreres Fælles A-kasse (DLF-A)	378	120	1.592	399
Danske Lønmodtageres A-kasse (DLA)	158	40	765	221
Danske Sundhedsorganisationers A-kasse	62	13	838	98
EI-Fagets Arbejdsløshedskasse	18	4	245	42
Fag og Arbejdes Arbejdsløshedskasse (FOA)	1.216	413	3.162	1.343
Frie Funktionærers A-kasse (FLA)	46	23	154	68
Funktionærernes og Servicefagernes Arbejdsløshedskasse	56	26	243	111
Funktionærernes og Tjenestemændenes Fælles-A-kasse (FTF-A)	414	145	1.377	535
HK/Danmarks Arbejdsløshedskasse	2.061	806	6.272	2.650
Ingeniørernes Arbejdsløshedskasse (IAK)	115	66	737	287
IT-fagets og Merkonomernes Arbejdsløshedskasse	41	25	126	76
Kristelig Arbejdsløshedskasse	1.139	406	4.505	1.586
Ledernes Arbejdsløshedskasse	155	56	581	249
Magistrenes Arbejdsløshedskasse (MA)	330	130	853	391
Malerfagets og Maritim A-kasse	56	21	425	88
Metalarbejdernes Arbejdsløshedskasse	335	132	2.126	637
Nærings- og Nydelsesmiddelarbejdernes A-kasse	337	170	1.230	581
Socialpædagogernes Landsdækkende A-kasse	199	55	715	190
Teknikernes Arbejdsløshedskasse	186	79	634	272
Træ-Industri-Byg's Arbejdsløshedskasse	186	75	1.435	268
Ukendt a-kasse	8	0	23	3
<b>I alt</b>	<b>12.166</b>	<b>4.686</b>	<b>46.147</b>	<b>16.700</b>

Kilde: Beskæftigelsesministeriets forløbsdatabase DREAM og AMANDA.

Anm.: Der er brugt A-kassekode for medio 2007.

## Beskæftigelsesministerens mål 1.

Tabel 4: Arbejdskraftreserven<sup>1</sup> for dagpengemodtagere i beskæftigelsesregion Nordjylland, uge 25 2006 - uge 24 2007, fordelt på jobcenter

Jobcenter	Ledighedsberørte (Antal personer)	Arbejdskraftreserven (Antal personer)	Arbejdskraftreserven <sup>2</sup> (pct.)
Morsø	1.399	388	28
Thisted	2.610	582	22
Brønderslev	2.856	1.078	38
Frederikshavn-Læsø	6.093	2.289	38
Vesthimmerland	2.604	753	29
Rebild	2.182	683	31
Mariagerfjord	3.004	929	31
Jammerbugt	3.447	1.392	40
Aalborg	15.920	6.441	40
Hjørring	6.032	2.165	36
<b>I alt</b>	<b>46.147</b>	<b>16.700</b>	<b>36</b>

Kilde: Beskæftigelsesministeriets forløbsdatabase DREAM

<sup>1</sup> Arbejdskraftreserven består af personer, der har været ledige i 13 sammenhængende uger (3 måneder)

<sup>2</sup> Arbejdskraftreserven i procent er beregnet som personer i arbejdskraftreserven i forhold til ledighedsberørte personer.

## Beskæftigelsesministerens mål 1.

**Tabel 4: Arbejdskraftreserven<sup>1</sup> for dagpengemodtagere i beskæftigelsesregion Nordjylland, uge 24 2007, fordelt på jobcenter**

Jobcenter	Ledighedsberørte (Antal personer)	Arbejdskraftreserven (Antal personer)	Arbejdskraftreserven <sup>2</sup> (pct.)
Morsø	231	88	38
Thisted	393	118	30
Brønderslev	806	316	39
Frederikshavn-Læsø	1.779	668	38
Vesthimmerland	493	172	35
Rebild	493	171	35
Mariagerfjord	654	235	36
Jammerbugt	949	375	40
Aalborg	4.638	1.913	41
Hjørring	1.730	630	36
<b>I alt</b>	<b>12.166</b>	<b>4.686</b>	<b>39</b>

Kilde: Beskæftigelsesministeriets forløbsdatabase DREAM

<sup>1</sup> Arbejdskraftreserven består af personer, der har været ledige i 13 sammenhængende uger (3 måneder)

<sup>2</sup> Arbejdskraftreserven i procent er beregnet som personer i arbejdskraftreserven i forhold til ledighedsberørte personer.

## Beskæftigelsesministerens mål 1.

**Tabel 4: Arbejdskraftreserven<sup>1</sup> for kontant- og starthjælpsmodtagere i match 1-3, straksmatch eller tilmeldt den statslige del af jobcenteret i beskæftigelsesregion Nordjylland, uge 25 2006 - uge 24 2007, fordelt på jobcenter**

Jobcenter	Ledighedsberørte (Antal personer)	Arbejdskraftreserven (Antal personer)	Arbejdskraftreserven <sup>2</sup> (pct.)
Morsø	283	211	75
Thisted	480	326	68
Brønderslev	506	375	74
Frederikshavn-Læsø	911	675	74
Vesthimmerland	498	366	73
Rebild	204	133	65
Mariagerfjord	413	306	74
Jammerbugt	353	235	67
Aalborg	3581	2818	79
Hjørring	1017	774	76
<b>I alt</b>	<b>8.246</b>	<b>6.219</b>	<b>75</b>

Kilde: Beskæftigelsesministeriets forløbsdatabase DREAM

<sup>1</sup> Arbejdskraftreserven består af personer, der har været ledige i 13 sammenhængende uger (3 måneder)

<sup>2</sup> Arbejdskraftreserven i procent er beregnet som personer i arbejdskraftreserven i forhold til ledighedsberørte personer.

## Beskæftigelsesministerens mål 1.

**Tabel 4: Arbejdskraftreserven<sup>1</sup> for kontant- og starthjælpsmodtagere i match 1-3, strækmatch eller tilmeldt den statslige del af jobcenteret i beskæftigelsesregion Nordjylland, uge 24 2007, fordelt på jobcenter**

Jobcenter	Ledighedsberørte (Antal personer)	Arbejdskraftreserven (Antal personer)	Arbejdskraftreserven <sup>2</sup> (pct.)
Morsø	139	92	66
Thisted	237	151	64
Brønderslev	234	167	71
Fredrikshavn-Læsø	434	352	81
Vesthimmerland	189	135	71
Rebild	63	39	62
Mariagerfjord	193	144	75
Jammerbugt	102	73	72
Aalborg	1.262	909	72
Hjørring	451	278	62
I alt	3.304	2.340	71

Kilde: Beskæftigelsesministeriets forløbsdatabase DREAM

<sup>1</sup> Arbejdskraftreserven består af personer, der har været ledige i 13 sammenhængende uger (3 måneder)

<sup>2</sup> Arbejdskraftreserven i procent er beregnet som personer i arbejdskraftreserven i forhold til ledighedsberørte personer.

**Oversigt over ankeafgørelser i perioden 01.01.07 -31.10.07  
indenfor Arbejdsmarkedsforvaltningens område.**

Sagsart	Afgørelser							I Alt
	Rebild Kommune har indgivet klage.	Rebild Kommunes afgørelse stadfæstet	Rebild Kommune ikke medhold	Hjemvisning til Kommunen til fornyet vurdering	Sagen kan ikke behandles idet den ikke har principiell eller generel betydning	Kan ikke behandles i nævnet p.g.a. at klagefristen er overskredet.	Ankesty- relsens tidligere afgørelse ændret.	
Førtidspension		2		1				3
Invaliditetsydelse								0
Dagpenge		18	3	1		2		24
Revalidering		1	1		1			3
Fleksjob								0
Enkeltydelser		5		1				6
Kontanthjælp								0
Mellemkommunal refusion								0
Aktivering								0
Integrationsydelse								0
I alt	0	26	4	3	1	2	0	36

Ajournført d. 06.11.07  
Lotte Nøhr

## Oversigt over sager, der forventes forelagt Arbejdsmarkedsudvalget i 2007 – ajourført 07.11.07.

Sagstitel	Sagsnr.	Sagsbehandler	Behandles i udvalget
Økonomiopfølgning	07/349	Jesper Dahlgaard	Hvert møde
Orientering: <ul style="list-style-type: none"> <li>• 300 timers reglen</li> <li>• Visitationstilsyn</li> <li>• LBR's bevilling for 2008</li> <li>• Resultat Designit</li> </ul>	07/80	Flemming Hansen	Hvert møde
Kvartalsvis Aktivitetsopfølgning	07/1747	Jesper Dahlgaard	Hvert kvartal.
Evaluering af administrationsgrundlag for alle afdelinger	07/445	Flemming Hansen	December 2007.
Politisk Mødekalender 2008	07/11800	Flemming Hansen	November 2007
Ny Ungdomsuddannelse	07/17074	Lone Schou Petersen	November 2007
Halvårsopfølgning	07/1747	Jesper Dahlgaard	November 2007
KL's 12 målepunkter	07/370	Jesper Dahlgaard	November 2007
Voksenlærningekampagne	07/17073	Helge Thimm	November 2007
Tilskud til "Virksomhedscenter"	07/17076	Helge Thimm	November 2007
Status og fremtidige Jobdating	07/17075	Helge Thimm	November 2007
Partnerskabsaftaler og uddannelsesplaner	07/17143	Helge Thimm	November 2007
Kontrakter og resultatlønsaftale 2008	07/17080	Jesper Dahlgaard	December 2007
Politik for mødet med borgeren	07/3151	Flemming Hansen	November 2007