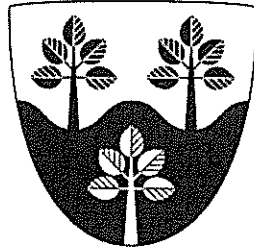


# REBILD KOMMUNE



## BILAG

### Kultur og Fritidsudvalget

**Mødedato:**

Onsdag den 14-05-2008.

**Mødetidspunkt:**

17.00 (Kl. **16.00** er der møde med repræsentanter fra Rebild Rideklub på Nibevej 30, Støvring)

**Sted:**

Mødelokale 1, Støvring Rådhus.

KF

14 MAJ 2008

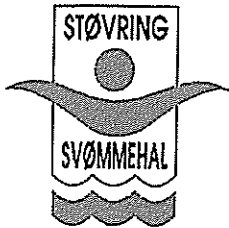
Bilag til punkt 1

Forskel på SIF Badmintons nettoudgift til halleje, hvis de flytter deres aktivitet til eksempelvis Skørping Idrætscenter i stedet for Mastruphallen:

Støvring IF - Badminton	Timepris	Antal timer	I alt årligt	Tilskud	Nettoudgift
Skørping Idrætscenter	275,00	1000	275.000,00	165.734,00	109.266,00
Mastruphallen	373,20	1000	373.200,00	165.734,00	207.466,00

Eksempel på reduktion for over-25-årige ved beregning af tilskud til foreninger (tilfældigt udvalgte er anvendt i eksempel):

Forening	Antal medlemmer			Godkendt budget 2008	95% af godkendt budget	Reduk-tions-%	Heraf "gratis"	Endelig reduk.- %	Beregnet tilskud 2008	Timetotal	
	Over 25 år	Under 25 år	Medl. i alt							Hal	Øvrige lokaler
Støvring IF - Badminton	285	125	410	216.750	205.913	70	50	20	165.734	1.000	400
Støvring IF - Håndbold	95	255	350	220.000	209.000	27	50	0	209.000	1.200	50
Støvring Son Taekwondo	3	62	65	36.135	34.328	5	50	0	34.328	0	333
Byrsted-Hjeds Idrætsforening	66	177	243	99.000	94.050	27	50	0	94.050	335	70
Elgene MC	26	0	26	47.203	44.843	100	50	50	22.421	0	Egne
Støvring Tennisklub	138	53	191	69.972	66.473	72	50	22	51.682	130	0
Sørup Idrætsforening	101	11	112	61.800	58.710	90	50	40	35.121	396	0
Terndrup IF - Badminton	102	19	121	60.960	57.912	84	50	34	38.050	340	0
St. Brøndum Idrætsforening	8	97	105	69.144	65.687	8	50	-	65.687	317	0
Rørbæk Idrætsforening	45	180	225	15.500	14.725	20	50	-	14.725	0	700



## Vedtægter for Støvring Svømmehal



### § 1.

Den selvejende almennyttige forenings navn er »**STØVRING SVØMMEHAL**«  
og dens hjemsted er Rebild Kommune.

### § 2.

Foreningens formål er drift og udlejning af svømmehal og anden dermed i forbindelse stående virksomhed. Foreningen ejer selv sin formue og hæfter selv for lovligt indgåede forpligtelser. Foreningen er en videreførelse af den selvejende almennyttige forening Støvring Friluftbad.

### § 3.

Som medlemmer af foreningen kan optages enkeltpersoner, der er fyldt 18 år, samt foreninger.

Det årlige kontingent fastsættes af generalforsamlingen for et kalenderår ad gangen.

Medlemmerne hæfter kun med det betalte kontingent for foreningens forpligtelser.

Stemmeret på generalforsamlingen opnås kun såfremt man er medlem pr. 31. december forudgående år.

### § 4.

Foreningens regnskabsperiode er kalenderåret. Af et eventuelt overskud kan intet udloddes til medlemmerne. Regnskabet udarbejdes af en registreret revisor udpeget af bestyrelsen.

### § 5.

Generalforsamlingen er foreningens højeste myndighed i alle dens anliggender. En generalforsamling er beslutningsdygtig uanset antal fremmødte medlemmer – jf. dog § 9.

Ordinær generalforsamling afholdes hvert år inden udgangen af marts måned. Generalforsamlingen indkaldes af bestyrelsen og indvarsles med mindst 14 dages varsel ved bekendtgørelse i lokal avis efter bestyrelsens valg.

Dagsorden på den ordinære generalforsamling er:

1. Valg af dirigent samt 2 stemmetællere.
2. Formandens beretning for det forløbne år.
3. Fremlæggelse og godkendelse af det reviderede regnskab.
4. Fremlæggelse af budget for kommende regnskabsår.
5. Fastlæggelse af kontingent.
6. Indkomne forslag.
7. Valg af medlemmer til bestyrelsen samt 2 suppleanter for disse.
8. Valg af 2 revisorer samt 2 suppleanter for disse (vælges for 1 år ad gangen).
9. Eventuelt.

Hvert medlem har én stemme. Foreninger, der er medlemmer, har ligeledes kun én stemme hver. Gyldigt medlemsbevis skal medbringes og forevises efter forlangende. De på generalforsamlingen behandlede spørgsmål afgøres ved simpel stemmeflertal – undtaget er dog ændringer af nærværende vedtægt og foreningens ophør jf. § 9. Alle afstemninger sker skriftligt, blot ét tilstedeværende medlem ønsker det.

For at afgive stemme på generalforsamlingen kræves personlig tilstedeværelse. Der kan således ikke stemmes ved fuldmagt. Kandidater kan vælges uden at være tilstede, forudsat de forud for generalforsamlingen har tilkendegivet, at de ønsker valg.

Afstemning kan kun finde sted om de på dagsordenen opførte forhandlingspunkter samt

ændringsforslag til disse.

Forslag til generalforsamlingen skal, for at komme til behandling på den ordinære generalforsamling, være indleveret skriftligt til formanden senest 8 dage før generalforsamlingen afholdes.

Revisorerne skal have modtaget det afsluttede regnskab så betids, at dette kan være revideret, og senest 14 dage før generalforsamlingen være fremlagt tillige med dagsorden til eftersyn i Svømmehallen.

#### **§ 6.**

Ekstraordinær generalforsamling afholdes, når generalforsamlingen, bestyrelsen eller mindst 1/3 af medlemmerne forlanger det. Forlangendet fra medlemmerne skal være skriftligt og motiveret samt ledsaget af en dagsorden.

Ekstraordinær generalforsamling indvarsles som en ordinær generalforsamling, dog senest 7 uger efter modtagelse af anmodningen.

#### **§ 7.**

Bestyrelsen består af 5 medlemmer. Bestyrelsen kan suppleres med 1 - 2 medlemmer udpeget af Rebild Kommunes byråd. De valgte bestyrelsesmedlemmer afgår skiftevis hvert andet år. Ulige år afgår formand og sekretær samt et menigt medlem. Lige år afgår næstformand og kasserer.

Bestyrelsen, der konstituerer sig umiddelbart efter generalforsamlingen, vælger selv ved afstemning blandt sine medlemmer, en formand, en næstformand, en sekretær og en kasserer i foreningen.

Bestyrelsen fastsætter selv sin forretningsorden.

Intet bestyrelsesmedlem må modtage løn/vederlag eller honorar for sit arbejde i den selvejende forening.

Foreningen forpligtes ved underskrift af formanden, næstformanden og kassereren i forening.

Bestyrelsen fører den fornødne kontrol og er ansvarlig for forvaltning af foreningens midler over for generalforsamlingen. Ved afhændelse og pantsætning af fast ejendom tegnes foreningen af den samlede bestyrelse. Formanden indkalder til bestyrelsesmøde så ofte, det findes nødvendigt, og skal i øvrigt indkalde til bestyrelsesmøde, når mindst 3 bestyrelsesmedlemmer forlanger dette.

#### **§ 8.**

Til ændring af foreningens vedtægter kræves mindst 2/3 flertal i forhold til afgivne stemmer. Vedtægtsændringer skal godkendes af Rebild Kommunes byråd

#### **§ 9.**

Foreningens opløsning kræver mindst 2/3 flertal blandt samtlige stemmeberettigede medlemmer.

Er 2/3 af medlemmerne ikke tilstede ved generalforsamlingen, kan bestyrelsen – senest 30 dage efter – indkalde til en ekstraordinær generalforsamling, hvor opløsning kan vedtages med 2/3 af de tilstedeværende stemmer.

I tilfælde af opløsning træffer generalforsamlingen beslutning om anvendelse af foreningens midler, som dog under alle omstændigheder skal anvendes til almene formål i Støvring. Denne disposition skal godkendes af Rebild Kommunes byråd.

#### **§ 10.**

Bestyrelsen skal foranledige udfærdiget en lejekontrakt med fremtidige lejere og påse, at kontrakten overholdes.

Ikrafttrædelse af ovennævnte vedtægter er 01. april 2007.

Således vedtaget på den ordinære generalforsamling, den 21.03.2007.

Godkendt af Rebild Kommunes byråd den xx. xx. 200 .

**BOLDRUP MUSEUM**

Sagsnr. 1056-366

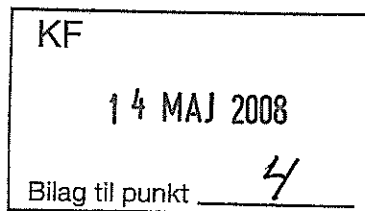
KF

14 MAJ 2008

Dato: 01-04-08

Bilag til punkt **B**

	NETTO	PRIS
	eksl. Moms	INKL. MOMS
Hornum Murer og Entreprenørfirma	537.850 kr	672.313 kr
Byggefirmaet Ole Grønlund	883.399 kr	1.104.249 kr
M.R. Smedie og Rørteknik	150.384 kr	187.980 kr
Nørager EI	92.300 kr	115.375 kr
Malermester Henrik Bøjer Madsen	69.600 kr	87.000 kr
<i>Stipulerede ydelser</i>		
2 stk ovenlys	10.000 kr	12.500 kr
Levering af mineraluld	21.408 kr	26.760 kr
Levering af facadebeklædning	36.261 kr	45.326 kr
Byggesagsbehandling, gebyr	6.500 kr	8.125 kr
Geoteknisk Undersøgelse	20.000 kr	25.000 kr
<b>HÅNDVÆRKERUDGIFTER I ALT</b>	<b>1.827.702 kr</b>	<b>2.284.628 kr</b>
Arkitekt/Ingeniør/Byggestyring	140.000 kr	175.000 kr
Uforudselige udgifter, 7%	127.939 kr	159.924 kr
<b>TOTAL</b>	<b>2.095.641 kr</b>	<b>2.619.551 kr</b>
<b>Ekstraudgifter</b>		
Renovering af eks. Eltavle, 35 Amp	22.700 kr	28.375 kr
<b>Forbedringer ift. udbud</b>		
Flisebelægning (ekstern tilbud ift. udbud)	45.000 kr	56.250 kr
Alarm inkl. Montering (ekstern tilbud)	25.000 kr	31.250 kr
Stålkonstruktion til oplagring af baller (flytbar) (skøn)	25.000 kr	31.250 kr
Brændeovn inkl. montering (ekstern tilbud)	25.000 kr	31.250 kr
Staldinventar inkl. Drikkekoppe	70.000 kr	87.500 kr
Inventar, Servicebygning	150.000 kr	187.500 kr
<b>TOTAL PRIS</b>	<b>2.458.341 kr</b>	<b>3.072.926 kr</b>
Budget	2.464.000 kr	3.080.000 kr
Rest	5.659 kr	7.074 kr
<b>Evt. merudgifter</b>		
Tilbud på dræn i stald (ikke aktuel)	35.600 kr	44.500 kr
Forhøjelse af elinstallation til 50 Amp.	24.000 kr	30.000 kr
Nye opvarmningsforhold i eks. museum	100.000 kr	125.000 kr
<i>(ny opvarmning i eks. bygning eller forhøjelse af elinstallation, er kun aktuel hvis det vurderes, at 35 Amp. ikke er tilstrækkeligt. Herefter skal der tages beslutning om hvilken investering der skal gøres)</i>		



## Vedr. Opførelse af Sortebakkehallen, Rebild Kommune

Åboulevarden 21  
Postboks 510  
8100 Århus C

www.bascon.dk

05. maj 2008

j:\28xxx\sortebakkehallen\02  
korrespondance\brev001 tilbud  
mal.doc

### **Tilbud vedr.: Totalrådgivning i forbindelse med projektering og udførelse af en ny Sortebakkehal, Rebild Kommune.**

I henhold til aftale har vi hermed fornøjelsen at tilbyde totalrådgivning i forbindelse med projektering, fagtilsyn og byggeledelse vedrørende ovennævnte sag

1

#### **Ydelser**

Relevante ydelser iht. PAR og FRI's ydelsesbeskrivelser, herunder:

**Skitse- og dispositionsforslag** omfattende et motiveret forslag til opførelse af en ny hal samt i den forbindelse evt. ombygning af de relaterede funktioner i de eksisterende halfaciliteter. I den forbindelse inddrages den nærliggende skoles behov og de lokale krav og ønsker til en sådan tilbygning.

**Projektforslaget** er en fastholdelse af de overordnede beslutninger og eventuelle justeringer af dispositionsforslaget evt. i forhold til særlige myndighedsforhold.

**Forprojekt** omfattende eventuelle forhandlinger med myndigheder og indhenting af byggetilladelse.

#### **Hovedprojekt**

Hovedprojektet viderefører forprojektet, med yderligere detaljer, samt udarbejdelse af udbudsgrundlag, således at entreprenørerne har et entydigt materiale at afgive pris på.

Der indhentes priser ved licitation med 3 -5 indbudte entreprenører i fag eller storentreprise, efter bygherrens ønsker, og der opstilles budget.

På basis af det godkendte budget udarbejdes accepter til kontrahering med de valgte entreprenører.

### Udførelsesfasen

I udførelsesfasen foretages byggeledelse og fagtilsyn. Der foretages afleveringsforretning, mangelgennemgang, og en opfølgning på at de udbedrede mangler er udført.

### 1 års mangelgennemgang

Der foretages 1 registrering, samt et møde med entreprenører, hvor mangellister forklares og udleveres til entreprenører. Der aftales tidsplan for manglernes udbedring.

Efter mangeludbedring foretages en kontrol af de udbedrede mangler.

2

### Honorar

Bascon er SKI leverandør, og på dette arbejde tilbyder vi at arbejder honoreres efter forbrugt tid på grundlag SKI timesatser, som er reduceret i forhold til vore normale timepriser:

Ingeniør og arkitekt med erfaring mere end 10 år	kr	765
Ingeniør og arkitekt med erfaring mellem 3 - 10 år	kr	720
Ingeniør og arkitekt med erfaring < 3 år	kr	650
Assistent med erfaring > 3 år	kr	575
Assistent med erfaring < 3 år	kr	500
Specialister	kr	815

Timesatserne er gældende til 31/12-2008 (vil pr.1/1 09 blive reguleret efter netto-  
prisindekset)

3

### Overslag

Overslag vurderes på baggrund af honorarberettiget budget til 12,5 %  
(11.500.000,00 kr. af 13 mio. kr.) svarende til i alt **1.300.000,00 kr** ekskl. moms.

Udgifter til tryk og kørselsomkostninger jf. SKI aftalen:

Tryk og tegningskopiering/plot afregnes i henhold til rammeaftalens takster:

Type	Pris [kr.]
Tegningskopiering/plot, S/H - pris pr. m <sup>2</sup>	40
Tegningskopiering/plot, farve - pris pr. m <sup>2</sup>	200
A4, S/H - pris pr. stk.	0,8
A4, farve - pris pr. stk.	2,5
A3, S/H - pris pr. stk.	1,3
A3, farve - pris pr. stk.	3,5

Kørsel i henhold til Statens takster

Alle priser er ekskl. moms.

#### 4

#### Tidsplan

Det anbefales at projektet starter inden sommerferien med brugerinvolvering af projektgruppen med afholdelse af 2 brugermøder i henholdsvis uge 20-21 med brugermøde 1 – behovsafdækning og uge 25 med brugermøde 2 – drøftelse af motiveret skitse- og dispositionsforslag.

Efter sommerferien afleveres projektforslag i uge 34, som er udarbejdet på baggrund af revideret dispositionsforslag.

Myndighedsforslag afleveres i uge 36 og mens myndighedsbehandling pågår udarbejdes hovedprojektet.

Licitation afholdes i uge 47, således at byggearbejdet kan udføres med start i januar 2008. Grundet vinterbyggeri foreslås det, at der afsættes god tid til byggeriet med aflevering i uge 32, således at den nye hal står færdig til ibrugtagning ved det nye skoleårs begyndelse.

#### Generelle betingelser

Følgende generelle betingelser er gældende for vores tilbud.

Bascon har tegnet Rådgiveransvarsforsikring hos Tryg.

Bascons samlede ansvar i forbindelse med denne opgave kan ikke uanset antallet af skader overstige i alt kr. 3.000.000 ekskl. moms.

PAR's og FRI's standardforbehold af 1. juli 1994

Betalingsbetingelser er månedlige a conto i henhold til udført arbejde.

Dette tilbud er gældende i 40 arbejdsdage fra tilbudsdato.

Vi håber, at tilbudet er i overensstemmelse med Deres forventninger og står naturligvis til rådighed med yderligere oplysninger, De måtte ønske.

Med venlig hilsen

Bascon A/S

Mette Albretchsen  
tlf. 8731 4491, fax 8731 4401, mal@bascon.dk

# Forslag til organisering af SSP-samarbejdet i Rebild Kommune

Børn og Ungdomsudvalget vedtog den 13. juni 2007 kommissorium for SSP-arbejdet i Rebild Kommune. 1. MAJ 2008

Arbejdsgruppen bestående af repræsentant fra Aalborg Politi, repræsentanter fra Børn og Ungdomsforvaltningen og repræsentanter fra Kultur og Fritidsforvaltningen afleverer hermed sin afrapportering, der indeholder en vurdering af det hidtidige SSP-samarbejde og forslag til ny SSP-organisation herunder:

- Formål for SSP-samarbejdet
- Organisering af SSP-samarbejdet
- Ansvarsfordelingen i forhold til den individorienterede, den specifikke og den generelt forebyggende indsats

Afslutningsvis gøres der rede for de økonomiske konsekvenser af forslag til ny SSP-organisering.

## Det hidtidige SSP-samarbejde

Arbejdsgruppen har forholdt sig til det hidtidige SSP-samarbejde i Støvring og Skørping kommuner. Det har ikke været muligt for arbejdsgruppen at inddrage erfaringer med SSP-samarbejdet i Nørager, da sådanne oplysninger ikke har været tilgængelige.

I Støvring kommune var der afsat ¼-stilling der refererede til Skolechefen. Konsulentens opgaver var bl.a. Natteravnene, fodboldhold, bokseklub og Klub 18. Strategien var relationsarbejde og fokus på at aflive myter om hvad "unge mennesker" i dag gør.

I Skørping kommune var afsat 1/1 stilling der refererede til Ungdomsskolelederen. Konsulentens opgaver var bl.a. fast træffetid på skolerne, særlig indsats i 6. klasse, Ung til Unginstruktører, tøjeteater/James Bond for en dag (6.klasse), forebyggelseskurser, konflikthåndtering (5 timers kurser i 8.klasse) og temadage på politistationen (8.-10.klasse). Der var fokus på Ungdomskonsulentens tilstedeværelse på skolerne, herunder at de unge mødte konsulenten mindst i 6. + 8. - 10. klasse. Ungdomskonsulenten havde sin gang i alle juniorklubber og ungdomsklubber.

Begge SSP-indsatser oplevedes som velfungerende. Arbejdsgruppen vurderer, at det afgørende for SSP-indsatsen er en tæt kontakt til skoler, fritidsklubber og foreningsliv. Desuden er det væsentligt, at de konsulenter der varetager SSP-opgaver er kendte og synlige for børn og unge i kommunen.

## Forslag til ny SSP-organisation i Rebild kommune

### Formål for SSP-samarbejdet

Formålet er at forebygge kriminalitet og misbrug blandt børn og unge gennem et lokalt tværfagligt samarbejde, hvor helhedsforståelsen af børn og unges livssituation er udgangspunkt.

SSP-samarbejdet sigter mod tre indsatsområder:

at arbejde med en **generel forebyggende indsats** mod kriminalitet overfor målgrupper, hvor der ikke tidligere har været tegn på kriminel adfærd. Indsatsen går ud på at bearbejde årsagerne til, at nogle børn og unge på et tidspunkt begår kriminalitet. Den generelt forebyggende indsats er i udgangspunktet SSP-konsulenternes ansvar.

En forebyggende indsats kan bl.a. være

- Undervisning af børn, unge og forældre
- Iværksættelse af information og oplysning, der giver forståelse for nødvendigheden af kriminalitetsforebyggelse
- Tilskynde til handlinger, der muliggør en samordnet indsats på børne- og ungeområdet

at arbejde med en **specifik forebyggende indsats** overfor grupper af børn og unge, som har været på kant med loven eller som viser tegn på at være omsorgs- og/eller opdragelsessvigtede. Indsatsen skal være med til at skabe gunstige udviklingstendenser, som

kan hindre sociale, faglige og sundhedsmæssige problemers udvikling hos særligt truede. Den specifikke indsats er i udgangspunktet Familieafdelingens ansvar.

En specifik forebyggende indsats kan bl.a. være

- Medvirke til at skaffe beskæftigelsesmuligheder i fritiden og tilskynde til at bruge eksisterende fritidstilbud
- Medvirke til at skaffe tilbud til børn og unge, som ikke kan finde sig tilrette i de eksisterende tilbud

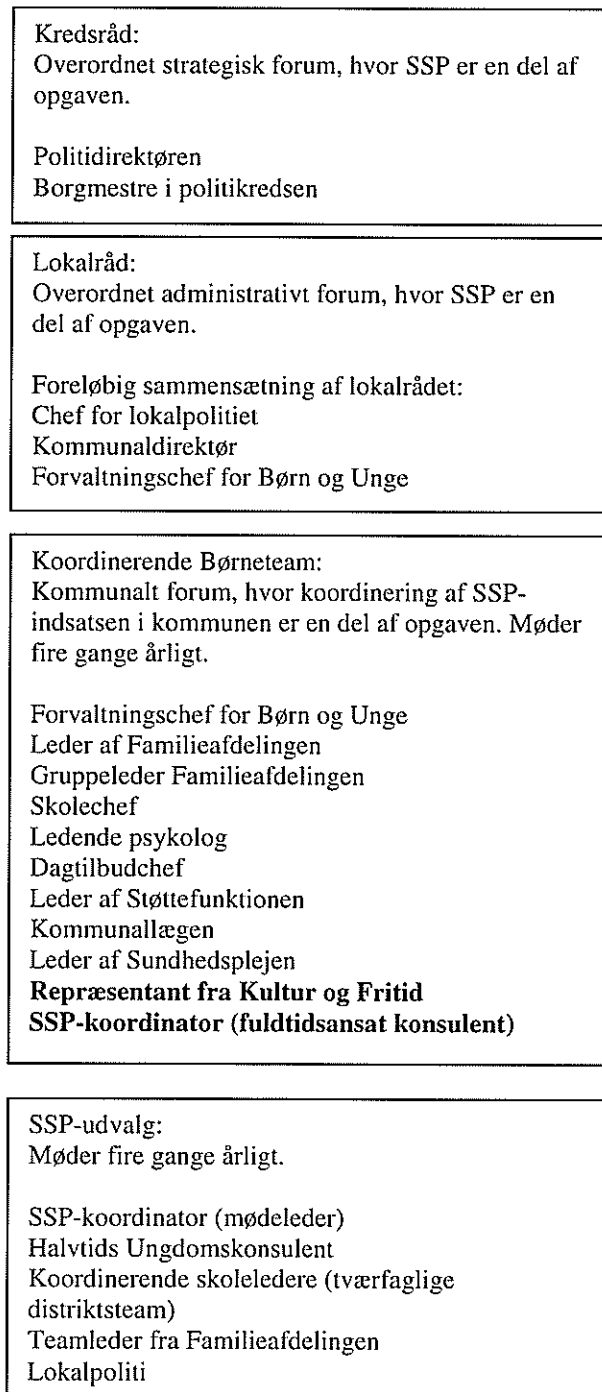
At arbejde med en **individorienterede indsats** overfor personer, som allerede har begået kriminalitet. Målet er at forebygge, at personerne begår ny kriminalitet. Den individorienterede indsats er i udgangspunktet Politiets ansvar.

#### Organisering af SSP-samarbejdet i Rebild Kommune

SSP-samarbejdet er forankret i de eksisterende kommunale fora Det koordinerende Børneteam og de syv tværfaglige distriktsgrupper.

Krumtappen i SSP-samarbejdet er de syv tværfaglige distriktsgrupper, der fire gange årligt udvides med en repræsentant fra politiet og én af kommunens to Ungdomskonsulenter.

Diagram over organisering:



<p>Tværfagligt distriktsteam: Skoleledere Dagtilbudsledere Dagplejepædagoger Psykologer Socialrådgivere Sundhedsplejersker</p> <p>Fire gange om året deltager desuden: <b>Rep. politi</b> SSP-konsulent</p>	<p>Tværfagligt distriktsteam: Skoleledere Dagtilbudsledere Dagplejepædagoger Psykologer Socialrådgivere Sundhedsplejersker</p> <p>Fire gange om året deltager desuden: <b>Rep. politi</b> SSP-konsulent</p>	<p>Tværfagligt distriktsteam: Skoleledere Dagtilbudsledere Dagplejepædagoger Psykologer Socialrådgivere Sundhedsplejersker</p> <p>Fire gange om året deltager desuden: <b>Rep. politi</b> SSP-konsulent</p>	<p>Tværfagligt distriktsteam: Skoleledere Dagtilbudsledere Dagplejepædagoger Psykologer Socialrådgivere Sundhedsplejersker</p> <p>Fire gange om året deltager desuden: <b>Rep. politi</b> SSP-konsulent</p>	<p>Tværfagligt distriktsteam: Skoleledere Dagtilbudsledere Dagplejepædagoger Psykologer Socialrådgivere Sundhedsplejersker</p> <p>Fire gange om året deltager desuden: <b>Rep. politi</b> SSP-konsulent</p>	<p>Tværfagligt distriktsteam: Skoleledere Dagtilbudsledere Dagplejepædagoger Psykologer Socialrådgivere Sundhedsplejersker</p> <p>Fire gange om året deltager desuden: <b>Rep. politi</b> SSP-konsulent</p>	<p>Tværfagligt distriktsteam: Skoleledere Dagtilbudsledere Dagplejepædagoger Psykologer Socialrådgivere Sundhedsplejersker</p> <p>Fire gange om året deltager desuden: <b>Rep. politi</b> SSP-konsulent</p>
---	---	---	---	---	---	---

### Beskrivelse af ansvars- og opgavefordeling i forslag til ny SSP-organisation:

#### **Kredsrådet:**

Kredsrådet er det overordnede strategiske forum, hvor SSP-samarbejdet medtænkes i de overordnede strategier for samarbejdet mellem politi og kommuner i region Nordjylland.

#### **Lokalrådet:**

Lokalrådet er det overordnede administrative forum, der skal medvirke til at skabe forudsætninger for

- At der tilvejebringes midler og anvises veje til hjælp og støtte for de børn og unge, der er kulturelt og socialt udsatte eller er kommet på kant med loven
- At lokalsamfundet overalt bidrager til, at der opstår færrest mulige ofre og gerningsmænd blandt børn og unge
- At påtrængende problemer fører til hurtig og effektiv indgriben på tværs af forvaltningsskel og traditionelle procedure.

Lokalrådets opgaver:

- Overordnet ledelse og koordinering
- Fastlæggelse af mål og strategier
- Økonomiske prioriteringer og budget
- Formulering af særlige projekter

#### **Det koordinerende Børneteam (fire årlige møder)**

Samler viden og skaber overblik

Informerer og inspirerer indadtil og udadtil

- Godkendelse af SSP-teamets strategiplan
- Ledelse af iværksatte projekter
- Uddannelse og vedligeholdelse af engagementet i distriktsgrupperne

#### **Ungdomskonsulenter:**

Der oprettes en fuldtids og en halvtids Ungdomskonsulentstilling. Stillingerne forankres i Børn og Unge og refererer til skolechefen.

Ungdomskonsulenternes opgaver:

- Deltager i tværfaglige distriktsteammøder fire gange årligt
- Deltager i forældremøder på opfordring fra klasselærerne
- Forestår SSP-arrangementer på skolen i samarbejde med skolelederen
- Hjælper ved fremskaffelse af egnet undervisningsmateriale
- Er ressourceperson ved emneuger, projektopgaver og lignende i distriktets skoler
- Har opsøgende funktion overfor særlige unge i lokalområdet

#### **SSP-koordinator:**

Den fuldtidsansatte Ungdomskonsulent får funktionen som SSP-koordinator.

Den kommunale SSP-koordinator er organisationens initiativtagende og samlende embedsmand på SSP-området.

#### SSP-koordinatorens opgaver:

- Deltager i Det koordinerende Børneteams møder
- Tilknyttes i fornødent omfang politiets SSP-sekretariat
- Indkalder og forestår kvartalsmøder med SSP-teamet (de lokale SSP-vejledere + politibetjente).
- Udarbejder årlig evalueringsrapport over det kriminalpræventive arbejde kommunen
- Udarbejder oplæg og oversigter til møder i organisationens grupper
- Deltager efter invitation i møder i forskellige personalegrupper
- Deltager efter invitation i forældremøder, borgermøder mv.
- Har kendskab til livet i kommunen, herunder børns og unges arenaer
- Har kendskab til relevant informationsmateriale og formidler dette
- Har kendskab til relevant undervisningsmateriale og formidler dette
- Varetager planlægning og afvikling af særlige SSP-arrangementer
- Varetager planlægning og afvikling af kursusforløb for medarbejdere
- Varetager pressekontakt i ikke-politiske sammenhænge

#### SSP-team:

SSP-koordinator (mødeleder)

Halvtids Ungdomskonsulent

Politirepræsentant

- Udarbejder strategiplan med udgangspunkt i relevante kommunale politikker (til behandling i Det Koordinerende Børneteam)
- Sikrer den praktiske koordinering af SSP-samarbejdet
- Aftaler om samarbejde med institutioner, foreninger m.fl.
- Informerer og inspirerer indadtil og udadtil

#### Økonomi

##### Redegørelse for den nuværende økonomiske ramme

Nedenstående budgettal er baseret på SSP-aktivitetsmidler overført fra Støvring, Skørping og Nørager kommuner, samt lønmidler overført fra Støvring og Skørping kommuner. Der er i forbindelse med kommunesammenlægningen ikke overført lønmidler, der vedrører SSP fra Nørager kommune.

##### Budget 2008

Budgetområde	Udgiftsområde	Kontoplacering	Beløb i kroner
Børn og Unge	SSP-arbejde, løn og aktiviteter	Skoleafdelingens fælleskonto	262.490,00
Børn og Unge	SSP-lærere, løn*	Skolernes lønkonti	64.839,60
Kultur og Fritid	Ungdomskonsulent, løn**	Ungdomsskolens konto	296.363,20
<b>Samlet økonomisk ramme for SSP-samarbejdet</b>			<b>623.692,80</b>

\* Arbejdsgruppen har lavet en opgørelse, der viser, at der i skoleåret 07/08 er afsat 280 timer på skolerne til SSP-lærere. Timetallet svarer til 16,6 % af en lærerstilling = 64.839,60 kroner.

\*\*Der er i budget 2008 afsat 370.454 kroner til en fuldtids Ungdomsskolekonsulent. Arbejdsgruppen vurderer, at 80 % af konsulentens arbejdsopgaver relaterer til SSP-samarbejdet, hvorfor der er medtaget 296.363,20 kroner i beregningen af den økonomiske ramme.

##### Økonomiske konsekvenser af forslag til ny SSP-organisering:

Arbejdsgruppen vurderer, at den nuværende økonomiske ramme rækker ca. til 1 Ungdomskonsulentstilling, hvilket skønnes for lidt til at løse SSP-opgaverne i Rebild kommune. Arbejdsgruppen anbefaler derfor, at den økonomiske ramme udvides med ca. 200.000 kroner, for at kompensere for de manglende lønmidler fra Nørager kommune. En udvidet ramme vil række til 1½ Ungdomskonsulentstillinger.

Herudover peges der på et behov for aktivitetsmidler svarende til 100.000 kroner.

Det foreslås at den nye SSP-organisering iværksættes pr. 1. 1. 2009. Udvidelsen af rammen kan således medtages i budgetforhandlingerne for 2009.

Budgetforslag 2009

<b>Budgetområde</b>	<b>Udgiftsområde</b>	<b>Kontoplacering</b>	<b>Beløb i kroner</b>
Børn og Unge	Ungdomskonsulenter, løn	Skoleafdelingens fælleskonto	725.000
Børn og Unge	SSP-aktivitetsmidler	Skoleafdelingens fælleskonto	100.000
<b>Samlet økonomisk ramme for SSP-samarbejdet</b>			<b>825.000</b>

De 20 % af lønmidlerne til den nuværende Ungdomskonsulentstilling i Kultur og Fritid bevares i Ungdomsskolen til varetagelse af arbejdsopgaver i forbindelse med ungdomsråd, ungdomspolitik og kontakt til klubberne.

## SSP-samarbejdet i Rebild Kommune

### Formål for SSP-samarbejdet

Formålet er at forebygge kriminalitet og misbrug blandt børn og unge gennem et lokalt tværfagligt samarbejde, hvor helhedsforståelsen af børns og unges livssituation er udgangspunkt.

SSP-samarbejdet sigter mod tre indsatsområder:

at arbejde med en **generel forebyggende indsats** mod kriminalitet overfor målgrupper, hvor der ikke tidligere har været tegn på kriminel adfærd. Indsatsen går ud på at bearbejde årsagerne til, at nogle børn og unge på et tidspunkt begår kriminalitet. Den generelt forebyggende indsats er i udgangspunktet SSP-konsulentens ansvar.

En forebyggende indsats kan bl.a. være

- Inspirere og formidle direkte til børn, unge og forældre
- Iværksættelse af information og oplysning vedrørende kriminalitetsforebyggelse
- Tilskynde til handlinger, der muliggør en samordnet kriminalitetsforebyggende indsats på børne- og ungeområdet

at medvirke til arbejdet med en **specifik forebyggende indsats** overfor grupper af børn og unge, som har været på kant med loven eller som viser tegn på at være omsorgs- og/eller opdragelsessvigtede. Indsatsen skal være med til at skabe gunstige udviklingstendenser, som kan hindre sociale, faglige og sundhedsmæssige problemers udvikling hos særligt truede. Den specifikke indsats er i udgangspunktet Familieafdelingens ansvar.

En specifik forebyggende indsats kan bl.a. være

- Medvirke til et aktivt og konstruktivt fritidsliv og tilskynde til at bruge eksisterende fritidstilbud
- Medvirke til at anvise muligheder for børn og unge, som ikke kan finde sig tilrette i de eksisterende tilbud

At medvirke til arbejdet med en **individorienterede indsats** overfor personer, som allerede har begået kriminalitet. Målet er at forebygge, at personerne begår ny kriminalitet. Den individorienterede indsats er i udgangspunktet Politiets ansvar.

### Organisering af SSP-samarbejdet i Rebild Kommune

SSP-samarbejdet organiseres med udgangspunkt i tre niveauer:

Det ledende niveau består af kredsråd og lokalråd.

Det koordinerende niveau består af Det koordinerende Børneteam og de syv tværfaglige distriktsgrupper.

Det udførende niveau er SSP-konsulenten i samarbejde med skoler, Ungdomsskole og fritidstilbud.

Diagram over organisering:

Kredsråd

Overordnet strategisk forum, hvor SSP er en del af opgaven.

Politidirektøren  
Borgmestre i politikredsen

Lokalråd

Overordnet administrativt forum, hvor SSP er en del af opgaven.

Lederen af lokalpolitiet  
Lederen af lokalpolitikets forebyggelsessektion  
Medarbejder fra det Centrale SSP-udvalg  
Forløbige repræsentation fra Rebild kommune:  
Kommunaldirektør, Rebild  
Relevante ledelsesrepræsentanter fra Børn og Ungdom, Sundhed, Teknik og Miljø, samt Borgerservice

Koordinerende Børneteam

Kommunalt forum, hvor koordinering af SSP-indsatsen i kommunen er en del af opgaven. Møder fire gange årligt.

Forvaltningschef for Børn og Unge  
Leder af Familieafdelingen  
Gruppenleder Familieafdelingen  
Skolechef  
Ledende psykolog  
Dagtilbudchef  
Leder af Støttefunktionen  
Kommunallægen  
Leder af Sundhedsplejen  
**Repræsentant fra Kultur og Fritid**  
**SSP-konsulent**  
**Politirepræsentant**

Tværfagligt distriktsteam

Kommunal forum, hvor koordinering af SSP-indsatsen i distriktet er en del af opgaven.

Skoleledere  
Dagtilbudsledere  
Dagplejepædagoger  
Psykologer  
Socialrådgivere  
Sundhedsplejersker

Mindst to gange om året deltager desuden:  
**Rep. politi**  
**SSP-konsulent**

## Beskrivelse af ansvars- og opgavefordeling i forslag til ny SSP-organisation:

### **Kredsrådet:**

Kredsrådet er det overordnede strategiske forum, hvor SSP-samarbejdet medtænkes i de overordnede strategier for samarbejdet mellem politi og kommuner i region Nordjylland.

### **Lokalrådet:**

Lokalrådet er det overordnede administrative forum, der skal medvirke til at skabe forudsætninger for

- At der tilvejebringes midler og anvises veje til hjælp og støtte for de borgere, der er kulturelt og socialt udsatte eller er kommet på kant med loven
- At lokalsamfundet overalt bidrager til, at der opstår færrest mulige ofre og gerningsmænd blandt børn og unge
- At påtrængende problemer fører til hurtig og effektiv indgriben på tværs af forvaltningsskel og traditionelle procedurer.

Lokalrådets opgaver:

- Overordnet ledelse og koordinering
- Fastlæggelse af mål og strategier
- Formulering af særlige projekter

### **Det koordinerende Børneteams (fire årlige møder)**

Formålet med arbejdet i Det Koordinerende Børneteams er at sikre en koordinering af det arbejde, der udføres i forhold til udsatte børn og unge inden for Rebild Kommune, så børn og unge fastholdes i trivsel. Det Koordinerende Børneteams skal sikre kontinuitet, stærk forankring og beslutningskompetence i forhold til alle væsentlige tværsektorielle og tværfaglige samarbejder, herunder også SSP-samarbejdet.

Det Koordinerende Børneteams opgaver i relation til SSP-samarbejdet:

- Sikre at SSP-samarbejdet udmøntes i overensstemmelse med den sammenhængende børnepolitikens visioner og beslutninger
- Opfange lokale tendenser og problemstillinger samt vurdere, om det giver anledning til at tage nogle initiativer.
- Bidrage til gensidig viden og ensartethed i forhold til information og kommunikation på SSP-området.
- Godkendelse af SSP-konsulentens strategiplan
- Ledelse af iværksatte SSP-projekter
- Uddannelse og vedligeholdelse af engagementet i distriktsgrupperne

### **SSP-konsulent:**

Der oprettes en fuldtids SSP-konsulentstilling. Stillingen forankres i Børn og Ungdom og refererer til skolechefen.

Beskrivelse af SSP-konsulentens arbejdsopgaver:

#### Overordnede arbejdsområder:

Der varetages generelle kriminalitetsforebyggende og rådgivende opgaver for alle børn og unge fra 11-18 år og deres forældre.

SSP-konsulenten skal yde råd og vejledning og være en synlig person i kommunens ungdomsmiljøer.

#### Konkrete arbejdsopgaver:

- Udarbejder strategiplan med udgangspunkt i relevante kommunale politikker (til behandling i Det Koordinerende Børneteam)
- Udarbejder årlig evalueringsrapport over SSP-arbejdet i kommunen
- Deltager ad hoc i lokalrådets møder
- Tilknyttes i fornødent omfang politiets SSP-sekretariat
- Har tæt kontakt til lokalpolitiet.
- Deltager i Det koordinerende Børneteams møder
- Deltager i tværfaglige distriktsteammøder mindst to gange årligt
- Deltager i forældremøder med et generelt kriminalitetsforebyggende sigte. På disse møder præsenteres SSP-konsulentens handlemuligheder, som der kan gøres brug af, hvis forældrenetværket ikke slår til.
- Oplægsholder ved kommunens skoler vedrørende kriminalitet, misbrug og vold, baseret på lokalområdets statistikker og erfaringer.
- Deltager efter invitation i borgermøder mv.
- Varetager planlægning og afvikling af særlige SSP-arrangementer
- Forestår SSP-arrangementer på skolen i samarbejde med skolelederen
- Har kendskab til livet i kommunen, herunder børns og unges arenaer
- Har kendskab til relevant informationsmateriale og formidler dette
- Sikrer den praktiske koordinering af SSP-samarbejdet
- Har initiativ- og informationspligt i samarbejdet med skolerne.
- Holder sig ajour på det kriminalitetsforebyggende område, herunder områderne vold, misbrug, indbrud, tyveri og hærværk.
- Medvirker til opsporing af og rettidig indsats over for utilpassede grupper af unge som eksperimenterer med problematiske adfærdsformer.

### **Opgaver der ligger udenfor SSP-konsulentens arbejdsområde:**

Familieafdelingen varetager konkrete opgaver i forbindelse med personsager, f.eks. bisidder ved afhøring af unge, børn og unge der løber hjemmefra o.lign.

Den enkelte skole handler i forhold til elever der ikke møder i skole, f.eks. vækning og afhentning af elever i hjemmet.

Ungdomsskolen varetager opgaver på det ungdomskulturelle område. Ungdomskonsulenten kan f.eks. yde hjælp til grupper i lokalsamfundet, der ønsker at etablere aktiviteter, som kan give et indholdsrigt ungdomsliv. Ungdomskonsulenten er tovholder i forhold til udmøntningen af kommunens Ungdomspolitik og kontakt til Ungdomsrådet.

Model 1 - Fritidsklubber i hele kommunen:

Fritidsklubber	Bælum	Skorping	Terndrup	Haverslev	Spiloppen	Suldrup	Ø. Hornum	Støvring	Nørager	I alt
Medlemmer	30	76	64	50	50	35	40	40	50	435
Åbningst./år	980	980	980	980	980	980	980	980	980	8820
Forældrebet.	202.950	514.140	432.960	338.250	338.250	236.775	270.600	270.600	338.250	2942775
Tilskud	280.080	474.476	423.764	364.600	364.600	301.225	377.300	322.400	364.600	3273045
Budget	483.030	988.616	856.724	702.850	702.850	538.000	593.000	593.000	702.850	6160920
Faste udgifter	37.000						54.900			91900

Tilskuddet beregnes på følgende måde:

Grundtilskud: 153.300,-  
 Medlemstilskud: 8.528,- ( løn ) og 2.463,- ( andet ) pr. medlem  
 Forældrebetaling: 615,- x 11 = 6.765,- om året

Til området er der afsat 3.316.652,- kr. i kommunalt tilskud ( incl. 91.900,- til faste udgifter )

Model 2 - mix af SFO2 og juniorklub

SFO2	Skorping	Terndrup	Haverslev	Nørager	Støvring	Ø. Hornum	Suldrup	Juniorklub	Blensrup	Bælum	St. Brøndum	Spiloppen	I alt
Medlemmer	50	49	50	50	40	40	35		26	30	15	50	435
Åbningst./år	980	980	980	980	980	980	980		120	160	120	980	8240
Forældrebet.	280.500	274.890	280.500	280.500	224.400	224.400	196.350		5.200	6.000	3.000	187.000	1962740
Tilskud	422.350	411.969	422.350	422.350	368.600	423.500	341.650		7.000	30.000	21.300	388.000	3259069
Budget	702.850	691.859	702.850	702.850	593.000	593.000	538.000		12.200	36.000	24.300	575.000	5171909
Faste udgifter						54.900			7.000	30.000			91900

Tilskuddet beregnes på følgende måde:

Der oprettes SFO'er i større byer  
 Juniorklubberne bevares i de mindre lokalsamfund  
 Forældrebetalingen og åbningstiden i juniorklubberne fortsætter uændret  
 Forældrebetalingen i SFO2 fastsættes til 510,- x 11 = 5.610,- om året  
 Tilskud til juniorklubberne fortsætter uændret  
 Tilskud til SFO2 beregnes som model 1

KF

14 MAJ 2008

Bilag til punkt

7

## **Organisering af klubområdet - opsamling på bestyrelsernes svar i 2. høringsrunde.**

Der er indkommet høringssvar fra bestyrelserne ved:

Blenstrup skole  
Haverslev skole  
Hellum skole  
Karensminde skolen  
Ravnkilde skole  
Skibstedskolen (bestyrelsen afholder sig fra at udtale sig i forhold til organisering af klubområdet)  
Skørping skole  
Sortebakkeskolen  
Sønderup, Suldrup og Kirketerp skoler  
Terndrup skole  
Øster Hornum skole  
Rebild kommunale Ungdomsskole

Desuden har Skørping skole fremsendt sit høringssvar fra 1. høringsrunde, da det ikke er blevet fremsendt tidligere.

I høringssvarene forholder bestyrelserne sig til to modeller for organisering af klubområdet:

- Model 1 viser en økonomisk fordeling med udgangspunkt i hidtil kendte tildelingsprincipper gældende for nuværende SFO2-ordninger. Der er kalkuleret med ordninger i 9 større byer.
- Model 2 viser en fordeling ud fra, at der oprettes ordninger lig model 1 i 7 større byer samtidig med, at de nuværende juniorklubber fortsætter uændret i de mindre lokal-samfund og Spiloppen ved SIF.

### Blenstrup skole:

Som udgangspunkt peges der på model 2, hvor juniorklubben i Blenstrup bevares. Bestyrelsen rejser flere spørgsmål, der vedrører muligheden for:

- at udvide tilbuddet med flere åbnedage
- at kombinere ungdomsklub og fritids-/idrætsaktiviteter
- at organisere klubtilbuddet i et samarbejde mellem flere skoler
- at lade forældre varetage en del af arbejdet i ungdomsklubben og derved reducere prisen

### Haverslev skole:

Anbefaler en juniorklub under Ungdomsskolen. Der udtrykkes bekymring for den høje forældrebetalingens indflydelse på antallet af børn, der vil søge tilbuddet.

### Hellum skole:

Er af den opfattelse, at der bør være mulighed for at etablere fritidsklubber eller SFO2 ved skoler af Hellum størrelse, hvis der er ønske og behov for det. Ser sig ikke i stand til at kommentere de to konkrete modeller.

#### Karensmindeskolen:

Foreslår at der lægges op til forskellige løsninger, hvor lokale forhold og behov tages i betragtning.

Hvad angår Støvring by, ønsker bestyrelsen at bevare Svinget som en SFO2 med tæt tilknytning til skolen og Søhulen (SFO1).

Der lægges i argumentationen vægt på det nære samarbejde mellem institutionernes medarbejdere og den forebyggende indsats overfor aldersgruppen 4.-6.klassetrin og specialklasseleverne. Bestyrelsen mener, at SFO2 i folkeskoleregiet understøttes af Den sammenhængende Børnepolitik.

Der peges på en mulig sammenlægning af Svinget (SFO2) og Spilloppen (fritidsklub), så der etableres én stor SFO2 i Støvring by. En større SFO2 vil ifølge bestyrelsen være mere attraktiv på flere områder:

- Større mulighed for venskaber på tværs af skoler og interessegrupper.
- Børn og forældre skal ikke vælge mellem to forskellige institutioner. I stedet kan børnene vælge mellem flere forskellige aktivitetsmuligheder indenfor én SFO2.
- En større institution øger muligheden for at tiltrække og fastholde kvalificerede medarbejdere.

Bestyrelsen opfordrer til, at der afsættes kommunale midler til dækning af merudgifterne ved en ny organisering af klubområdet i Rebild kommune, så der ikke bliver en øget forældrebetaling.

#### Ravnkilde skole

Bestyrelsen oplever, at der er stor søgning til den fredagsklub der i øjeblikket drives af frivillige fra idrætsforeningen. Der opfordres derfor til etablering af en SFO2/juniorklub i Ravnkilde. Klubben kunne evt. placeres i byens klubhus eller på skolen.

#### Skørping skole

Bestyrelsen anbefaler at klubområdet organiseres under Kultur- og Fritidsforvaltningen. Den ønsker ensartede åbningstider i hele kommunen - ideelt 5 dages åbningstid, hvor det enkelte barn tilmeldes og betaler for det antal dage om ugen, der er behov for.

Angående Skørping by udtrykkes der tilfredshed med det nuværende tilbud i ungdomshuset, der er et tilbud der bygger på fritid, samvær og kultur, og hvor børnene gives den frihed og det ansvar, som aldersgruppen har brug for.

Forældrebetalingen skal holdes på det nuværende niveau, så forældre har mulighed for at have deres børn tilmeldt, selvom de ikke bruger tilbuddet hver dag.

Bestyrelsen anbefaler, at der laves en behovsundersøgelse, der kan klarlægge børnefamiliernes ønsker, inden en endelig politisk beslutning.

#### Sortebakkeskolen

Der ønskes en SFO2 efter model 2, med en organisatorisk placering i Skoleafdelingen. Det foreslås, at der arbejdes frem mod, at SFO1 Og SFO2 placeres i et samlet tilbud under samme ledelse og med samme medarbejdergruppe, men med forskelligt indhold.

Der opfordres til, at der i forbindelse med udarbejdelse af renoveringsplaner for Sortebakkeskolen tages højde for tilbygning/ombygning med henblik på SFO1 og SFO2.

#### Sønderup, Suldrup og Kirketerp skoler:

Der peges på model 2, hvor SFO2 og juniorklubber bevares der, hvor de allerede er etableret.

Bestyrelsen ønsker at bevare organiseringen af den nuværende SFO2 i Suldrup. Det opleves som en meget velfungerende ordning, hvor der er sammenhæng mellem ledelsen af skolerne, SFO'er og SFO2, samt et tæt samarbejde mellem institutionens medarbejdergrupper. Muligheden for kombineret ansættelse i SFO1 og SFO2 giver pædagogstillingerne en attraktiv størrelse og er med til at sikre den faglighed og kontinuitet, der er en forudsætning for at kunne efterleve Den sammenhængende Børnepolitikens vision om "forebyggelse og tidlig opsporing af børn og unge med særlige behov."

Bestyrelsen mener, at en organisering under skoleafdelingen vil give den mest ukomplicerede drift af ordningerne, da de ikke spredes på to forvaltninger.

#### Terndrup skole

Bestyrelsen anbefaler at klubområdet organiseres i Kultur- og Fritidsforvaltningen.

Det understreges, at der ikke er fysisk plads til en juniorklub på Terndrup skole, men at den gerne ses placeret i nærheden af skolen.

Hvis der træffes beslutning om at etablere en SFO2 i Terndrup, foreslår bestyrelsen, at det gøres muligt for børnene i juniorklubberne i de mindre lokalsamfund også at være medlemmer af SFO2'erne i de større byer.

#### Øster Hornum skole

Der peges på model 2. Bestyrelsen oplever, at den eksisterende SFO2 udgør et væsentligt pædagogisk tilbud for børnene fra 4.-7.klasse. Tilbuddet ligger i naturlig forlængelse af arbejdet i SFO1 og varetager efter bestyrelsens opfattelse en væsentlig forebyggende opgave, som en faktor i SSP-samarbejdet.

Det anbefales at det organisatoriske tilhørsforhold til B&U-forvaltningen bevares, så tilbuddet forbliver under skolens ledelse. Desuden anbefales det, at SSP-arbejdet ligeledes får sit organisatoriske tilhørsforhold i B&U-forvaltningen.

#### Rebild kommunale Ungdomsskole

Ungdomsskolens bestyrelse anbefaler model 1. Det er bestyrelsens holdning, at al kommunal klubaktivitet naturligt ligger organiseret i Ungdomsskolen.

En samling af hele fritidsdelens midler vil gøre organisationen mere fleksibel, så midlerne kan placeres, hvor der er et aktuelt behov.

Overgangen fra fritidsklub til ungdomsklub er glidende – det giver helhed, overblik og naturlig sammenhæng at organisere fritids- og ungdomsklubber sammen.

Ifølge bestyrelsen vil den optimale løsning være, at fritidsklubber, ungdomsklubber og SSP-arbejdet samles under Ungdomsskolen.

#### Sammenfatning vedrørende organisering:

Høringssvarene giver det generelle billede, at bestyrelserne ønsker at bevare den forvaltningsmæssige organisering, som de kender den fra deres lokale tilbud. Ved skolerne i den gamle Skørping kommune ønskes tilhørsforholdet til Kultur & Fritidsforvaltningen bevaret, mens skolerne i den gamle Støvring kommune ønsker at bevare tilhørsforholdet til B&U-forvaltningen.

I Haverslev, Helligum, Ravnkilde og Nørager er der ikke noget kommunalt tilbud i dag. Her udtrykkes der ønske om etablering af kommunale tilbud i deres område. Der peges både på en forankring i B&U-forvaltningen og i Kultur & Fritidsforvaltningen.

# Omkostningsbudget Rebildløb

KF

14 MAJ 2008

## Overslag over omkostningsbudget for Rebildløbet:

Bilag til punkt 8

Pr. løber:	Anslået	Kommentarer
Porto startnummer	0,00	Bliver ikke sendt ud.
Porto resultatliste	0,00	undværes/kan ses på www
Kuverter	0,00	
T-shirt	0,00	
Medalje	0,00	Ingen medaljer, diplomer til børn, vinder præmier til voksne
Trykning resultatliste	0,00	sendes ikke ud, kan ses på www
Produktion af startnumre	0,00	AEC
Frugt, saft, chokolade m.m.	0,00	Løberne får kun det der er i poserne. Sponsoreres
Andet		

**Udgifter alt pr. løber 0,00 alle ovenstående beløb er med i beregningen!**

Fællesudgifter:	Anslået	
Lydanlæg - leje	0,00	IF FREM har et vi kan låne
Start-/målportal og hegn til bannere, leje	-1.400,00	Leje af AAM udstyr
Tidtagingsanlæg, leje + opmærkningsmat. til rute	-600,00	Fra AAM
Transport af diverse grej fra Aalborg	-300,00	IF FREM
Elforsyning	0,00	Hallen har kabler etc.
Trykning af brochure	-4.250,00	
Trykning af plakat	-500,00	Klarer vi selv
Toiletvogne	0,00	hallens toiletter vurderes at kunne dække behovet
Musikunderholdning	0,00	Trommer??
Hjemmeværn	-200,00	
Samaritter	0,00	
Betaling for benyttelse af Skørping Hallen	0,00	
Hovedpræmier 4 stk.	0,00	Omkostning kun hvis vi ikke har Nike som hovedsponsor
2. præmier	0,00	Omkostning kun hvis vi ikke har Nike som hovedsponsor
3. præmier	0,00	Omkostning kun hvis vi ikke har Nike som hovedsponsor
Udtrækningspræmier	0,00	gaver fra lokale firmaer
Annoncer	-1.000,00	bruges ikke i 2006
Produktion logoer til T-shirts	0,00	bruges ikke i 2006

Vi deler med AAM og der sponsoreres vel af Himmerland ?

Porto løbsfolder	-5.000,00	hvis der skal sendes 1000 ud
Tegning af kort	0,00	Sponsoreres af Peders kontakt
Startnumre	-4.000,00	
Forplejning af hjælpere	-2.500,00	

**I alt fællesudgifter -19.750,00**

### Sponsorer

Himmerland	2.000,00
Diverse sponsorer	0,00

Får vi dette?

**I alt sponsorer 2.000,00**

**I alt vedr. fællesudgifter -17.750,00**

Antal deltagende	Anslået udgifter pr. løber incl. fællesudg.	Overskud/underskud ved startgebyr kr. 90,- og med fradrag af fællesudgifter
150	-118,33	-4250,00
200	-88,75	250,00
250	-71,00	4750,00
300	-59,17	9250,00
350	-50,71	13750,00
400	-44,38	18250,00
450	-39,44	22750,00
500	-35,50	27250,00
550	-32,27	31750,00
600	-29,58	36250,00

## Kultur- og Fritidsudvalget

Ifølge beslutningen omkring økonomiopfølgning skal der fremlægges en større økonomivurdering på majmøderne for forbruget pr. ultimo marts. På Økonomiudvalgets møde i marts blev det besluttet, at der fremover skulle anvendes smileys til at beskrive et områdes økonomiske situation. Indeværende økonomivurdering for Kultur- og Fritidsudvalgets område tager udgangspunkt i vurderingen fremlagt på april møderne, hvor der ligeledes blev anvendt forbrugstal pr. ultimo marts, og hvor de første smileys blev givet. Denne vurdering vil behandle de områder, som er forsynet med smiley, og det vil blive beskrevet, hvilke forhold der har bevirket, at området er vedhæftet en smiley.

### Anlæg

Anlægsforbruget vil ikke blive behandlet detaljeret i indeværende vurdering, da det er begrænset, hvilket forbrug der har været. Nedenfor er der en oversigt over de rammer der er afsat på anlægsbudgettet for Kultur og Fritids udvalget i år 2008 (inkl. Overførsler).

032102 Mastruphallen	2.275.800
032105 Bælumhallen	852.000
032106 Sortebakkehallen	- 22.100
370201 Ramme til fritidsfaciliteter	930.000
370204 Iglohal	3.325.000
025 Sydhimmerlands Museum	1.328.000
899 Anlægspulje 2007 - Kultur og fritidsudvalget	- 1.060.600
364300 Plan - Stubhus	2.000.000
364301 Spillemandsmuseet - projektudarbejdelse	50.000
364302 Vandfontæne, Rebild	41.500
364303 Foreningshuset i Ravnkilde	788.500
364201 Landsbyformål	155.000
I alt	10.663.100

*Der vil i løbet af 2. kv. blive fortaget nogle tekniske omplaceringer af budgetbeløbene, f.eks. skal budgetbeløbet vedrørende iglohallen omplaceres til Sortebakkehallen og budgettet "ramme til fritidsfaciliteter" og "Anlægspulje 2007 Kultur og Fritidsudvalget" skal sammenlægges.*

### Drift.

Nedenstående følger en tabel med et detaljeret forbrugsbillede pr. ultimo marts. Oversigten er korrigeret i henhold til de beslutninger, der blev vedtaget på Byrådets møde ultimo april, dvs. primært i henhold til overførslerne fra 2007 til 2008, hvilket er årsagen til en afvigelse i forhold til tallene præsenteret på april møderne. Hertil skal næves, at det er budgettallene, der kan være ændret, ikke forbrugstallene.


Der vil som tidligere blive taget udgangspunkt i den besluttede sektoropdeling med følgende sektorer.

- 07 Fritid
- 08 Kultur og Natur
- 09 Landdistrikter

Nettoforbrugsprocenter pr. 31.03.08 er følgende:

Samlet for Kultur og Fritidsudvalget	24,62%
Sektor 07 Fritid	25,56%
Sektor 08 Kultur og Natur	18,40%
Sektor 09 Landdistrikterne	44,01%

Strukturtekst	U/I	Korr. vedt. Budget 2008	Forbrug 2008 pr. 31.03.08	Forbr. pct. 2008	Vurdering
1 Byrådet					
<b>30 Kultur og Fritidsudvalg</b>	<b>U</b>	<b>46.099.420</b>	<b>11.839.038</b>	<b>25,68</b>	
	I	- 1.257.820	- 800.655	63,65	☺
<b>07 Fritid</b>	<b>U</b>	<b>35.781.990</b>	<b>9.336.282</b>	<b>26,09</b>	
	I	- 293.600	- 265.349	90,38	☺
<b>00 Byudvikling, bolig- og miljøforanstaltninger</b>	<b>U</b>	<b>8.961.890</b>	<b>3.979.331</b>	<b>44,40</b>	
	I				
<b>32 Fritidsfaciliteter</b>					
31 Stadions, idrætsanlæg og svømmehaller	U	8.961.890	3.979.331	44,40	
	I				
35 Andre fritidsfaciliteter	U				
	I				
<b>03 Undervisning og kultur</b>	<b>U</b>	<b>26.820.100</b>	<b>5.356.951</b>	<b>19,97</b>	
	I	- 293.600	- 265.349	90,38	
<b>22 Folkeskolen m.m.</b>					
01 Folkeskoler	U	516.240	92.679	17,95	
	I	- 72.230			
<b>32 Folkebiblioteker</b>					
50 Folkebiblioteker	U	9.817.380	2.294.705	23,37	
	I	- 68.580	- 30.425	44,36	
<b>38 Folkeoplysning og fritidsaktiviteter m.v.</b>					
70 Fælles formål	U	300.060	6.670	2,22	
	I				
71 Start- og udviklingspuljen	U	115.430	3.200	2,77	
	I				
72 Folkeoplysende voksenundervisning	U	824.180	125.076	15,18	
	I				
73 Frivilligt folkeoplysende foreningsarbejde	U	2.179.090	107.627	4,94	
	I		- 43.500		
74 Lokaletilskud	U	6.927.710	1.425.907	20,58	
	I				
75 Fritidsaktiviteter uden for folkeoplysningsloven	U				
	I				
76 Ungdomsskolevirksomhed	U	5.850.460	1.301.087	22,24	
	I	- 152.790	- 191.424	125,29	
78 Kommunale tilskud til statsligt finansierede selvejende	U	289.550			
	I				
<b>08 Kultur og Natur</b>	<b>U</b>	<b>9.356.010</b>	<b>2.079.637</b>	<b>22,23</b>	
	I	- 964.220	- 535.306	55,52	☺
<b>03 Undervisning og kultur</b>	<b>U</b>	<b>9.356.010</b>	<b>2.079.637</b>	<b>22,23</b>	
	I	- 964.220	- 535.306	55,52	
<b>35 Kulturel virksomhed</b>					
60 Museer	U	1.128.930	278.721	24,69	
	I				
61 Biografer	U	147.070			
	I				
63 Musikarrangementer	U	4.551.270	1.186.694	26,07	

	I	- 1.064.220	- 334.556	31,44	
64 Andre kulturelle opgaver	U	3.528.740	614.223	17,41	
	I	100.000	- 200.750	999,99	
<b>09 Landdistrikter</b>	<b>U</b>	<b>961.420</b>	<b>423.118</b>	<b>44,01</b>	
	I				
<b>03 Undervisning og kultur</b>	<b>U</b>	<b>961.420</b>	<b>423.118</b>	<b>44,01</b>	
	I				
<b>35 Kulturel virksomhed</b>					
64 Andre kulturelle opgaver	U	961.420	423.118	44,01	
	I				
GRAND TOTAL	U	46.099.420	11.839.038	25,68	
	I	- 1.257.820	- 800.655	63,65	

## Sektor 07 Fritid.

### 00.32 Fritidsfaciliteter.

På dette område konteres tilskud til tør- og våd haller. Tilskuddene udgøres bl.a. af driftstilskud og betaling for kommunal råderet over hallerne.

Tilskuddene til hallerne udbetales halvårligt hvorfor forbrugsprocenter på 44,4% ligger under det forventede forbrug på dette tidspunkt, der kan dog komme nogle reguleringer resten af året.

Der er overført et merforbrug på kr. 65.000 fra år 2007. Budgettet på området forventes at holde.

### 03.22 Folkeskolen m.m.

På dette område registreres udgifterne til Naturskolen og en del af Skolebiblioteket.

#### Naturskolen:

Naturskolen har pr. 31.03.08 en samlet forbrugsprocent på 24,4%. Der er overført et merforbrug på kr. 15.000 fra år 2007. Budgettet på området forventes at holde.

#### Skolebiblioteket:

Området skal overføres til Børn og ungeudvalget, dette vil ske indenfor den nærmeste fremtid. Der er ingen oprindeligt budget på området, men der er overført et merforbrug fra år 2007. Området nulstilles og har derfor ingen fremtidig budgetmæssig betydning på sektor 07.

### 03.32 Folkebiblioteket.

På dette område registreres udgifter vedrørende Rebild Kommunes Folkebibliotek.

#### Folkebiblioteket:

Folkebiblioteket ligger med en netto forbrugsprocent på 23,37% til at overholde budgettet for 2008. Forbrugsprocenten skal dog ses på baggrund af at der er overført et mindreforbrug fra 2007 på 1,4 mio. kr. Budgettet på området forventes at holde.

### 03.38 Folkeoplysning og fritidsaktiviteter m.v.

#### 03.38.70 Fælles formål

På dette område registreres udgifterne til Støvring Husflidsskole samt Spejderhytten Molbjerg. Der er overført et samlet mindreforbrug på kr. 126.000 fra år 2007. Budgettet på området forventes at holde

#### 03.38.71 Start- og udviklingspuljen

På dette område registreres bl.a. projekter under fritidskonsulenten. Der er overført et mindreforbrug fra 2007 på kr. 41.000. Budgettet på området forventes at holde.

#### 03.38.72 Folkeoplysende voksenundervisning.

På dette område udbetales der tilskud til forskellige oplysningsforbund. Der er overført et mindreforbrug fra 2007 på kr. 178.000. Budgettet på området forventes at holde

### 03.38.73 Frivilligt folkeoplysende foreningsarbejde.

På dette område registreres der udgifter til aktivitetstilskud til foreninger samt drift af Spilloppen i Støvring.

- Aktivitetstilskud til foreninger. På dette område udbetales der aktivitetstilskud til foreninger i Rebild Kommune. Tilskuddet udbetales en gang årligt og udgør ca. 1,5 mio. kr. tilskuddet for 2008 er ikke udbetalt på tidspunktet for denne økonomirapport (er udbetalt i april md.).
- Spilloppen i Støvring. Med en forbrugsprocent pr. 31.03.08 på 11,09% forventes budgettet at holde.

Samlet er der overført et mindreforbrug fra 2007 på kr. 176.000. Budgettet på området forventes at holde.

### 03.38.74 Lokaletilskud.

På dette område registreres udgifter til lokaletilskud til foreninger Rebild Kommune. Der er i løbet af 2007 indgået aftale med samtlige foreninger i kommunen med henblik på at få et fælles regelgrundlag for udbetaling af lokaletilskud. Dette regelgrundlag er nu på plads og der er udbetalt lokaltilskud for 1. kv. 2008. Ud over lokaletilskud til foreningerne er der på området afsat kr.

400.000 til udendørsarealer samt kr. 87.000 til leje af lokaler på gymnasiet. På området var der et merforbrug i 2007 på kr. 390.000, men i forbindelse med behandlingen af overførslerne besluttede byrådet at tilføre området kr. 200.000 sådan at det samlede beløb til overførsel på dette område var et merforbrug på kr. 190.000. Budgettet på området forventes at holde.

### 03.38.76 Ungdomsskolevirksomhed.

På dette område registreres udgifterne til Rebild Kommunale ungdomsskole.

Rebild Kommunale ungdomsskole:

Ud over den almindelige ungdomsvirksomhed så står Rebild Kommunale Ungdomsskole også for driften af de forskellige junior- og ungdomsklubber i kommunen. Ud over disse aktiviteter står de også for forskellige rejseaktiviteter for eleverne f.eks. skirejser.

Der er overført kr. 406.000 i mindreforbrug fra år 2007. En del af det overførte beløb er dog forudbetaling fra eleverne vedr. skirejse der er afviklet i år 2008. Budgettet på området forventes at holde.

### 03.38.78 Kommunalt tilskud til statsligt finansierede selvejende uddannelsesinstitutioner.

På dette område registreres der tilskud til Folkehøjskoler og Ungdomshøjskoleelever. De er overført et mindreforbrug fra år 2007 på kr. 88.000. Budgettet på området forventes at holde.

## **Sektor 08 Kultur og Natur.**

### **03.35 Kulturel virksomhed**

#### 03.35.60 Museer.

På dette område registreres der tilskud til de forskellige museer i Rebild Kommune samt tilskud til Lokalhistorisk arkiver. Der er overført et mindreforbrug fra år 2007 på kr. 66.000. Budgettet på området forventes at holde.

#### 03.35.61 Biografer.

På dette område registreres tilskud til biografer, der er på tidspunktet for denne opfølgning endnu ikke udbetalt tilskud for år 2008. Der er overført et merforbrug fra år 2007 på kr. 7.000. Budgettet på området forventes at holde.

#### 03.35.63 Musikarrangementer.

På dette område registreres driften af Rebild Kommunes Musik og Billedskole.

Musik og Billedskolens forbrugsprocent på Netto 24,44 % pr. 31.03.08. Indeholdt i denne forbrugsprocent er en overførsel af et merforbrug fra år 2007 på kr. 289.000. Kultur og Fritidsudvalget har tilkendegivet at man ikke ønsker en reducere i aktivitetsniveauet på området og derfor vil forsøge at finde finansiering af det overførte merforbrug. Budgettet på området forventes at holde.

### 03.35.64 Andre Kulturelle opgave.

#### Kulturelle opgaver:

På dette område registreres tilskud til forskellige kulturelle formål som Bladet Kulturen, Kulturaftalen Børnekultur, Kulturaftalen Nordjylland, Opera i Rebild, Sommerskole, Venskabsbysamarbejdet, Stubhuset, Det Nordjyske Operakompagni, Rold Skov Natur- og Kulturcenter og løbende kulturelle aktiviteter. Derud over udbetales der tilskud som kompensation til de grupper der mistede indtægter i forbindelse med at kommunen overtog papirindsamlingen. Der er overført et mindreforbrug på kr. 39.000 fra år 2007. Budgettet på området forventes at holde.

#### Medborgerhuse:

På området registreres der også udgifter i forbindelse med tilskud til de forskellige kultur- og Medborgerhuse der er beliggende i kommune. Der er overført et mindreforbrug fra 2007 på kr. 85.000. Budgettet på området forventes at holde.

## **Sektor 09 Landdistrikter.**

### **03.35 Kulturel virksomhed**

#### 03.35.64 Andre kulturelle opgaver.

På dette område registreres tilskud til forsamlingshuse, landsbypulje, landsbyråd og landsdistriktskonsulent. Den forholdsvis høje forbrugsprocent på 44,01% kan forklares med at det samlede tilskud til forsamlingshusene for 2008 er udbetalt, derudover er det årlige faste tilskud fra landsbypuljen også udbetalt. Efterfølgende vil der 2 gange i løbet af år 2008 blive udbetalt tilskud fra landsbypuljen efter ansøgning. Der er overført et mindreforbrug fra år 2007 på kr. 153.000. Budgettet på området forventes at holde.