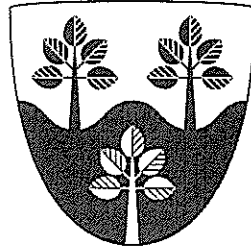


REBILD KOMMUNE



BILAG

Børne- og Ungdomsudvalget

Mødedato:

Onsdag den 05-12-2007.

Mødetidspunkt:

15:00.

Sted:

Mødelokale 1, Administrationsbygningen i Terndrup

Kunde	Kundenr	Udført af	Regnskabsår
REBILD KOMMUNE	840.00	Lars	2007
Område		Dato	Index
Løbende forvaltningsrevision - Børn- og ungeområdet.		12.9.2007	840.A.528

1.0 FORMÅL OG OMFANG

Vi har som et led i revisionen af Rebild kommunes regnskaber for 2007 vurderet om der er etableret hensigtsmæssige og betryggende interne forretningsgange for (sags)administrationen af Servicelovens regler vedrørende børn og unge og om disse efterleves.

Som udgangspunkt for denne vurdering har vi testet de væsentligste interne forretningsgange og kontroller med betydning for korrekt (sags)administration af Servicelovens bestemmelser. Vi har i den forbindelse haft et særligt fokus på følgende interne politikker, forretningsgange og kontroller:

- At kommunens samlede børnepolitik lever op til lovgivningens intentioner samt om denne er offentlig tilgængelig.
- At de udarbejdede kvalitetsstandarder er i overensstemmelse med lovens krav.
- At der foreligger interne faglige instruktioner på centrale lovområder.
- At der løbende opfanges og afdækkes mulige uhensigtsmæssigheder, svagheder og fejl i administrationen af Servicelovens, således at disse kontinuerligt justeres, tilrettes, og at konstaterede fejl i enkeltsager rettes (ledelses- og kvalitetstilsyn).
- At der løbende foretages budgetkontrol.
- At der foreligger hensigtsmæssig og betryggende intern kompetenceplan.
- At der er etableret hensigtsmæssige og betryggende forretningsgange vedrørende refusion ved særlig dyre enkeltsager.

2.0 KONTAKTPERSONER:

Afdelingsleder Lone Skov Møller

Leder af rådgivergruppen Pia Kristensen

3.0 RESULTATER:

Vurdering af kommunens samlede børnepolitik

Kommunens samlede børnepolitik er let tilgængelig på Internettet. Børnepolitikken er meget gennemarbejdet og der foreligger klare målbare mål og retningslinier. Samtidigt er dele af politikken omsat til daglige arbejdsredskaber i sagsbehandlingen.

Vurdering af kommunens kvalitetsstandarder for sagsbehandlingen.

Kommunens kvalitetsstandarder for sagsbehandlingen foreligger som en integreret del af den samlede børnepolitik. Kvalitetsstandarderne er velbeskrevne og opfylder til fulde de lovmæssige krav.

Vurdering af kommunens interne faglige instruktioner på centrale lovområder.

Der forefindes interne instruktioner på de centrale lovområder. Der er en god sammenhæng mellem de interne faglige instruktioner og den sammenhængende børnepolitik.

Vurdering af interne forretningsgange og kontroller med betydning for administrationen:

Der forefindes ingen beskrevne retningslinier vedrørende kontrol af uddata materiale fra udbetalingsystemerne.

Kmd-Aktiv (Udbetaling af tabt arbejdsfortjeneste efter Servicelovens § 42)

Indberetning til KMD-Aktiv foretages af administrative medarbejdere i sekretariatet. Der foretages på nuværende tidspunkt igen kontrol af uddata. Der arbejdes på retningslinier.

Lønssystem (Udbetaling af løn til plejefamilier mv.)

Der leveres ingen uddatamateriale fra lønsystemet. Der foretages på nuværende tidspunkt ingen kontrol af uddata. Der arbejdes på retningslinier.

Timesedler fra aflastnings- og plejefamilier samt støttekontaktpersoner mv. bliver kontrolleret og attesteret af de enkelte rådgivere inden de fremsendes til lønkontoret.

Sagsregistrering

Der foretages på nuværende tidspunkt ikke registrering af sager. Der arbejdes på at alle sager skal registreres i S&A systemet, hvilket vil ske snarest.

Der har samtidigt været problemer med kontering. Dels er der konstateret en del fejlkonteringer og dels er der forskelligartet praksis vedrørende registrantkontering.

Vurdering af det interne ledelses- og kvalitetstilsyn:

Der foreligger på nuværende tidspunkt ikke interne regler for ledelses- og kvalitetstilsyn. Der arbejdes på udvikling af regler og koncepter. En stor del af bevillingssagerne forelægges dog faglig leder til tilsyn via den interne kompetenceplan.

Vurdering af forretningsgange for løbende budgetkontrol

Den løbende budgetopfølgning og kontrol foretages af den tværgående økonomifunktion. Der foretages budgetopfølgning kvartalsvist. Budgetopfølgning i Familieafdelingen sker på enkeltsagsniveau. Økonomifunktionen fører regneark med forventet forbrug pr. borger inden for en given foranstaltning. Med hensyn til forebyggende foranstaltninger (5.21) holdes der øje med forbrugsprocenten.

Vurdering af kommunens interne kompetenceplan

Der opereres i afdelingen med en kompetenceplan der sikrer, at en stor del af sagerne (bevillingerne) skal forelægges ledelsen.

Vurdering af kommunens benyttede standarddokumenter

Kommunen benytter på de fleste områder Dafolos blanketsystem. Der benyttes på enkelte områder egne udarbejdede koncepter.

Vurdering af interne forretningsgange vedrørende refusion ved særlig dyre enkeltsager

Administrationen af refusion vedrørende særlig dyre enkeltsager foretages af den tværgående økonomifunktion. Pt. er hjemtagelse af refusion sket ud fra et samlet skøn.

Da ovennævnte pt. ikke styres på enkeltsagsniveau er det ikke muligt at foretage test af forretningsgangene. Vi vil i forbindelse med den afsluttende revision foretage test på enkeltsagsniveau.

4.0 KONKLUSION OG ANBEFALINGER:

Vi har foretaget gennemgang af eksisterende forretningsgange mv. på områderne vedrørende børn og unge efter Servicelovens bestemmelser. Vi har i den forbindelse konstateret, at der overordnet er etableret et hensigtsmæssigt og betryggende fagligt administrationsgrundlag.

Vi har dog samtidigt konstateret, at det interne dokumentations- og kontrolmiljø ikke er hensigtsmæssigt og betryggende. Vi skal i den forbindelse anbefale,

- at der foretages gennemgang af ydelseskoder i KMD Aktiv med henblik på korrekt konteringsreference

- at der foretages teknisk gennemgang af samtlige aktive bevillingssager med henblik på registrering i S&A samt korrekt bogføring
- at der etableres hensigtsmæssige og betryggende forretningsgange for dokumentationskontrol (udvikling af koncepter er igangsat)
- at der etableres hensigtsmæssige og betryggende forretningsgange for internt ledelses- og kvalitetstilsyn (udvikling af koncepter er igangsat)

Vi har herudover, jf. resultaterne i arbejdsnotaterne, konstateret at flere af specielt de gamle aktive bevillingssager er opstartet på et fejlagtigt eller mangelfuldt grundlag. Da det samtidigt er konstateret, at en del af bevillingssagerne igennem en årrække ikke har været omfattet af sagsrevision, er det vores anbefaling at revisionen udvides med en ekstraordinær gennemgang af den del af bevillingssagerne.



Børne- og Ungdomsudvalget

Mødet den: 5/12-2007

Sag nr.: 5

Skolepolitik 2008-11

Høringsudkast december 2007

INDLEDNING	3
TRIVSEL.....	5
LÆRING	7
ANSVAR.....	8
RAMMER.....	9
FRA POLITIK TIL HANDLING	10
BILAG: IDÉKATALOG.....	11
TRIVSEL.....	11
LÆRING	11
ANSVAR	11
RAMMER	12

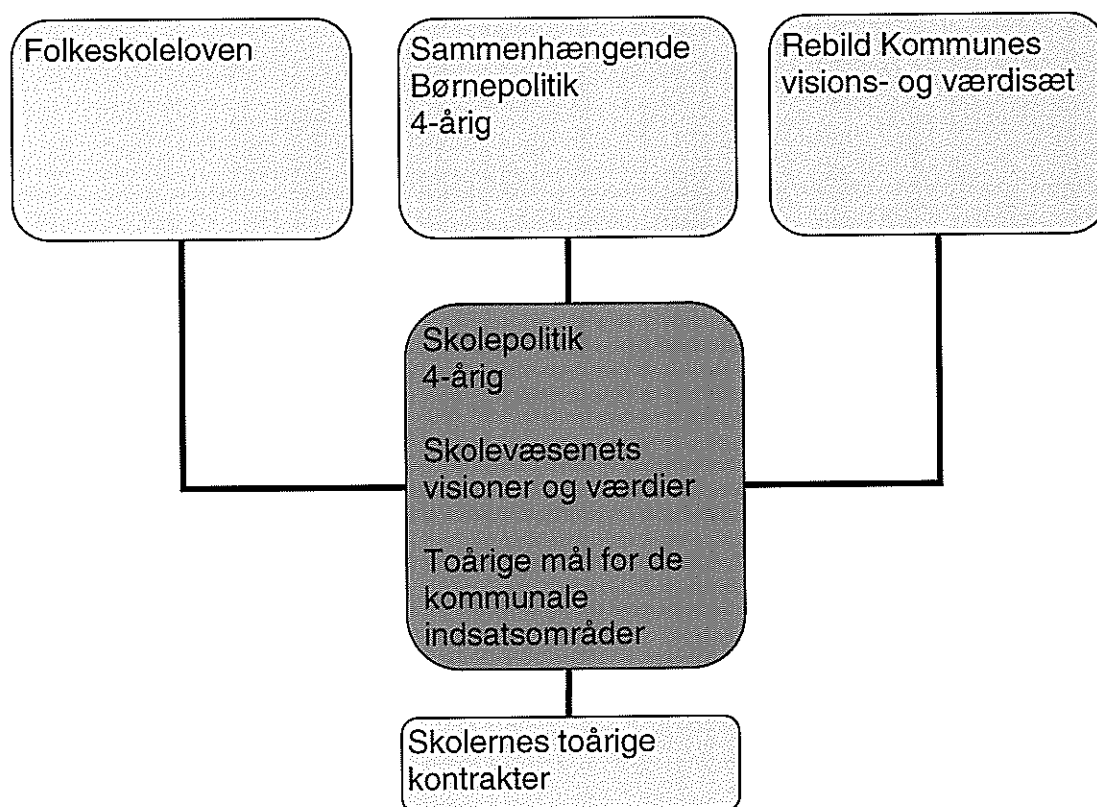
Indledning

Rebild Kommunes Byråd ønsker med "Skolepolitik 2007-11" at sætte dagsordenen for de næste års udvikling af folkeskolerne i Rebild Kommune og give kommunen et redskab til at sikre en høj kvalitet i skolens virke.

Med skolepolitikken giver Byrådet udtryk for Rebild Kommunes visioner og værdier på skoleområdet, og der er hermed formuleret klare mål og rammer for skolernes resultater i perioden. Skolefritidsordningerne er integrerede dele af skolen, og derfor refererer betegnelsen *skole* til både skolens undervisnings- og fritidsdel.

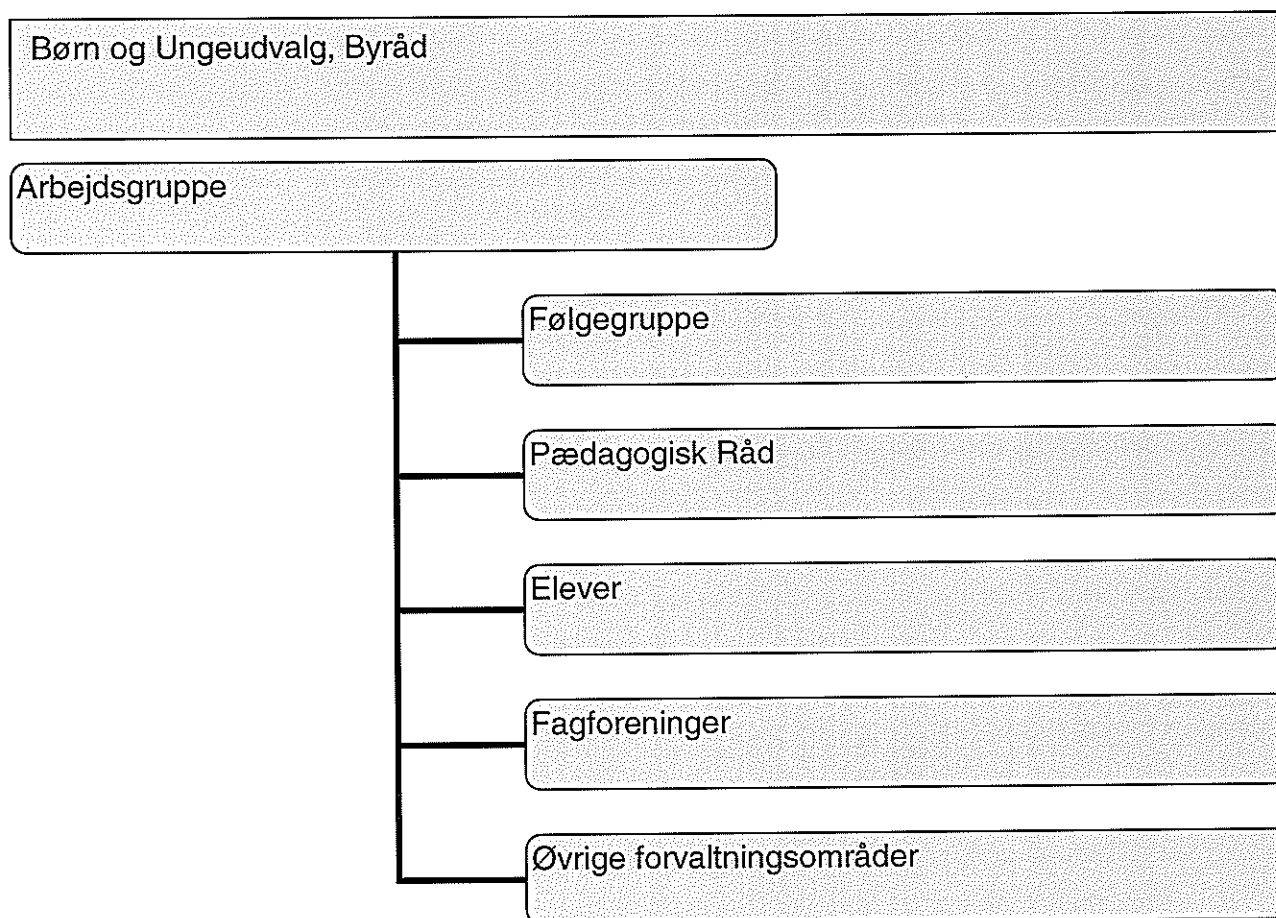
Skolepolitikken er bygget op omkring fire grundlæggende temaer med tilhørende visioner og værdier: **trivsel, læring, ansvar og rammer**. Med udgangspunkt i de fire temaer fastlægges mål for de toårige kommunale indsatsområder, der skal tegne kursen for folkeskolerne i Rebild Kommune og som indgår i skolernes toårige kontrakter. I skolernes kontrakter er der desuden mulighed for at sætte lokale mål. Målene for de kommunale indsatsområder i perioden 2008-2009 er skrevet ind i skolepolitikken og vil blive evalueret i forbindelse med den årlige kvalitetsrapport for Rebild Kommunes skolevæsen.

Skolepolitikken bygger på lov om folkeskolen og skal ses i sammenhæng med den fælles vision for Rebild Kommune, kommunens ledelsesgrundlag og øvrige visioner og politikker, der omfatter børn og unge i skolen. Skolepolitikken er en delpolitik under Den Sammenhængende Børnepolitik (2006), der har til formål at målrette indsatsen overfor børn og unge med behov for særlig støtte.



Skolepolitikken indeholder et idékatalog for udmøntning af skolepolitikken. Idékataloget indeholder forslag til konkrete aktiviteter, der kan gøre de fælles visioner og mål til virkelighed på den enkelte skole, så de afspejles i skolens daglige praksis.

Arbejdet med skolepolitikken har været en lang og konstruktiv proces, hvor alle skolens interessenter har bidraget med input og inspiration. Arbejdet har været organiseret i en arbejdsgruppe bestående af seks ledere fra kommunens skoler, samt to forvaltningsmedarbejdere. Arbejdsgruppen har løbende inddraget en stor følgegruppe bestående af forældre-, medarbejder- og lederrepræsentanter fra alle kommunens skoler. Herudover har skolernes Pædagogiske Råd og eleverne på deres ældste årgang haft mulighed for at komme med input om "Den gode skole." Forvaltningen har været i dialog med de faglige organisationer og forvaltningsområderne dagtilbudsafdeling, familieafdeling og Kultur- og Fritidsforvaltningen.



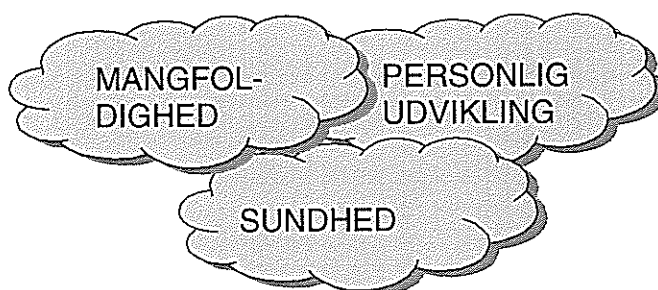
Skolens ledelse, lærere og pædagoger har i samarbejde med forvaltningen ansvaret for at udmønte Byrådets skolepolitiske visioner og udvikle skolerne i henhold til såvel folkeskolens formål som den besluttede skolepolitik. Skolepolitikken er derved et aktivt værktøj for forvaltning og skoler i den løbende planlægning og prioritering af opgaverne.

Dette udkast til skolepolitik offentliggøres og sendes i høring i skolebestyrelserne i perioden 14. januar til 10. marts 2008. I denne offentliggørelsesperiode kan alle borgere i kommunen komme med indsigelser til skolepolitikken.

For yderligere informationer om Rebild Kommunes skolepolitik henvises til skolechef Per Larsen på 99 88 77 86 eller skolekonsulent Kari Jakobsen på 99 88 77 87.

Trivsel

Rebild Kommunes skolevæsen skal være kendetegnet ved trivsel for alle



Skolevæsenets grundsyn er, at det enkelte barn er unikt og at børns forskellighed er en styrke. Der skal i et forpligtende fællesskab være rum til børnenes forskellighed og deres forskellige måder at lære på. Dette gælder såvel for de sårbare, som for de mere robuste og stærke. Skolevæsenet skal være præget af en anerkende tænkning i og omkring skolen.

Grundlaget for god undervisning og gode fritidstilbud er dygtige og engagerede medarbejdere og ledere. En forudsætning for at trives med og kunne håndtere de udfordringer, som arbejdet med børn og unge giver, er at skolens medarbejdere og ledelse udvikler de nødvendige kompetencer gennem uddannelse, nye arbejdsformer og et stort professionelt råderum. I Rebild Kommune er midlerne til kompetenceudvikling af medarbejderne lagt ud til skolerne, hvorfor prioriteringen af kompetenceudviklingsaktiviteter foregår lokalt på skolerne.

En anden forudsætning er, at samspillet mellem skolernes medarbejdere og forvaltningens specialister i form af psykologer, ergoterapeuter, talepædagoger, konsulenter, sundhedsplejersker og socialrådgivere er velfungerende, og at ressourcefordeling og ansvar er klart defineret. Her spiller de to samarbejdsfora kompetencecentermøder og tværfaglige distriktsgrupper en væsentlig rolle.

Skolerne skal i overensstemmelse med kommunens sundhedspolitik medtænke forebyggelse og sundhedsfremme i deres arbejde med børnene. Her tages udgangspunkt i sundhedspolitikens temaer natur, livsstil og transport.

Politisk vedtagne mål for perioden 2008-09:

Sundhed

Hver skole skal fastlægge lokale indsatser, der sikrer, at motion og fysisk aktivitet er del af dagligdagen i skole og SFO.

Det forudsættes, at der som minimum afholdes en årlig motionsdag og en årlig legedag i skoleregi. Desuden skal skolerne medtænke fysisk aktivitet i skolens dagligdag.

Overgange mellem børnehave og skole, samt mellem skole og ungdomsuddannelse

Skole og SFO skal i et samarbejde med børnehaver og ungdomsuddannelser sikre gode overgange til gavn for det enkelte barn/børnegrupper.

Trivsel

Folkeskolen i Rebild Kommune er som udgangspunkt for alle kommunens børn.

Børn med en udadreagerende adfærd skal derfor også som udgangspunkt kunne rummes i kommunens almindelige folkeskoleklasser.

Skolerne skal have fokus på:

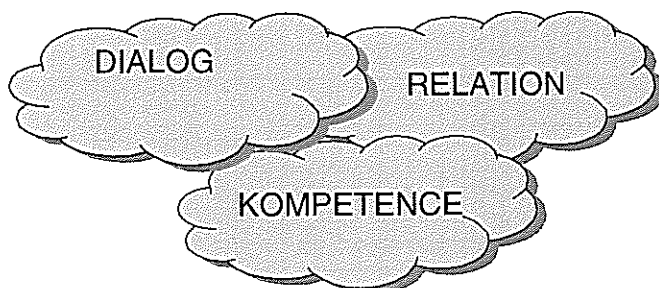
At anvende redskaber/etablere forhold der sikrer, at den øgede rummelighed ikke sker på bekostning af børns trivsel.

At sikre en god dialog med forældrene om deres børn.

At gøre den samlede forældregruppe bevidst om deres indflydelse på medansvar for klassens rummelighed og trivsel.

Læring

Skolebørn i Rebild Kommune skal lære hver dag



Undervisning er skolens kerneydelse, og udvikling af kompetencer skal være det sikre og stabile grundlag i alle kommunens skoler. De faglige og personlige kompetencer er hinandens forudsætninger og grundlag. Derfor er den alsidige, sociale og personlige udvikling af stor betydning, og denne udvikles både i de faglige og tværfaglige undervisningsforløb samt i skolefritidsordninger.

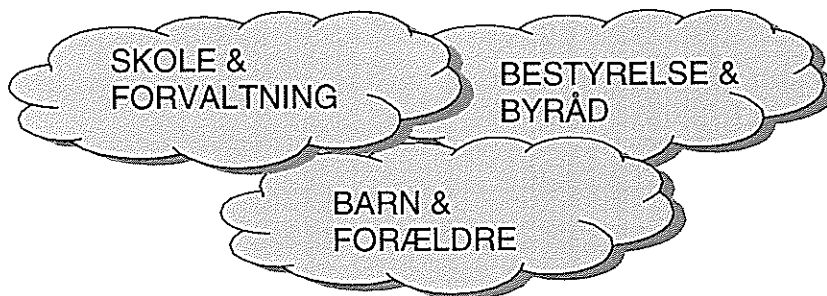
Børn og unge skal have gode faglige kundskaber. De skal udnytte alle deres evner til at erhverve sig kundskaber og færdigheder i fagene og på tværs af fagene. Det er vigtigt at skolebørnene gennem hele skoleforløbet mødes med krav og passende udfordringer, så alle børn og unge i skolen sikres de kvalifikationer, der er vigtige og nødvendige i et samfund under stadig forandring.

Børn skal udvikle sig, blive livsduelige, og de skal lære at handle kompetent i tillid til deres evner og muligheder. De skal opleve, at nysgerrigheden næres. At de udfordres til at undersøge, iagttage, eksperimentere og forundres, samt at de oplever udviklingsmuligheder og mod og lyst til at udfordre sig selv, deres relationer og omgivelserne. Det betyder, at der i elevplaner/læreplaner skal sættes mål for elevernes udvikling af bl.a. innovative kompetencer.

Denne udvikling skal bl.a. skabes gennem legeudfoldelser i skolen. Igennem legen kan barnet bearbejde sig selv og den virkelighed, det lever i, samt udfordre sig selv i forhold til omverdenen og derved få ny forståelse og erkendelse af virkeligheden. Legen har et potentiale, som støtter og udvikler tænkning, sprog, fantasi, kreativitet, social indstilling og følelser.

Ansvar

I Rebild Kommune er skolen et fælles anliggende



Skolens parter: børn, forældre, ledelse, medarbejdere, skolebestyrelse, forvaltning og Byråd skal alle tage medansvar for at skabe et godt fundament for læring.

Skolens mangfoldige udfordringer skal mødes i et samarbejde mellem alle involverede, således at medarbejdere, skoleledelse, forældre og forvaltning kan være med til at videreudvikle skolen indenfor de fælles mål og rammer. Alle parter er forpligtigede til at indgå konstruktivt i samarbejdet om skolen og det enkelte barn.

Tværfaglige fora som distriktsgrupper og kompetencecentermøder skal være med til at sikre en helhedsorienteret indsats i forhold til arbejdet med børn i problemer.

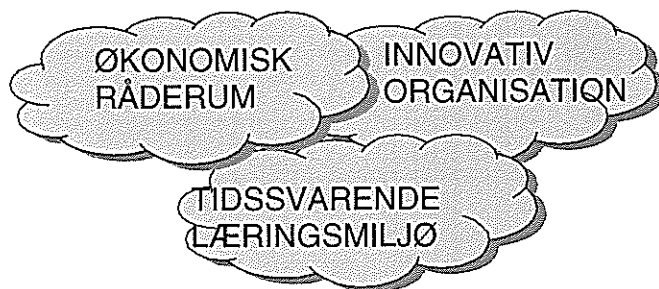
Dialogmøder mellem skolebestyrelser og politikere medvirker til at skabe konsensus omkring den skolepolitiske diskurs i kommunen.

Politisk vedtagne mål for perioden 2008-09:

Implementering af Sammenhængende Børnepolitik
Hver skole skal fastlægge lokale indsatser, der sikrer kendskabet til
Sammenhængende Børnepolitik blandt skolens medarbejdere og forældre.

Rammer

Skoler skal have hensigtsmæssige og fleksible rammer



For at imødekomme elevernes forskellige behov og forudsætninger fokuserer vi i vores undervisningstilbud på undervisningsdifferentiering, varierede undervisningsformer og fleksibel organisering af undervisningen. Skolernes fysiske indretning skal understøtte denne pædagogiske praksis ved at tilbyde fleksible og tidssvarende læringsmiljøer.

Skolevæsenet skal være en innovativ organisation, der understøtter den enkelte skole som et lærende miljø, hvor både børn og medarbejdere udvikler sig, og som forholder sig aktivt og reflekterende til hele sin virksomhed, herunder til ny viden, nye metoder og nye arbejdsformer. Organiseringen skal styrke medarbejdernes læring i arbejdslivet ved at sikre faglige fællesskaber og mulighed for kompetent sparring. Der skal udarbejdes strategier for udvikling af innovation. Innovation betyder i denne sammenhæng at skabe bedre og billigere resultater for borgerne ved at gøre tingene på nye måder.

Institutionsledelse i Rebild Kommune bygger på kontraktstyring. Denne form for selvstyring fungerer bedst, når ledelsen har et reelt økonomisk råderum. Ressourcetildelingen på skoleområdet skal sikre, at midlerne til normalundervisningen og fritidstilbud udnyttes, så det giver størst mulig kvalitet i arbejdet med børnene.

Fra politik til handling

Skolepolitikken er fireårig og dens overordnede visioner og værdier revideres næste gang i 2011 i umiddelbar forlængelse af arbejdet med at revidere Den Sammenhængende Børnepolitik.

I august 2009 fastlægger Børn og Ungeudvalget efter indstilling fra forvaltningen mål for de toårige kommunale indsatsområder for perioden 2010-11. Forud for indstillingen indhenter forvaltningen forslag til nye indsatsområder ved skolernes Pædagogiske Råd. Udarbejdelsen af forslag baseres på en evaluering af de kommunale indsatsområder for perioden 2008-09.

Bilag: Idékatalog

Idékataloget indeholder idéer til, hvordan skolepolitikken kan udmøntes i konkret handling. Der er tale om idéer fra elevernes på skolernes ældste årgang, skolernes Pædagogiske Råd, følgegruppe af medarbejdere, forældre og skoleledere.

Trivsel

Idéer til hvordan vi opnår øget trivsel for alle:

- Lave madordning og evt. kantine på skolerne
- Give eleverne adgang til koldt vand
- Inddrage LP-metoden i skolens arbejde
- Anvende positiv feedback overfor børnene
- Etablere tutorordning for nyansatte medarbejdere
- Udvikle målcirkler som et redskab i arbejdet med elevernes sociale og personlige kompetencer
- Have fokus på at videreudvikle de dele af elevplanerne, der omfatter elevens sociale og personlige kompetencer

Læring

Idéer til hvordan vi bedst understøtter læring i skolen:

- Give eleverne større mulighed for medindflydelse i valget af arbejdsform
- Øge fokus på betydningen af arbejdsro i undervisningen
- Medtænke større grad af elevaktivitet i undervisningen
- Optimere brugen af IT i undervisningen, herunder IT-rygsække
- Indføre lektiecaféer
- Tilstræbe at undervisningen i størst muligt omfang varetages af linjefagsuddannede lærere eller lærere med tilsvarende kvalifikationer
- Øge opmærksomheden på de professionelle betydning for elevernes indstilling til skolearbejdet

Ansvar

Idéer til hvordan vi bedst forvalter vores fælles ansvar for skolen:

- Børnene møder velforberedte i skole
- Børnene er udhvilede
- Sikre klare aftaler om gensidige forventninger og ansvar mellem skole og hjem
- Inddrage børnene med rettigheder og pligter
- Skolernes resultater gøres synlige
- Klar opgave- og kompetencefordeling mellem skoler og forvaltning
- Alle niveauer tager ansvar for at sprede de gode historier om skolen
- Skolebestyrelserne sender signaler til forældrekredsen om deres ansvar for såvel eget barn som for fællesskabet i klassen/skolen

Rammer

Idéer til hvordan der skabes hensigtsmæssige og fleksible rammer:

- Skabe gode vilkår for tværfagligt samarbejde
- Styrke erfaringsudvekslingen mellem skolevæsenets medarbejdere
- Prioritere midler til efteruddannelse af skolens medarbejdere
- Forvaltningsmæssig opbakning til lokale initiativer, f.eks. i form af tilskud fra udviklingspulje til innovative tiltag
- Etablere praktiske opbevaringsforhold, f.eks. ved opsætning af elevskabe

Kommissorium for udarbejdelse af forslag til ny organisering af specialundervisning, specialpædagogisk bistand og tosprogsundervisning.

Formål og baggrund for arbejdet:

Børne- og familiesynet i Rebild Kommunes Sammenhængende Børnepolitik er båret af en overordnet vision om, at alle børn og unge har ret til et godt liv – et liv i trivsel. På skoleområdet er det målet, at så mange børn som muligt kan trives i et almindeligt skoletilbud, eventuelt suppleret med indsatser i form af tosprogsundervisning, forebyggende specialundervisning på baggrund af enten faglige vanskeligheder eller AKT-problematikker. Skoleområdet målsætninger skal nås i et samarbejde på tværs af det samlede Børn og Ungeområde.

Der vil imidlertid være børn og unge, der har brug for mere specialiserede skoletilbud i form af enkeltintegreret specialundervisning eller specialundervisning i specialklasse, på specialskole, på opholdsted eller i modtageklasse. I de tilfælde er det af stor vigtighed, at barnet kan visiteres til et undervisningstilbud, der har netop den specifikke faglige kompetence, der kan understøtte barnets trivsel.

I forbindelse med kommunesammenlægningen blev tildelingen til forebyggende specialundervisning og tosprogsundervisning harmoniseret ved en elevtalsreguleret ressourcetildelingsmodel. De specialiserede skoletilbud blev ikke harmoniseret. Alle eksisterende specialklasser, modtageklasser og specialskoler blev videreført i den ny Rebild Kommune med de ressourcetildelinger, der var gældende i de tre gamle kommuner.

På baggrund af visitationerne til specialiserede skoletilbud i 2007 har forvaltningen vurderet, at det er nødvendigt at revurdere de eksisterende skoletilbud, både hvad angår kapacitet og målgrupper.

I 2007 er der ligeledes konstateret et stort pres på budgettet på specialundervisningsområdet. Ledelsen i Børn og Ungdom har i samarbejde med den kommunale revision foretaget en analyse af området. Formålet har været at skabe overblik over såvel de økonomiske som organisatoriske rammer, forudsætninger og muligheder med henblik på at opnå bedst mulig udnyttelse af ressourcerne. Analysen har omfattet statusbeskrivelser, herunder opgørelser af forventet årsforbrug, forslag til økonomisk styring og visitation.

Forvaltningen vurderer, at det er nødvendigt at revurdere organiseringen af specialundervisning, specialpædagogisk bistand og tosprogsundervisning i Rebild kommune. Undersøgelser viser, at mange børn med særlige behov har større udbytte af at være sammen med velfungerende børn frem for eksklusion til andre tilbud. Der overordnede formål med arbejdsgruppens arbejde er i et samarbejde med Familieafdeling, Sundhedsforvaltning, og Kultur og Fritidsforvaltning

at rumme flere børn med særlige behov i nærmiljøets skole, frem for at udskille til specialtilbud

Dette mål nås gennem en organisationsform der:

- styrker den pædagogiske udvikling og nytænkning i relation til rummelighed og kvalitet i undervisningen.
- understøtter samarbejdet skolerne imellem med henblik på at styrke pædagogisk udvikling og etablering af et direkte og konkret samarbejde om vanskelige opgaver
- understøtter at ressourcerne bruges så fleksibelt og effektivt som muligt i relation til elevens behov.

Det er forvaltningens grundidé, at en budgetfordelingsmodel, der er baseret på høj decentralisering af specialundervisningsmidlerne, vil være med til at øge skolernes drivkraft i forhold til at arbejde med større rummelighed og inklusion på skolen.

Opgaven

Opgaven falder i to dele, en analysedel og udarbejdelse af forslag til ny organisering, ny fordeling af ressourcer og personale.

Analyse:

- En redegørelse for økonomien på specialundervisningsområdet, herunder udgifter til forebyggende specialundervisning og til specialiserede skoletilbud på Skibstedskolen og i specialklasser
- En redegørelse for økonomien på tosprogsundervisningsområdet, herunder udgifter til alm. tosprogsundervisning og til undervisning i modtageklasser.
- En redegørelse for udgifter til elevtransport i forbindelse med specialundervisning og tosprogsundervisning.
- En beskrivelse af hvordan opgaverne på specialundervisningsområdet er fordelt mellem skoler, PPR og skoleafdeling, og en vurdering af, i hvor høj grad organiseringen understøtter en inkluderende tænkning.
- En nærmere analyse og beskrivelse af de enkelte kommunale specialklasser, modtageklasser og Skibstedskolen med hensyn til målgruppe, aldersgruppe, pædagogisk indhold og lokalekapacitet. Herunder skolernes bud på fremtidig målgruppe, pædagogisk indhold og lokalekapacitet.
- En oversigt over antal af elever der er henvist til specialklasser, modtageklasser og Skibstedskolen.
- En vurdering af det forventede fremtidige behov indenfor de forskellige modtageklasse- og specialklassekategorier.
- En vurdering af det forventede fremtidige ressourcebehov i forbindelse med almindelig specialundervisning, herunder indsatser i forhold til børn i såvel faglige som AKT-problemer.
- En vurdering af mulighederne for udlægning af specialundervisningsressourcer til skolerne, herunder en vurdering af behovet for centrale midler til akutte specialundervisningstilbud og indsatser.

Forslag til ny organisering:

- Beskrivelse af en opgavefordeling mellem skoler, PPR og skoleafdeling, der understøtter en inkluderende tænkning, herunder beskrivelse af visitationsprocedurer.
- Beskrivelse af de fornødne specialklassetilbud og forslag til placering, normering og økonomisk bevilling og udgifter til transport.
- Beskrivelse af en ressourcefordeling mellem skoler, PPR og skoleafdeling, der sikrer den bedst mulige udnyttelse af de økonomiske midler på specialundervisningsområdet.

Organisering af arbejdet

Arbejdet organiseres i en arbejdsgruppe bestående af skolelederne Peter Hansen, Jens Jørgen Jensen og Torben Rune, SFO-leder Anni Iversen, ledende psykolog Steen Petersen, økonomimedarbejder Allan Nielsen, repræsentant fra familieafdelingen, skolechef Per Larsen, skolekonsulent Helle Grynderup og skolekonsulent Kari Jakobsen.

Desuden nedsættes der en følgegruppe bestående af lederrepræsentanter fra specialklasserne ved skolerne Bavnebakken, Blenstrup, Karensminde, Sortebakken, Suldrup og Terndrup, samt

fra Skibstedskolen. Arbejdsgruppen inddrager løbende følgegruppens faglige viden på det specialpædagogiske felt.

Arbejdsgruppen inddrager den kommunale revisions rapport i sit arbejde.

Arbejdsgruppen inddrager løbende hele skoleledergruppen, samt efter behov medlemmer af skoleledelserne på skoler med specialklasser og Skibstedskolen.

Herudover inviterer arbejdsgruppen Handicaprådet til dialog om arbejdsgruppens arbejde.

Tidsplan

Arbejdsgruppen mødes første gang den 18. december og afrapporterer inden den 11. februar.

Forslaget til ny organisering af specialundervisning, specialpædagogisk bistand og tosprogsundervisning sendes i høring i skolebestyrelserne i perioden 25. februar – 30. marts 2008, med efterfølgende politisk behandling i april 2008.

Økonomi:

- Det udarbejdede forslag til ny organisering af specialundervisningen skal kunne holdes indenfor den eksisterende økonomiske ramme.

REBILD KOMMUNE
Skørping Skole
Etape 2, 1970 fløjen

Byggeregnskab pr. 06. november 2007
Excl. moms

	Acceptsum	Disponeret	Anvist	Rest til anvisning
Konto 301 27 055-05 - Håndværkerudgifter	5.119.611,00	5.250.718,40	5.250.718,40	0,00
Konto 301 27 005-03 - Tjenesteydelser uden moms	20.000,00	28.610,00	28.610,00	0,00
Konto 301 27 008-05 - Øvrige tjenesteydelser m.v.	660.000,00	699.853,34	699.853,34	0,00
I alt anskaffelsessum, byggeri	<u>5.799.611,00</u>	<u>5.979.181,74</u>	<u>5.979.181,74</u>	<u>0,00</u>

REBILD KOMMUNE
Skørping Skole
 Etape 2, 1970 fløjen

Byggeregnskab pr. 06. november 2007
 Excl. moms

	Acceptsum	Disponeret	Anvist	Rest til anvisning
SPECIFIKATIONER				
Konto 301 27 055-05 - HANDVÆRKERUDGIFTER	5.119.611,00	5.250.718,40	5.250.718,40	0,00
ENTREPRISESUM/ACCEPTER	5.007.611,00	4.999.597,00	4.999.597,00	0,00
Råhusentreprisen	872.000,00	872.000,00	872.000,00	0,00
Egon Christensen A/S				
Faktura 4965, 30/11-06, 1. a/c			89.500,00	
Faktura 5006, 19/12-06, 2. a/c			113.500,00	
Faktura 5097, 30/01-07, 3. a/c			234.557,00	
Faktura 5164, 28/02-07, 4. a/c			211.765,00	
Faktura 5188, 28/03-07, 5. a/c			118.228,00	
Faktura 5291, 02/05 07, 6. a/c			73.450,00	
Faktura 5316, 30/05 07, slutregning			31.000,00	
Tømrer-/snedkerentreprisen	1.769.376,00	1.769.376,00	1.769.376,00	0,00
Aarestrup Tømrerforretning A/S				
Faktura 9021, 20/12-06, 1. a/c			152.519,00	
Faktura 9047, 31/01-07, 2. a/c			209.193,80	
Faktura 9065, 28/02-07, 3. a/c			566.306,80	
Faktura 9088, 28/03-07, 4. a/c			496.000,00	
Faktura 9102, 27/04 07, 5. a/c			207.237,60	
Faktura 9116, 01/06 07, slutregning			138.118,80	
VVS og El-entreprisen	1.126.200,00	1.126.200,00	1.126.200,00	0,00
Brdr. Thomsen A/S				
Faktura 35657, 30/11-06, 1. a/c			49.401,25	
Faktura 35820, 29/12-06, 2. a/c			10.465,00	
Faktura 60153, 31/01 07, 3. a/c			244.188,75	
Faktura 60281, 27/02 07, 4. a/c			170.466,25	
Faktura 60492, 29/03 07, 5. a/c			526.805,00	
Faktura 70082, 30/04 07, 6. a/c			103.288,75	
Faktura 70230, 31/05 07, slutregning			21.585,00	
Malerentreprisen	435.215,00	435.215,00	435.215,00	0,00
Kongerslev Malerforretning				
Faktura 3614, 01/03 07, 1. a'conto			35.000,00	
Faktura 3678, 02/04 07, 2. a/c			100.000,00	
Faktura 3702, 01/05 07, 3. a/c			175.000,00	
Slutfaktura 3744, 01/06 07			125.215,00	
Gulventreprisen	383.525,00	383.525,00	383.525,00	0,00
Jul Nielsen Entreprise A/S				
Faktura 32751, 28/02 07, 1. a'conto			109.250,00	
Faktura 32919, 30/03 07, 2. a/c			250.000,00	
Faktura 33140, 30/04 07, 3. a/c			30.000,00	
Kreditnota 33506, 30/06 07			-5.725,00	

REBILD KOMMUNE
Skørping Skole
 Etape 2, 1970 fløjen

Byggeregnskab pr. 06. november 2007
 Excl. moms

	Acceptsum	Disponeret	Anvist	Rest til anvisning
<u>CTS-entreprisen</u>	<u>42.335,00</u>	<u>37.710,00</u>	<u>37.710,00</u>	<u>0,00</u>
Nordjydsk Elektronik				
Faktura 748, 06/06 07, slutregning			37.710,00	
Besparelse termostatventiler på toiletter		-4.625,00		
<u>Kablings-entreprisen</u>	<u>26.700,00</u>	<u>26.700,00</u>	<u>26.700,00</u>	<u>0,00</u>
Frandsen Installation				
Slutfaktura 33670, 19/06 07			26.700,00	
<u>Leje af pavilloner</u>	<u>202.000,00</u>	<u>198.611,00</u>	<u>198.611,00</u>	<u>0,00</u>
Nordic Byg				
Faktura 42588, 16/11-06, per 07/11-06 - 06/12-06			58.048,00	
Faktura 42792, 04/12-06, per 07/12-06 - 06/01-07			21.000,00	
Faktura 43039, 04/01-07, per 07/01-07 - 06/02-07			21.000,00	
Faktura 43301, 06/02-07, per 07/02-07 - 06/03-07			21.000,00	
Faktura 43531, 05/03-07, per 06/04-07 - 06/03-07			21.000,00	
Faktura 43772, 04/04-07, per 07/04-07 - 01/05-07			17.500,00	
Faktura 44468, 13/06-07, fragt retur og rengøring			39.063,00	
<u>Handicaptoliet</u>	<u>150.260,00</u>	<u>150.260,00</u>	<u>150.260,00</u>	<u>0,00</u>
Er udført			150.260,00	
<u>Vejrtilsforanstalt., udtørring, byggestrøm mv.</u>	<u>32.000,00</u>	<u>52.700,28</u>	<u>52.700,28</u>	<u>0,00</u>
EnergiNord, faktura pr. 07/02 07, 08/11-31/01 07		1.722,99	1.722,99	
EnergiNord, faktura pr. 13/03 07		27.659,57	27.659,57	
EnergiNord, faktura pr. 04/04 07		975,93	975,93	
EnergiNord, faktura pr. 03/04 07		1.028,09	1.028,09	
El regning oplyst af Rebild Kommune		14.238,70	14.238,70	
Egon Christensen, faktura 5166, 28/02 07		7.075,00	7.075,00	
<u>Uforudseelige udgifter</u>	<u>80.000,00</u>	<u>198.421,12</u>	<u>198.421,12</u>	<u>0,00</u>
Frandsen Installationer, flytning af EDB-lokale		40.000,00	40.000,00	
Frandsen Installationer, montering af edb og telefonstik oplyst af Rebild Kommune		14.983,00	14.983,00	
Brødrene Thomsen, fakt. 35819, 29/12-06, afsp. ventil		23.715,00	23.715,00	
Brødrene Thomsen, fakt. 60155, 31/01-07, demont. antenneanlæg		1.875,00	1.875,00	
Brødrene Thomsen, fakt. 60154, 31/01-07, El-tracing		13.311,66	13.311,66	
Brødrene Thomsen, fakt. 60283, 27/02-07, 7 tagventilatorer		11.800,00	11.800,00	
Brødrene Thomsen, fakt. 60282, 27/02-07, udskift. Afspærringsventiler		4.185,00	4.185,00	
Brødrene Thomsen, fakt. 60498, 29/03-07, tilskæring og opsætn. Af kanallåg		2.700,00	2.700,00	
Brødrene Thomsen, fakt. 60500, 29/03-07, demontering af antenneanlæg		625,00	625,00	
Brødrene Thomsen, fakt. 60497, 29/03-07, demontering af radiator		763,80	763,80	
Brødrene Thomsen, fakt. 60496, 29/03-07, ændring af gasrør over loft		1.350,00	1.350,00	
Brødrene Thomsen, fakt. 60502, 29/03-07, fjernelse af 7 stk. ventilatorer		4.550,00	4.550,00	
Brødrene Thomsen, kr.nota 70231, 31/05 07,		-1.476,04	-1.476,04	

REBILD KOMMUNE
Skørping Skole
Etape 2, 1970 fløjen

Byggeregnskab pr. 06. november 2007
 Excl. moms

	Acceptsum	Disponeret	Anvist	Rest til anvisning
Egon Christensen, faktura 5165, 28/02 07, aftaleseddel 1, udbedring af revner i skillevægge, ref. Pkt. 3,5 - 50%		9.374,00	4.687,00	
Egon Christensen, faktura 5189, 28/03 07, aftaleseddel 1, udbedring af revner i skillevægge, ref. Pkt. 3,5 - rest			4.687,00	
Egon Christensen, faktura 5190, 28/03 07, aftaleseddel 3, etablering af trægulv		5.000,00	5.000,00	
Egon Christensen, faktura 5473, 30/07 07, aftaleseddel nr. 4. Rep. af eksist. kloak		4.965,70	4.965,70	
Jul Nielsen, faktura 33194, 11/05-07, opretning fællesrum		5.950,00	5.950,00	
Ekstraarbejde "Alarmanlæg" i h.t. bygherremøde nr. 5		35.090,00	35.090,00	
Aarestrup Tømrer, faktura 9116, 01/06 07, aftaleseddel 1		9.700,00	9.700,00	
Aarestrup Tømrer, faktura 9116, 01/06 07, aftaleseddel 3		8.959,00	8.959,00	
Aarestrup Tømrer, faktura 9116, 01/06 07, aftaleseddel 5		1.000,00	1.000,00	
PROJEKTERING (301/27/005-03 → 301/27/008-05)	680.000,00	728.463,34	728.463,34	0,00
Konto 301 27 005-03 - TJENESTYDELSER UDEN MOMS	20.000,00	28.610,00	28.610,00	0,00
<u>Øvrige omkostninger (forsikringer, byggetill. mv.)</u>	<u>20.000,00</u>	<u>28.610,00</u>	<u>28.610,00</u>	<u>0,00</u>
Byggetilladelse		5.100,00	5.100,00	
Bygningsforsikring		23.510,00	23.510,00	
Konto 301 27 008-05 - ØVRIGE TJENESTYDELSER M.V.	660.000,00	699.853,34	699.853,34	0,00
<u>Revidering skolekatalog/byggeprogram</u>	<u>45.000,00</u>	<u>45.000,00</u>	<u>45.000,00</u>	<u>0,00</u>
Moe & Brødsgaard A/S Faktura 16365, 31/03 06, del af			45.000,00	
<u>Totalrådgiverhonorar</u>	<u>565.000,00</u>	<u>565.000,00</u>	<u>565.000,00</u>	<u>0,00</u>
Moe & Brødsgaard A/S				
Faktura 16365, 31/03 06, del af			15.225,00	
Faktura 16470, 13/06 06			42.018,75	
Faktura 52167, 11/10 06, 1. a/c			250.000,00	
Faktura 52713, 16/11 06, 2. a/c			75.000,00	
Faktura 53206, 14/12 06, 3. a/c			25.000,00	
Faktura 53647, 31/12 06, 4. a/c			25.000,00	
Faktura 54101, 14/02 07, 5. a/c			25.000,00	
Faktura 54483, 09/03 07, 6. a/c			25.000,00	
Faktura 54948, 13/04 07, 7. a/c			25.000,00	
Faktura 55357, 11/05 07, 8. a/c			25.000,00	
Faktura 55874, 19/06 07, 9. a/c			25.000,00	
Faktura 57270, 19/09 07, slutfaktura			7.756,25	

REBILD KOMMUNE
Skørping Skole
Etape 2, 1970 fløjen

Byggeregnskab pr. 06. november 2007
Excl. moms

	<u>Acceptsum</u>	<u>Disponeret</u>	<u>Anvist</u>	<u>Rest til anvisning</u>
<u>udlæg (tryk, licitation m.m.)</u>	<u>50.000,00</u>	<u>89.853,34</u>	<u>89.853,34</u>	<u>0,00</u>
Moe & Brødsgaard A/S				
Faktura 16365, 31/03 06		1.838,10	1.838,10	
Faktura 16470, 13/06 06		1.194,72	1.194,72	
M&B, faktura 16470, 13/06 06, asbestundersøgelse		1.340,00	1.340,00	
Faktura 52167, 11/10 06		31.558,87	31.558,87	
Faktura 52713, 16/11 06		21.052,50	21.052,50	
Faktura 53206, 14/12 06		13.187,88	13.187,88	
Faktura 53647, 31/12 06		1.468,80	1.468,80	
Faktura 54101, 14/02 07		7.148,17	7.148,17	
Faktura 54483, 09/03 07		1.229,26	1.229,26	
Faktura 54948, 13/04 07		1.819,57	1.819,57	
Faktura 55357, 11/05 07		1.433,80	1.433,80	
Faktura 55874, 19/06 07		609,70	609,70	
Faktura 57270, 19/09 07		5.971,97	5.971,97	

Mødet den: 5/12-2007

Sag nr.: 7

Kari Jakobsen

Fra: Per Larsen

Sendt: 12. november 2007 09:15

Til: Kari Jakobsen; Anne Grete Andreasen

Emne: VS: Vedr. byggeprojekt på Skørping Skole

Hej Kari og Anne Grete

Hermed lidt mere til byggesagen.

VH

Per

Fra: Lars Lerup Hansen

Sendt: 12. november 2007 08:56

Til: Per Larsen

Cc: Peter Hansen

Emne: Vedr. byggeprojekt på Skørping Skole

Hej Per

Med betaling af kr. 40.000,- fratrukket elregning samt diverse stik på skoleleder kontor – I alt kr. 10.778,30 – anser Skørping Skole byggeriet som værende afsluttet.

Med venlig hilsen

Lars Lerup Hansen
viceskoleleder
Skørping Skole
Himmerlandsvej 65,
9520 Skørping
direkte tlf. 9988 8042
e-mail illha@rebild.dk

12-11-2007

**HELLUM SKOLE**

Skørpingvej 78, 9520 Skørping

Tlf.: 99 88 80 35

Website: www.hellumskole.dkE-mail: iazos@rebild.dk

Hellum d. 10. september 2007

Til Byrådet i Rebild Kommune

INDGÅET

21 SEP. 2007

Rebild Kommune

Ansøgning om landsbyordning i Hellum

Hellum Skole og SFO og den aldersintegrerede institution HellumHejHuset ansøger om at etablere landsbyordning (lbo) i Hellum. Der er i ledelse, bestyrelser og medarbejdergruppe enighed om, at vi i Hellum skal etablere landsbyordning. Der er på bestyrelsesmøder, personalemøder og i MED udvalg, blevet besluttet, at der ønskes landsbyordning – USFO (udvidet skolefritidsordning)

De to institutioner har allerede i dag et fint samarbejde. Der er bl.a. i fællesskab udarbejdet et fælles værdigrundlag, der bygger på tryghed, sundhed og faglighed.

Ansøgningen tager sit udgangspunkt i folkeskoleloven § 55 bekendtgørelsen om etablering af landsbyordning:

"Med hjemmel i lovens § 55, stk. 1, kan undervisningsministeren fravige bl.a. alderskravet i det omfang, det anses for påkrævet for at bevare små skoler. Ved små skoler forstås ikke-årgangsdelte skoler samt andre skoler, der har et så lavt elevtal, at det er naturligt at sidestille dem med ikke-årgangsdelte skoler, dvs. skoler med normalt ikke over 150 elever."

Herudfra søger vi om dispensation for folkeskolens alderskrav, således at børn i børnehvealderen (3 – 6 år) kan optages.

Såfremt der gives accept af etablering af lbo, skal valg af ny fælles bestyrelse og sammensætning af denne fastsættes, så man både tilgodeser skole og pasningsdelen.

- Kommunalbestyrelsen træffer afgørelse om antallet af repræsentanter i bestyrelsen efter høring af den siddende skolebestyrelse og forældrebestyrelse
- Kommunalbestyrelsen fastsætter reglerne for valget af den nye bestyrelse



HELLUM SKOLE

Skørpingvej 78, 9520 Skørping

Tlf.: 99 88 80 35

Website: www.hellumskole.dk

E-mail: iazos@rebid.dk

- Den nyvalgte bestyrelse tiltræder i det øjeblik den nuværende skolebestyrelse fratræder og er siddende for resten af den afgående skolebestyrelses valgperiode.
- Kommunalbestyrelsen kan beslutte, at der afholdes forskudte valg af forældrerepræsentanter til den fælles bestyrelse
- Der skal udarbejdes særskilt budget og regnskab for skole og dagtilbud. Fælles budget kan kun udarbejdes i den udstrækning, at det er muligt at udskille udgifterne til dagtilbudet.

Vi anbefaler en sammensætning af bestyrelsen, der består af 7 forældrerepræsentanter, 2 lederrepræsentanter, 2 medarbejderrepræsentanter, 2 elevrepræsentanter, altså en repræsentation, der svarer til den nuværende skolebestyrelse. Vi har dog ønske om at vi sikrer en repræsentation i bestyrelsen – på forældreområdet – for børnegruppen 3 – 6 år.

I øjeblikket er vi to institutioner, der nu ansøger om at blive en institution. Det gør vi for

- At fremme gode pædagogiske tilbud
- At øge det enkelte barns kompetenceudvikling
- At sikre de bedste overgange mellem de forskellige tilbud
- At afprøve og udvikle nye samarbejdsformer
- At udnytte de administrative og ledelsesmæssige ressourcer bedre
- At samle driftsenheden med henblik på en målrettet optimal ressourceudnyttelse.

Der tildeles i øjeblikket en ressource til de to institutioner. Det er vigtigt at vi fastholder den ressource, der for nuværende tildeles. Hvis man fjerner ressourcer – f.eks. på ledelsesområdet – ser vi det ikke muligt, med de arbejdsopgaver der ligger, at etablere landsbyordning.



HELLUM SKOLE

Skørpingvej 78, 9520 Skørping

Tlf.: 99 88 80 35

Website: www.hellumskole.dk

E-mail: iazos@rebild.dk

Vi forventer, at vi kan starte landsbyordning d. 1. august 2008

Vi håber, at I ser positivt på denne ansøgning.

Med venlig hilsen

Anders Zinck Østergaard

Skoleinspektør

Henriette T. Hansen

Bestyrelsesformand i HHH

Susanne Holm

Leder af HHH

Esben Randers

Skolebestyrelsesformand

Til

Jette Christensen og Per Larsen
Rebild Kommune

Vedr. SFO på Haverslev Skole

Undertegnede har fået til opgave at komme med forslag/beskrivelse vedr.:

- Hvilke ændringer/investeringer er nødvendige for at flytte SFO børnene fra Tuen til Haverslev skole.

- Overvejelser ved
 - uændret ledelse
 - adskillelse af SFO og daginstitutionsledelse

Følgende ændringer/investeringer finder vi er nødvendige:

SFO'en skal have et lokale i indskolingsafdelingen, som bliver et "hjemme-lokale", altså et lokale som SFO'en kan indrette. Derudover skal SFO'en benytte, fortrinsvis 0. og 1. kl.'s klasseværelser og fællesrummet.

Vi vurderer der vil være følgende ekstra udgifter i forhold til den daglige drift på skolen.

El, vand, varme:	Tillægges 10 % (reguleres derefter hvert 3. år)
Rengøring:	1 ekstra time efter kl. 17.00.
Vedligeholdelse:	5.000,- (reguleres efter 3 år)

I det lokale som skal anvendes til SFO (pt. lærerforberedelseslokale) skal der nedtages skabe og reoler og disse skal opsættes andet steds. Derudover skal der ny opslagstavle til i personalerum, da Pc'erne vil dække den nuværende tavlevæg.

kr. 8.000,-

Etablering af nye EDB stik til lærerforberedelse

kr. 8.700,-

Maling af lokalet

kr. 2.500,-

Telefon og pc

kr.12.000,-

Diverse inventar

kr.66.000,-

Diverse legetøj og køkkenudstyr

kr.20.000,-

Sandkasse	kr. 8.000,-
I alt	kr.125.200,-

Alle priser er excl. moms.

Overvejelser ved uændret ledelse:

- der vil være stor fleksibilitet mellem børnehave og SFO i forhold til kapacitet.
- god sammenhæng / gode overgange mellem børnehave og SFO/skole.
- gode muligheder for kvalitetssikring af overgangen fra børnehave til skole.
- pædagogisk "rød tråd" for både børn og forældre, fra børnehave til SFO/skole.
- ledelsen, børnehave og SFO, er tæt på skoleledelsen.
- børnehavebørn hører under dagtilbudsloven, hvilket bl.a. betyder, at der er en forældrebestyrelse med dertilhørende kompetence.
- skolebørnene hører under folkeskoleloven, og dermed under skoleledelsen.

Overvejelser ved adskillelse af SFO og daginstitutionsledelse:

- SFO ledelsen er tæt på skoleledelsen.
- det bliver to forholdsvis små institutioner, hvilket kan skabe mindre fleksibilitet i driften.
- -børnehavebørn hører under dagtilbudsloven, hvilket bl.a. betyder, at der er en forældrebestyrelse med dertilhørende kompetence.
- skolebørnene hører under folkeskoleloven, og dermed under skoleledelsen.

Grunden til overvejelserne omkring flytning af SFO børnene, er manglende kapacitet i Tuen. Ved at flytte SFO børnene på skolen, bliver der to institutioner i stedet for én. Ledelsesmæssig kunne dette løses ved evt. at lave et fælles-ledelsesforsøg mellem børnehaven og SFO'en med en overordnet leder og to afdelingsledere. Den overordnede leder kunne indgå i skolens ledelsesteam.

Med venlig hilsen

Jørn Lund og Joan Straarup

Udkast til beslutningsgrundlag for organisering af SFO i Terndrup

Arbejdsgruppens afrapportering beskriver tre SFO-modeller:

1. SFO er delt i to.
En SFO for 0.-1.klasselever på Åvangen med ledelse af børnehavelederen, der refererer til skolelederen.
En SFO for 2.-3.klasselever på skolen med ledelse af SFO-leder, der refererer til skolelederen
2. SFO samles under én leder, der refererer til skolelederen. SFO har lokaler på både skolen og Åvangen.
3. SFO samles under én leder, der refererer til skolelederen. SFO har lokaler på skolen.

Af rapporteringen forholder sig til fire sæt konsekvenser:

- Børnetal
- Lokalefaciliteter
- Ressourcer
- Faglige og pædagogiske styrker og svagheder

Børnetal

Tallene der vedrører 2007 og 2008 er baseret på de elevtal, der ligger til grund for de to års budgetter. Tallene for 2008-11 er beregnet på baggrund af kommunens officielle befolkningsprognose for aldersgruppen 6-9 år og med en forventet pasningsprocent på 86 for aldersgruppen 6-7 år og en pasningsprocent på 47 for aldersgruppen 8-9 år.

År	Børnetal SFO Åvangen (6-7 år)	Børnetal SFO (8-9 år)	Samlet børnetal SFO
2007	40	28	68
2008	32	32	64
2009	44	23	67
2010	43	24	67
2011	44	26	70

Set i et femårigt perspektiv kan der forventes en stigning i det samlede børnetal i SFO i Terndrup. Prognosetallene indikere, at denne stigning vil stagnere omkring år 2015.

Lokalefaciliteter

Åvangen har ca. 200 kvm. fordelt på to rum til SFO-børn. Institutionen kan rumme 0. og 1.kl. med de nuværende lokalefaciliteter. En mindre tilbygning vil muliggøre, at Åvangen kan rumme alle SFO-børn. Skolens SFO har lokalefællesskab med undervisningsdelen og råder over ca. 500 kvm. fordelt på 6 klasselokaler, 2 grupperum og gangarealer. Hertil kommer diverse faglokaler og idrætsfaciliteter. Skolens SFO kan rumme alle SFO-børnene.

Konsekvenser af SFO-model 1:
SFO-børnene er fordelt som nu og vil ikke udløse nogle lokalemæssige konsekvenser.

Konsekvenser af SFO-model 2:
SFO-børnene er fordelt som nu og vil ikke udløse nogle lokalemæssige konsekvenser.

Konsekvenser af SFO-model 3:
Alle SFO-børn rummes i skolens lokaler.

Åvangen får frigjort ca. 200 kvm. Arealerne vil komme til at stå rimeligt ubenyttet hen fra 1. august til 1.januar, hvorefter mængden af nye børnehavebørn tager til, og det derfor giver

god mening af gøre brug af lokalerne.

Ressourcer

Ressourcetildelingen til løn i SFO tager udgangspunkt i en grundtildeling på 422.000 kr. og en børnetalstildeling på 22.318 kr. pr. barn (2008-tal). Derudover budgetteres der med et beløb på 1.632 kr. til andet pr. barn (inventar, lejetøj, forplejning, udflygt, indvendig vedligeholdelse, administration mv.) i nedenstående skema er kun angivet den børnetalsafhængige tildeling til løn, da grundtildelingen vil være ubetørret af valg af SFO-model. Ud fra løntildelingen er der beregnet en personalenormering med baggrund i en gennemsnitslønuddgift på 325.000 kr.

SFO-model	År	Børnetal	Tildeling løn (kr.)	Normering	Tildeling andet (kr.)
SFO-model 1 SFO Åvangen (6-7 år)	2007	40	892.720	2,7	65.280
	2008	32	714.176	2,2	52.224
	2009	44	981.992	3,0	71.808
	2010	43	959.674	3,0	70.176
	2011	44	981.992	3,0	71.808
	SFO skolen (8-9 år)	2007	28	624.904	1,9
2008		32	714.176	2,2	52.224
2009		23	513.314	1,6	37.536
2010		24	535.632	1,6	39.168
2011		26	580.268	1,8	42.432
SFO-model 2 og 3 SFO skolen (6-9 år)		2007	68	1.517.624	4,7
	2008	64	1.428.352	4,4	104.448
	2009	67	1.495.306	4,6	109.344
	2010	67	1.495.306	4,6	109.344
	2011	70	1.562.260	4,8	114.240

Med udgangspunkt i tallene for 2008 ser arbejdsgruppen følgende konsekvenser:

SFO-model 1 har som konsekvens, at SFO Åvangens personalenormering er på 2-3 fuldtidsstillinger. Sammenlagt med Børnehaven Åvangens 6,2 fuldtidsstillinger giver det gode muligheder for fleksibel tilrettelæggelse af arbejdet.

SFO-model 1 har som konsekvens, at skolens SFO har en personalenormering på 1,5 - 2,5 fuldtidsstillinger med få muligheder for fleksibel tilrettelæggelse af arbejdet.

SFO-model 2 og 3 har som konsekvens, at skolens SFO udvides med 2-3 fuldtidsstillinger. SFO'en opnår en størrelse, der giver gode muligheder for fleksibel tilrettelæggelse af arbejdet.

SFO-model 2 og 3 har som konsekvens, at Åvangens SFO-normering på 2-3 fuldtidsstillinger forsvinder. Børnehaven Åvangen vil således "stå alene" med sin normering på ca. 6,2 stillinger, hvilket begrænser den daglige fleksibilitet og den langsigtede planlægning.

Faglige og pædagogiske styrker og svagheder

Arbejdsgruppen er enige om, at det er væsentligt, at sikre sammenhæng i børnenes liv fra 3 - 9 år gennem et godt samarbejde mellem skole, SFO og daginstitution. Det gælder såvel personalets samarbejde, som ledelsens samarbejde omkring kontrakter, fælles indsatsområder, læreplaner/eleverplaner mv.

Arbejdsgruppens medlemmer er imidlertid ikke nået til enighed om de tre SFO-modellers faglige styrker og svagheder. Der er derfor lavet én beskrivelse, der dækker Åvangens faglige synspunkter og én beskrivelse der dækker skolens faglige synspunkter.

Åvangen:

Finn Sejrup Pedersen oplever, at institutionen Åvangen tilbyder de 3-7 årige et udviklende pædagogisk miljø. Det betragtes som en styrke, at børnene bevarer deres tilknytning til Åvangen, når de starter i børnehaveklassen. Institutionen får positive tilkendegivelser fra forældre og børn, der er glade for, at der kun er tale om ét skifte ved skolestart.

Finn er bekymret for, at den sammenhæng, der i øjeblikket er i børnenes liv fra 3-7 år, vil forringes ved en SFO-model, der placerer SFO på skolen.

SFO-model 1 er den model, som ifølge Finn Sejrup Pedersen har flest faglige og pædagogiske styrker.

Skolen:

Jens Jørgen Jensen oplever, at skolens SFO tilbyder de 8-9 årige et udviklende pædagogisk miljø. Det betragtes som en styrke, at forældrene kun skal have kontakt til én personalegruppe, når de starter i børnehaveklassen. SFO'ens styrker er et tæt samarbejde mellem skole og SFO, hvor SFO er en naturlig del af skolens arbejde, herunder forældre-møder, skole-hjem samtaler og teammøder. Skole og SFO kan tilbyde stor helhed i barnets hverdag mht. indhold, værdier og normer. SFO'en i sin nuværende størrelse er imidlertid sårbar pga. den lille personalegruppe. En samlet SFO med flere personer vil give bedre grundlag for et differentieret pædagogisk tilbud.

SFO-model 3 er den model, som ifølge Jens Jørgen Jensen har flest faglige og pædagogiske styrker.

KJ 30. oktober 2007

Kommissorium

Projektets navn	<i>Moderniserings- og udbygningsplan for daginstitutioner i Rebild K.</i>
Projektleder	<i>Maya Appel</i>
Sagsnr.	
Revisions dato	<i>26. november 2007</i>

Baggrund

Baggrunden for projektet er dels kommunesammenlægningen, der betyder, at der er et behov for at sikre lige vilkår og et ensartet tilbud inden for området i hele Rebild Kommune og dels at der både aktuelt og på sigt er nogle kapacitetsproblemer i flere lokalsamfund.

Der er pres på dagplejekapaciteten i Skørping og Støvring. Det skyldes foruden tilflytning af børnefamilier også at det er vanskeligt at rekruttere nye dagplejere i samme takt, som ældre dagplejere trækker sig tilbage fra arbejdsmarkedet.

På børnehavenområdet ses der et aktuelt og blivende pres på kapaciteten i Støvring og Haverslev, mens der i Suldrup og Skørping over årene kan forudses samme problematik – formodentlig dog kun i kortere perioder.

Dagtilbudsområdet var ét af temaerne på Byrådets visionsseminar i marts 2007 hvor udfordringerne blev diskuteret. Som opfølgning herpå havde Byrådet et temamøde om dagtilbudsområdet den 24. maj 07. Som opsamling på temamødet blev følgende beslutninger af relevans for dette projekt besluttet i Byrådet den 28. juni 07:

- Der påbegyndes i efteråret 2007 udarbejdelsen af en samlet renoverings- og udbygningsplan for legestuelokaler og daginstitutioner i Rebild Kommune med henblik på, at planen konkret kan indgå i overvejelserne omkring budgetlægningen for 2009 og overslagsårene.
- Der arbejdes i forbindelse med udbygningsplanen for dagtilbudsområdet videre med overvejelser om at påbegynde etableringen af et nyt dagtilbud for aldersgruppen 0-5 år i Støvring primo 2009.
- Der arbejdes i forbindelse med udbygningsplanen for dagtilbudsområdet videre med overvejelser om at etablere et nyt dagtilbud for aldersgruppen 0-5 år i Skørping i 2010. Herunder vurderes rentabiliteten i forhold til en eventuel opsigelse af eksisterende lejemaal.

Efterfølgende har byrådet besluttet at afhjælpe kapacitetsproblemer på dagplejeområdet i Skørping ved omlægning af en børnehaven til en midlertidig småbørnsgruppe i Børnehaven Troldehaven, hvorved presset på børnehavenpladser i Skørping er øget yderligere. Det har således været nødvendigt at etablere alternative løsninger i såvel foråret 2007 som foråret 2008.

I Haverslev arbejdes der på at imødekomme behovet for yderligere kapacitet på børnehavenområdet ved at flytte skolebørn fra Daginstitutionen Tuen til lokaler på Haverslev Skole.

Formål

Det overordnede sigte med projektet er at skabe optimale rammer for kvalitet i daginstitutionerne. På den baggrund er det projektets formål at sikre:

- Kapaciteten på området matcher behovet i skoledistrikterne.

- Daginstitutioner som rammer om moderne og tidssvarende dagtilbud for de 0-6 årige.

Resultatmål

Formålet nås ved at udarbejde en samlet kapacitets-, moderniserings- og udbygningsplan, der beskriver:

- Behovet for renovering/ ombygning/ tilbygning af eksisterende daginstitutioner samt
- Behovet for etablering af yderligere kapacitet gennem nybyggeri.

Grundlaget for at kunne udarbejde en samlet moderniserings- og udbygningsplan er følgende delopgaver:

- Status og prognose over behovet for daginstitutionspladser fordelt på lokalområder.
- Opgørelse over kapacitet i eksisterende daginstitutioner på grundlag af model for, hvordan kapacitet i daginstitutionerne fastlægges.
- Tidsplan for en eventuel afvikling af eksisterende lejemål.
- Forslag til omfang, art og geografisk placering af kapacitetsudvidelser
- Kravspecifikation til daginstitutioners fysiske indretning (idéelt set)
- Beskrivelse af aktiviteter og muligheder for læring, der skal kunne rummes i en moderne daginstitution, herunder behov for etablering af sammenhæng mellem dagpleje og børnehave.
- Statusbeskrivelse af de fysiske rammer i eksisterende daginstitutioner.
- Beskrivelser og skitser af de vurderede udbygnings- og/eller renoveringsbehov på hver enkelt daginstitution
- Afrapportering af en samlet moderniserings- og udbygningsplan

I bilag 1 ses projektets formål og resultatmål opsat i et målhierarki hvoraf de indbyrdes sammenhænge fremgår.

Succeskriterier

Projektets umiddelbare succes kan måles på at alle involverede parter opnår en positiv oplevelse af forløbet og resultaterne. Det kan måles gennem en indledende undersøgelse af deltageres forventninger til projektet og en efterfølgende slutevaluering (se mere herom under punktet evaluering).

Projektets egentlige succes kan dog først måles på længere sigt, når også de planlagte renoveringer og udbygninger af børnehaverne er gennemført. På det tidspunkt vil succeskriterierne være:

- At det er lykkedes at *skabe overensstemmelse mellem kapacitet og behov* i lokalområderne. Ventelisterne er indikator herfor.
- At der sker en god *forventningsstyring*, så Rebild Kommune opfattes som *troværdig* i sit arbejde på området. Det er således vigtigt, at moderniserings- og udbygningsplanen rent faktisk realiseres i overensstemmelse med tidsplanen for indsatserne.

Interessenter

Der er følgende interessenter i og omkring projektet:

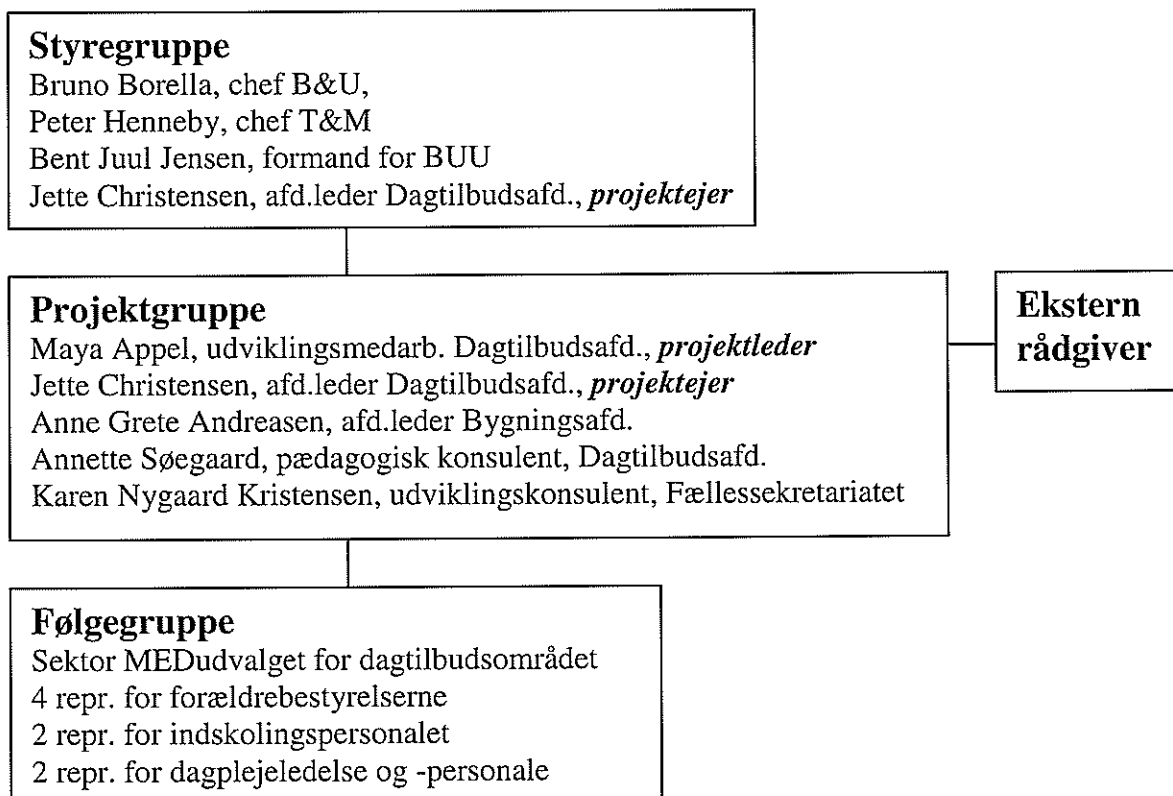
- **Forældre til børn i 0-6 års alderen (repr. ved børnehavernes og dagplejens forældrebestyrelser)**
- **Ledere og medarbejdere (Sektor-MED) på daginstitutionsområdet**
- **Ledere og medarbejdere i indskolingen**
- **Ledere og medarbejdere fra dagplejen**
- Børn i 0-6 års alderen (målgruppen)

- Ergoterapeuter
- Chefgruppen
- Byrådet

Interessenter markeret med fed skrift er de vigtigste interessenter, som gennem en plads i projektorganisationen sikres mulighed for at bidrage til og få indflydelse på projektet.

Organisering og bemanning

I projektorganisationen indgår en styregruppe, en projektgruppe, en følgegruppe og en ekstern rådgiver:



Det er vigtigt at styregruppen besidder reel beslutningskraft på området, så den kan træffe de nødvendige beslutninger undervejs i projektet. Styregruppens fornemmeste opgave er at fjerne de problemer, der kan forhindre projektgruppen i at løse opgaven. Jette Christensen udpeges som projektejer og får dermed ansvaret for, at projektet når sine mål. Eventuel eskalering af spørgsmål og problemstillinger i projektet til politisk niveau beslutes i styregruppen.

Maya Appel er leder af projektgruppen. Projektgruppen er bemanded med henblik på, at de nødvendige kompetencer og ressourcer er til rådighed for opgavens løsning. I det omfang Rebild Kommune ikke selv råder over de rette kompetencer til opgaveløsningen inddrages ekstern bistand i opgaveløsningen. Indtil videre arbejdes ud fra, at der foretages udbud af rådgiverydelserne i projektet.

Projektejer og projektleder koordinerer i det daglige mellem styregruppemøderne.

Aktiviteter

a. Status og prognose over behovet for daginstitutionspladser fordelt på skoledistrikter.

Med udgangspunkt i Rebild Kommunes nyeste befolkningsprognose udarbejdes en status og prognose for hvor stort behovet for daginstitutionspladser er og forventes at blive fire år frem. Det analyseres, hvordan inddelingen i skoledistrikter influerer på behovet.

b. Opgørelse over kapacitet i eksisterende daginstitutioner

Der er på nuværende tidspunkt fastlagt og politisk godkendt en model for, hvordan kapaciteten vurderes i den enkelte daginstitution. Modellen beskrives med henblik på at vurderingerne skal kunne reproducere, og danner grundlag for en opgørelse af den nuværende kapacitet i daginstitutionerne.

c. Rentabilitet og tidsplan for eventuel afvikling af eksisterende lejemål

Rentabiliteten ved en eventuel opsigelse af eksisterende lejemål, som anvendes til daginstitutioner, vurderes. Kapaciteten i de nuværende lejemål vil skulle erstattes af en kombination af udbygning af eksisterende og etablering af nye daginstitutioner. Der laves en tidsplan for, hvornår lejemålene udløber og dermed for behovet for eventuelle udvidelser med tilsvarende kapacitet andre steder.

d. Forslag til omfang, art og geografisk placering af kapacitetsudvidelser

På baggrund af det estimerede behov (status og prognose sammenholdt med kapacitetsopgørelsen) udarbejdes forslag til omfang (antal pladser), art (målgruppe) og geografisk placering af nødvendige kapacitetsudvidelser (nye daginstitutioner) på området i Rebild Kommune.

e. Beskrivelse af aktiviteter og muligheder for læring, der skal kunne rummes i en moderne daginstitution.

Der udarbejdes en beskrivelse af, hvilke aktiviteter og muligheder for læring, der idéelt set skal være mulighed for at rumme i daginstitutionerne. Beskrivelsen udarbejdes på grundlag af en kreativ proces i følgegruppen med henblik på at skabe en fyldestgørende og visionær beskrivelse. Som led i processen afholdes en temadag for følgegruppen suppleret med invitationer til følgegruppen for dagtilbudspolitikken samt byrådet med det formål at fastlægge nogle mål og visioner for indholdet og kvaliteten i dagpasningstilbudet i daginstitutionerne.

f. Kravspecifikation til daginstitutioners fysiske indretning (idéelt set)

På grundlag af kapacitetsmodellen og beskrivelsen af aktiviteter og muligheder for læring, der skal kunne rummes i daginstitutionerne, udarbejdes en kravspecifikation til de bygningsmæssige rammer.

g. Statusbeskrivelse af de fysiske rammer i eksisterende daginstitutioner.

Der udarbejdes en statusbeskrivelse af de fysiske rammer i eksisterende daginstitutioner. Statusbeskrivelsen omfatter ud over beskrivelser og registreringer også plantegninger og fotos af faciliteterne.

h. Beskrivelser og skitser af de vurderede udbygnings- og/eller renoveringsbehov på hver enkelt daginstitution

På grundlag af kravspecifikationen og statusbeskrivelsen af de fysiske rammer i eksisterende daginstitutioner, udarbejdes skitser og beskrivelser af de udbygninger og/eller renoveringer der skønnes at være nødvendige på hver enkelt daginstitution.

i. Afrapportering af en samlet moderniserings- og udbygningsplan

Projektets analyser, undersøgelser og resultater samles i en moderniserings- og udbygningsplan for daginstitutioner i Rebild Kommune – herunder en tidsplan og en plan for finansiering af de beskrevne behov for renoveringer og udbygninger.

Milepæle og tidsplan

Med forbehold for eventuelle ændringer af både kommissoriets og tidsplanens indhold som konsekvens af kontraktindgåelse med ekstern rådgiver på opgaven, fastsættes følgende foreløbige tidsplan og milepæle i projektet:

20.12.07	Milepæl 1: Kommissorium er vedtaget i Byrådet
01.02.08	Milepæl 2: Forvaltningen har indgået kontrakt med ekstern rådgiver
01.02.08	Milepæl 3: Projektgrundlaget er revurderet og godkendt i styregruppen
01.03.08	Milepæl 4: Beslutning om kapacitetsudvidelser er truffet i Byrådet
01.05.08	Milepæl 5: Kravspecifikation til daginstitutioners fysiske indretning er godkendt i Styregruppen
01.09.08	Milepæl 6: Udkast til udbygnings- og/eller renoveringsbehov er godkendt i Styregruppen
01.11.08	Milepæl 7: Samlet afrapportering af projektet er godkendt i Byrådet
01.12.08.1	Milepæl 8: Overdragelsesdokument er godkendt i styregruppen.

Risikovurdering

1. Der ligger et indbygget modsætningsforhold mellem ønsket om udbud af tjenesteydelser som i dette projekt og fordelene ved at inddrage en ekstern rådgiver allerede i projektets planlægningsfase. Da alle relevante kompetencer i forhold til opgaven ikke er til stede i forvaltningen er der en risiko for, at planlægningen af projektets indhold og aktiviteter ikke bliver optimal.
 - a. Risikohåndtering:
Denne risiko søges imødegået ved at angive kommissoriets beskrivelser som vejledende i forhold til opgaveløsningen ved udbudet. Det er således hensigten, at bede tilbudsgiverne om at komme med deres eget bud på, hvordan de vil løse opgaven inden for projektets formål og den økonomiske og tidsmæssige ramme Rebild Kommune kan stille til rådighed. Udvælgelseskriterierne vil derefter være den eksterne rådgiver, som forvaltningen samlet set vurderer, er bedst egnet til at løse opgaven.
2. Tidsplanen for arbejdet med dagtilbudspolitikken opererer med at politikken skal fremlægges til politisk behandling med henblik på vedtagelse i efteråret 2008. Dagtilbudspolitikken udgør alt andet lige en væsentlig del af de politiske rammer for projektet. Timing mellem de to opgaver er derfor en udfordring.
 - a. Risikohåndtering:
Gennem personsammenfald mellem personer i projektgruppen i dette projekt og arbejdsgruppen med ansvar for udarbejdelse af en dagtilbudspolitik, sikres en tæt koordinering mellem indholdet i de to projekter. Følgegruppen vedr. dagtilbudspolitik inddrages desuden i temadag om mål og visioner for indholdet og kvaliteten i dagtilbudet i daginstitutionerne (pkt. e)

Ressourceforbrug og finansiering

Der er afsat kr. 500.000 kr. i budgettet til projektet i 2008. Pengene anvendes til ekstern bistand.

Derudover skal projektleder og projektdeltagere afsætte tid til projektet. Vurdering af omfanget af ressourcebehovet afventer en mere detaljeret beskrivelse af projektets delopgaver efter udbudet er gennemført og der er indgået kontrakt med ekstern rådgiver. På grundlag af kontraktens indhold, herunder projekt- og ydelsesbeskrivelse kan der laves et estimat på, hvor mange ressourcer projektgruppen skal anvende i projektet.

Kommunikation af projektet

Ud over den kommunikation, der internt vil være i projektorganisationen og til det politiske niveau, vil der være behov for en informationsindsats i forhold til forældrebestyrelser i både dagpleje og daginstitutioner samt til personale og ledelse på daginstitutionerne. Informationen vil med fordel både kunne gives i forbindelse med projektopstart og projektafslutning. Ved projektopstart skal der bla. lægges vægt på at informere om mulighederne for at få indflydelse på projektet for evt. interesserede.

Evaluering

I starten af forløbet sikres en god forventningsafstemning omkring projektet i både styregruppe, projektgruppe og følgegruppe som grundlag for en god proces og nogle gode resultater af projektet. Der vil herudover løbende være behov for med jævne mellemrum at tage forventningsafstemningen op til revision, hvis der er forhold og vilkår i projektet som ændrer sig.

Projektet slutes af med en evaluering baseret på en dialog i både styregruppe, projektgruppe og følgegruppe om processen og de resultater, der er opnået i projektet. Som led heri nedfældes også de anbefalinger projektorganisationen videregiver til dem, der skal sikre den videre realisering af planens indhold.

Bilag

- Målhierarki for projektet.
- Milepæls-, tids- og handlingsplan for projektet.

KNK
26.11.07

Målhierarki

Projektets navn	Moderniserings- og udbygningsplan for daginstitutioner i Rebild K.
Projektleder	Maya Appel
Sagsnr.	07/19442
Revisions dato	26. november 2007

FORMAL

Skabe optimale rammer i daginstitutionerne i Rebild Kommune

Kapacitet der matcher behovet i skoledistrikterne

Børnehaver som rammer om moderne og tidssvarende dagpasningstilbud for de 0-6 årige

Samlet plan for renovering/ ombygning/ tilbygning af eksisterende daginstitutioner samt for etablering af yderligere kapacitet gennem nybyggeri.

RESULTATMÅL

Status og prognose for behovet for daginstitutionsplasser fordelt på skoledistrikter

Opgørelse over kapacitet i eksisterende daginstitutioner

Afklaring af rentabilitet og tidsplan for eventuel afvikling af lejemål

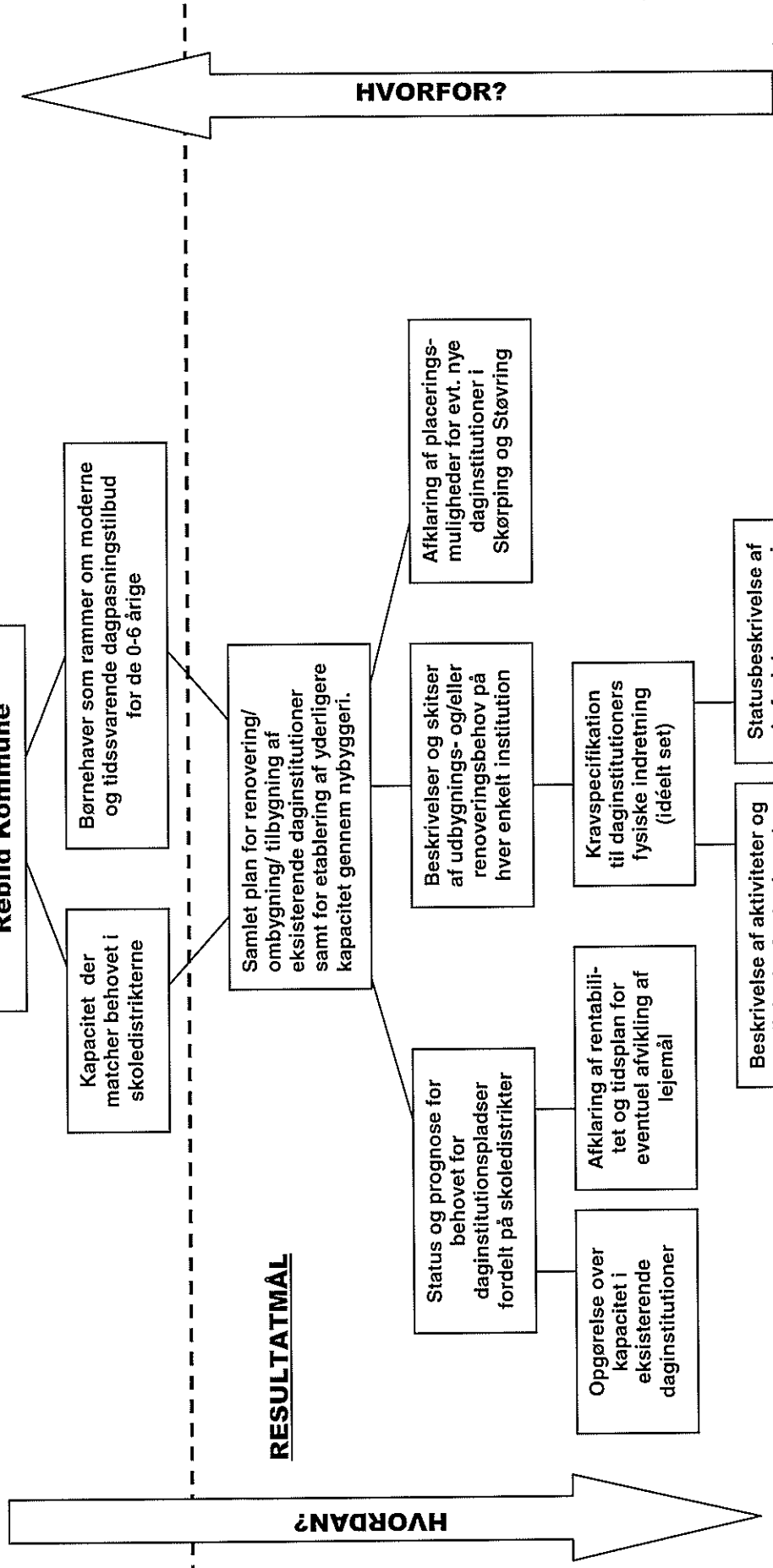
Beskrivelser og skitser af udbygnings- og/eller renoveringsbehov på hver enkelt institution

Kravspecifikation til daginstitutioners fysiske indretning (idéelt set)

Afklaring af placeringsmuligheder for evt. nye daginstitutioner i Skørping og Støvring

Beskrivelse af aktiviteter og muligheder for læring, der skal kunne rummes i en moderne daginstitution

Statusbeskrivelse af de fysiske rammer i eksisterende daginstitutioner



Sprog vurderinger af 3-årige – et tilbud til alle børn i kommunen jf. Dagtilbudsloven.

Baggrund

Nyt i Dagtilbudsloven

Sprogvurdering og sprogstimulering.

§ 11. Kommunalbestyrelsen har ansvaret for at alle 3-årige i kommunen får tilbudt en sprogvurdering, og skal efter behov tilbyde sprogunderstøttende aktiviteter og anden bistand, jf. § 4, stk. 2, i denne lov og § 4 og 4a i lov om folkeskolen.

Stk. 2. Kommunalbestyrelsen skal i forbindelse med tilbuddet om sprogvurdering til alle familier med 3-årige børn samtidig gøre familier, der ikke anvender dagtilbud, opmærksomme på muligheden for en plads i et dagtilbud.

Stk. 3. Kommunalbestyrelsen er ansvarlig for at sikre, at barnets forældre inddrages i forbindelse med sprogvurderingerne og dagtilbuddets arbejde med at understøtte børns sprogudvikling, og at forældre får vejledning i at understøtte deres børns sproglige udvikling.

Stk. 4. Kommunen skal udarbejde og offentliggøre en plan for kommunens mål og rammer for sprogvurderinger og den sprogunderstøttende indsats.

Børne- og ungdomsudvalget besluttede på mødet den 15. august 2007

”- at en arbejdsgruppe med deltagelse af forvaltning og dagtilbudsledere udarbejder forslag til plan for implementering af sprogvurderinger i Rebild Kommune.”

På denne baggrund blev en arbejdsgruppe nedsat bestående af Susanne Holm, Hellum Hej Huset, Birgitte Storgaard, Øster Hornum Børnehave, Jill Dyrland Nielsen, Natur- og idrætsbørnehaven Græshoppen og Annette Søegaard, pædagogisk konsulent.

Nedenstående rammer er udarbejdet af gruppen.

Sprogvurderinger i Rebild Kommune

Formålet med at sprogvurdere alle 3-årige er:

- At man så tidlig som mulig får øje på de børn, der har brug for en tidlig indsats på området.
- At man ved en tidlig indsats får flest mulig børn gjort klar til skolestart.
- At styrke forældrenes medansvar for barnets sprogudvikling.

Rammer for sprogvurderinger:

Hvem kan udføre vurderinger?

Der er mulighed for:

1. Talepædagoger i PPR står for at udarbejde sprogvurderinger.
Fordelen er at talepædagogerne er specialuddannede til at arbejde med børn med sprogvanskeligheder, dog har 85% af børnene ikke har brug denne specialviden.
Der er ikke økonomisk mulighed for at ansætte talepædagoger til dette arbejde og

PPR har på nuværende tidspunkt ikke ressourcer til at påtage sig opgaven. Talepædagogen kender ikke barnet og dets forældre.

2. Pædagoger i den enkelte daginstitution udarbejder disse.

Fordelen her er at pædagogerne har kontakten til barnet og dets forældre i forvejen. I flere daginstitutioner udarbejder pædagogen i forvejen en sprogvurdering - TRAS – inden forældresamtalen 3 måneder efter at barnet er startet i institutionen. Samarbejdet mellem forældrene og pædagogen er etableret og skal udbygges ved sprogvurderingen.

Indstilling 1:

I Rebild kommune indstilles det, at det er pædagogerne i daginstitutionerne, der udarbejder sprogvurderingerne.

Sprogvurderinger af børn, der ikke passes i private eller kommunale daginstitutioner:

Der er dags dato 12 børn, der ikke passes i daginstitutioner.

Tilbud om sprogvurdering til disse børn kan være:

1. PPR's talepædagog udarbejder sprogvurderingen i hjemmet.
2. Daginstitutionens sprogpædagog udarbejder sprogvurderingen i dagtilbuddet
3. En daginstitutionens sprogpædagog udarbejder sprogvurderingen i hjemmet.

Det vurderes som mest hensigtsmæssig at sprogvurderingen foretages i hjemmet. Barnet skal være tryk ved situationen, ellers er der måske ikke så meget sprog at vurdere. Det vurderes mest hensigtsmæssig at sprogvurderingen foretages af en eller to af daginstitutionernes pædagoger, da det er sprogpædagogen, der gennem arbejdet med materialet i daginstitutionen oparbejder en stor erfaring i dette.

I forbindelse med tilbuddet om sprogvurdering til alle familier med 3-årige børn vil vi samtidig gøre familier, der ikke anvender dagtilbud, opmærksomme på muligheden for en plads i et dagtilbud.

Forslag til finansieringsmodel af opgaven vedr. hjemmepassede børn:

En eller to daginstitutioner tilføres 1.500 kr. til dette arbejde pr. barn, alt incl. og denne udgift fordeles mellem alle daginstitutioner.

Indstilling 2:

Det er forvaltningens indstilling

- *At en institutionssprogpædagog varetager denne opgave og at det foregår i hjemmet (3).*
- *At finansieringsmodellen godkendes.*

Beskrivelse af handleplan for sprogvurderinger i Rebild Kommune:

Der er flere muligheder for at vælge materiale til brug for sprogvurderingerne.

Ledergruppen i Rebild Kommune ønsker at arbejde med den af dagtilbuddene kendte TRAS og det nye materiale fra Familienministeriet.

1. TRAS - Tidlig Registrering af Sprogudvikling. Det er et observationsmateriale med fokus på børns sproglige udvikling. I dette materiale er der lagt vægt på områder med stor

betydning for den sociale, følelsesmæssige og kognitive udvikling: samspil, kommunikation, opmærksomhed, sprogforståelse, sproglig bevidsthed, udtale, ordudvikling og sætningsproduktion. Mange daginstitutioner har gennem de seneste år arbejdet målrettet med materialet TRAS, som også bruges i samarbejdet med PPR. TRAS'en kan bruges gennem alle årene, barnet går i børnehave.

2. Familienministeriets materiale om sprogvurdering af alle 3-årige. Dette materiale er udarbejdet i samarbejde med Center for Børnesprog og Micro Værkstedet. Fordelen her er at det er baseret på et IT-program. Fremadrettet vil dette materiale også danne grundlag for det videre samarbejde med PPR. Dette materiale skal bruges på det tidspunkt, hvor barnet er mellem 2,10 år og 3,4 år.

Med udgangspunkt i sprogvurderingerne vil børnene blive opdelt i 3 grupper:

1. Hvor sprogvurderingen ikke giver anledning til bekymring. Disse børn vil få anbefalet en generel indsats. Ca. 85% af børnene forventes indplaceret i denne gruppering.
2. Hvor sprogvurderingen giver anledning til at der anbefales en fokuseret indsats. 5-15% af børnene forventes indplaceret i denne gruppering.
3. Hvor sprogvurderingen giver anledning til at der anbefales en særlig indsats. 5% af børnene forventes indplaceret i denne gruppering.

For begge fremgangsmåder betyder det, at hvis et barn vil blive anbefalet en fokuseret eller særlig indsats (gruppe 2 eller 3) vil begge fremgangsmåder blive brugt til yderligere afklaring.

I begge metoder vil forældrene blive inddraget i arbejdet, og få vejledning i at understøtte deres barns sproglige udvikling. Inden der foretages en sprogvurdering, vil forældrene blive inddraget. Samtidig vil pjecen fra Familiestyrelsen "Hvad siger dit barn? – Et tilbud om sprogvurdering af dit 3-årige barn" blive uddelt til forældrene.

Sprogvurderingerne vil bl.a. danne grundlag for forældresamtaler, som daginstitutionerne afholder omkring 3 måneder efter, at et barn er startet i institutionen. Her vil forældrene blive inddraget i det videre arbejde. Fordelingen af børn i de tre kategorier vil blive registreret for hver institution og for hele kommunen.

IT - program:

Der er udviklet et IT-program, som med fordel kan bruges i forbindelse med bearbejdelse af Familienministeriets materiale. Dette program vil nedsætte tidsforbruget væsentligt. I begge metoder vil der være behov for at pædagogerne kan blive koblet op på dette program. Der er i øjeblikket mulighed for at være med i en gratis prøveperiode. Programmet er udviklet af Micro Værkstedet.

Indstilling 3:

Der ønskes en forsøgsperiode over 1 år, hvor der arbejdes med de 2 ovennævnte metoder:

1. gruppe af daginstitutioner arbejder med TRAS som 1. valg. Hvis denne viser bekymring for barnets sprog (gruppe 2 eller 3), vil man efterfølgende bruge familienministeriets materiale ved den videre udredning.

2. gruppe af daginstitutioner vil bruge Familienministeriets materiale som deres første valg og der, hvor den viser bekymring for barnets sprog (gruppe 2 eller 3), vil man udvide undersøgelsen med TRAS'sen.

Der udarbejdes en ligelig fordeling af institutionerne i de 2 grupper. Evaluering af de 2 fremgangsmåder vil finde sted efter et år. Der vil bl.a. blive vurderet på pædagogernes tidsforbrug, forældreinddragelsen og sammenligne resultaterne fra de 2 grupper.

Rammer for sprogunderstøttende aktiviteter.

Sprogunderstøttende aktiviteter i Rebild kommune afhænger af barnets indplacering i de 3 grupper:

Opdelingen mellem:

1. Børn der har fået anbefalet en generel indsats.
I Rebild Kommune vil de børn, der er i denne gruppe være omfattet af daginstitutionens pædagogiske læreplan, som beskriver hvordan daginstitutionerne arbejder med:
 - At udvikle børnenes sprog gennem daglige aktiviteter
 - At udfordre børnene til sproglig kreativitet, til at udtrykke sig på forskellige måder og ved hjælp af forskellige kommunikationsmidler.
 - At støtte og udvikle børns interesse for og nysgerrighed i forhold til tegn, symboler, bogstaver og tal.
2. Børn der har fået anbefalet en fokuseret indsats.
I Rebild kommune vil der blive udarbejdet en handleplan for arbejdet med det enkelte barn og for forældrenes inddragelse. Denne sprogunderstøttende indsats vil bl.a. omhandle motorik og sprog, (krydskoordination, balanceøvelser, rim og remser) og mundmotoriske lege. Der ydes supervision ved PPR's talepædagoger.
3. Børn der har fået anbefalet en særlig indsats.
I Rebild kommune vil denne særlige indsats blive tilrettelagt i samarbejde med pædagogisk, psykologisk rådgivning. Den særlige indsats kan omfatte hjælp fra taleinstituttet eller overflytning til sproggruppe i Doktorvænget

I forbindelse med KID projektet vil der desuden blive uddannet 1 sprogpædagog i hver institution.

Indstilling 4:

Det indstilles at ovenstående principper for sprogunderstøttende aktiviteter godkendes.

Folkeskoleloven.

Kap.2.

§ 4 a. Der skal tilbydes tosprogede børn, der endnu ikke har påbegyndt skolegangen, støtte til fremme af den sproglige udvikling med henblik på tilegnelse af dansk, hvis de efter en sagkyndig vurdering har behov herfor. Tilbudet omfatter aktiviteter, der er egnet til at stimulere børnenes sproglige udvikling.

Stk. 2. Ved tosprogede børn forstås børn, der har et andet modersmål end dansk, og som først ved kontakt med det omgivende samfund, eventuelt gennem skolens undervisning, lærer dansk.

Stk. 3. For tosprogede børn, der ikke er optaget i en daginstitution, etableres der særlige sprogstimulerings tilbud i 15 timer om ugen. Tilbudet skal gives senest den 1. august i det kalenderår, hvor barnet fylder 3 år.

Stk. 4. For tosprogede børn, der er optaget i en daginstitution, tilbydes der særlig støtte, hvis det skønnes, at børnenes sproglige udvikling ikke i tilstrækkelig grad kan fremmes inden for institutionens egne pædagogiske muligheder. Tilbudet gives senest, når barnet fylder 3 år, medmindre daginstitutionen alene er indrettet til børn under 3 år. Omfanget af støtten fastsættes ud fra en konkret vurdering. Støtten gives af de kommunale skolemyndigheder, men kommunalbestyrelsen kan bestemme, at støtten udføres af daginstitutioner på nærmere angivne vilkår.

Stk. 5. Kommunalbestyrelsen orienterer forældrene om tilbudene i henhold til stk. 3, om daginstitutionstilbud og om betydningen af, at børnene modtager tilbudene.

Uddrag fra undervisningsministeriets

"Vejledning om obligatorisk sprogstimulering af tosprogede småbørn- §4 a"

- Obligatorisk sprogstimulering (folkeskolelovens § 4 a) retter sig mod tre- til femårige tosprogede børn. Baggrunden for bestemmelsen er, at en del af de tosprogede børn ikke har udviklet færdigheder i dansk i tilstrækkelig grad til, at de kan få det fulde udbytte af skolens undervisning ved skolestarten.
- Kommunerne har ansvar for, at forældrene bliver orienteret om tilbuddene og om betydningen af, at børnene deltager i sprogstimuleringen, jf. folkeskolelovens § 4, stk. 5. Hvis der er behov for det, skal forældrene orienteres på deres eget sprog.
- Sprogstimuleringen skal ifølge folkeskolelovens § 29 a varetages af personale, der har uddannelse vedrørende tosprogede børn, eller som på anden måde er kvalificeret til at løfte opgaven.
- Den obligatoriske sprogstimulering, som er uden udgifter for forældrene, kan opfyldes på flere måder: I og uden for dagtilbud, jf. folkeskolelovens § 4 a, henholdsvis stk. 4 og 3, på en fri grundskole og endelig i hjemmet.

- I henhold til lovens § 4 a, stk. 4, skal børn, der er i dagtilbud, tilbydes målrettede pædagogiske aktiviteter ud over dagtilbuddets almindelige tilbud, der tjener til at fremme børnenes tilegnelse af dansk, hvis de har behov for det.
- Der er ikke tale om formel undervisning i gængs forstand. Derimod skal målrettede pædagogiske aktiviteter – med udgangspunkt i det enkelte barns forudsætninger og erfaringer – støtte barnets udvikling, herunder barnets tilegnelse af det danske sprog. Sprogstimuleringen ligger ud over og supplerer dagtilbuddets almindelige arbejde med børnenes sprogudvikling, som det er beskrevet i lov om social service (serviceloven) § 8 og 8 a om henholdsvis formål og pædagogiske læreplaner.
- I sammenhæng med sprogstimuleringsindsatsen bør det overvejes at afsætte timer til samarbejdet med de tosprogede forældre ud fra en erkendelse af, at forældresamarbejdet om småbørns sprogtilegnelse er af stor betydning, samt at dette er tidskrævende og kræver mere end en daglig "snak" mellem forældre og pædagog.
- § 4 a-tilbuddene kan både organiseres i og uden for dagtilbud afhængig af forældrenes ønske om optagelse i dagtilbud.
- Hvis et barn har behov for sprogstimulering, men ikke går i dagtilbud, skal kommunen etablere sprogstimulering i andet regi i 15 timer om ugen for det pågældende barn.
- Folkeskolelovens § 29 a: "Aktiviteterne i førskoletilbud efter § 4 a, stk. 3 og 4, varetages af pædagoger, der har uddannelse vedrørende tosprogede børn, eller som på anden måde har kvalificeret sig til opgaven. Aktiviteterne kan forestås af lærere med tilsvarende forudsætninger, hvis der ikke findes pædagoger med disse forudsætninger."
- Den sproglige vurdering af tosprogede børn skal finde sted i forbindelse med visitering af barnet til sprogstimulerende aktiviteter.
- Den løbende vurdering af barnets andetsprogskompetence sker efter behov, men det kan anbefales at foretage en sådan vurdering minimum en gang årligt.

Sprogstimulering af tosprogede småbørn i Nørager, Skørping og Støvring Kommuner.

Opgaven med sprogstimulering af tosprogede har været løst forskelligt i de tre kommuner Nørager, Støvring og Skørping.

Nørager Kommune

I Nørager Kommune har der været tale om enkeltintegration og sprogstimuleringen foretaget i den institution, barnet har været indskrevet i. Konkret er det gjort ved, at der er tildelt timer til den enkelte institution. Der er i samarbejde med talepædagogerne udarbejdet konkret handleplan for det enkelte barn. Talepædagogerne har foretaget screening af børnene og har med udgangspunkt i de enkelte børns specifikke problemstillinger vejledt tosprogs-medarbejderen og personalet.

Skørping Kommune

I Skørping Kommune har der været tale om enkeltintegration og sprogstimuleringen foretaget i den institution, barnet har været indskrevet i. Konkret er det gjort ved, at der har været ansat en tosprogs-medarbejder, hvis ressourcer har været fordelt i de respektive daginstitutioner. Samtlige daginstitutioner, PPR, Sundhedsplejen og Daglejen har fået tilbud om at sende medarbejdere på et to dages kursus i arbejdet med tosprogede / to-kulturelle børn og familier. Talepædagogerne har foretaget screening af børnene og har med udgangspunkt i de enkelte børns specifikke problemstillinger vejledt tosprogs-medarbejderen og personalet.

Støvring Kommune

I Støvring kommune har to institutioner fået tildelt ressourcer til og varetaget et særligt beredskab til screening og sproglig stimulering af tosprogede. Konkret er det gjort ved, at der er personale i de to institutioner, som gennem uddannelser og kurser har oparbejdet særlige kompetencer til opgaven.

Pladsanvisningen har i en vis udstrækning anvist tosprogede børn til disse to institutioner. Hvis der har været behov for at gennemføre en særlig sprogstimulerende indsats til børn i andre institutioner, er de kørt til beredskabsbørnehaverne for at deltage i tilbuddet i nærmere bestemt omfang. Talepædagogerne har foretaget screening af børnene og har med udgangspunkt i de enkelte børns specifikke problemstillinger vejledt tosprogs-medarbejderen og personalet.

Model 1

Varetagelse af obligatorisk sprogstimulering af tosprogede småbørn i Rebild Kommune

Børnene optages i den institution som forældrene, har angivet som ønsket, til pladsanvisningen.

Jf. folkeskolelovens § 4a skal der tilbydes sprogstimulering til alle tosprogede børn, der efter en konkret vurdering har behov herfor.

I Rebild Kommune betragtes det at være tosproget, grundlæggende, som en ressource. Den stimulering der foregår i det pædagogiske miljø i en børnehave, kan således i sig selv betragtes som en tilstrækkelig sproglig stimulering, forudsat barnet ikke udviser problemer med såvel modersmål som andet sprog.

For børn, som har sproglige vanskeligheder, med udspring i at de er tosprogede, varetages opgaven af personale, der har uddannelse vedr. tosprogede børn, eller som på anden måde er kvalificeret til at løfte opgaven.

Det vil således være de pædagoger der har de nødvendige kompetencer, som vil indgå i arbejdet, dels gennem råd og vejledning til personalet i de aktuelle børnehaver, dels gennem periodisk frikøb til egentlig sprogstimulerende aktiviteter.

Der lægges vægt på, at der sættes ind med tidlig indsats,

Dvs. der indarbejdes arbejds gange, som sikrer et tæt samarbejde for området, mellem hhv. sundhedspleje, dagpleje og daginstitutioner.

Hvis et barn har behov for sprogstimulering, men ikke går i dagtilbud, skal kommunen etablere sprogstimulering i andet regi i 15 timer om ugen for det pågældende barn.

Opgaven løses konkret ved, at der ydes en socialpædagogisk friplads, som giver ret til / forpligter til, at deltage i sprogstimulerende i dagtilbud i 15 timer ugentligt.

Der sikres en kontinuerlig kontakt mellem sundhedsplejen og støttefunktionen, som sikrer, at tilbuddet gives til alle, med behov.

Arbejds gange for tosprogede børn der udviser sproglige problemer

- Der sættes i alle forhold, og niveauer af arbejds gangene, ind tidligst muligt.
- Samtlige dagtilbud modtager introduktion i at foretage en sproglig vurdering af tosprogede børn ud fra et af talepædagogerne anbefalet materiale.
- Alle tosprogede børn gennemgår denne sprogvurdering.
- Viser vurderingen, at et givent barn har sproglige vanskeligheder, foretages en vurdering af hvorvidt problemet bunder i en forsinket sproglig udvikling, specifikke sproglige vanskeligheder eller en tosprogs problematik. (hvis der ikke med det materiale der er til rådighed kan

skabes klarhed over problemets karakter, inddrages talepædagogen.)

- Er der tale om generelle talevanskeligheder, udarbejder PPR i samarbejde med institutionen og evt. støttefunktionen en handleplan.
- Er der tale om en tosprogs problematik, kontaktes støttefunktionen, som sammen med forældrene, institutionen og evt. andre relevante fagpersoner, indgår i en konkret vurdering af indsatsens karakter og omfang.
- På baggrund heraf, iværksættes arbejdet lokalt, og institutionen tilføres de ressourcer der, ud fra den for området givne ramme, bedst muligt kan understøtte barnets behov.
- Der foretages, på baggrund af fastlagte intervaller, løbende vurderinger af barnets sproglige niveau. Herudfra evalueres og revurderes indsatsen ligeledes.
- Der skal i løbet af 2008 uddannes minimum to støttepædagoger fra støttefunktionen, til at kunne medvirke til opgaven.
- Der skal primo 2008, med de pædagoger der p.t. har de faglige forudsætninger for at indgå i opgaven, laves særlige aftaler om, at kunne indgå i supplerende vejledningsopgaver i de daginstitutioner, som måtte have behov herfor. Ligeledes skal rammerne aftales med de daginstitutioner, hvor personalet midlertidigt er ansat.
- Ved ankomst af større grupper af flygtninge til Rebild Kommune, iværksættes en særlig indsats for gruppen, som en overgangsordning til en evt. overflytning til børnehaven i lokalmiljøet.

Fordele ved model 1:

Modellen imødekommer Rebild Kommunes børnepolitik, ved at problemerne søges løst der hvor de opstår, dvs. tæt på børnenes og de unges eksisterende netværk.

Integrationen af tosprogede børn – det være sig sprogligt, og kulturelt, vil foregå i et kontinuerligt forløb. Såvel for det inkluderende miljø, som for det enkelte barn.

Ved uddannelse af støttepædagoger, til opgaven, vil der blive en øget fleksibilitet i forhold til hvor og hvornår opgaverne opstår.

Modellen tilgodeser Rebild Kommunes politik på dagtilbudsområdet, som sikrer forældre frit valg af dagtilbud.

Begrænsninger ved model 1:

Spredning af ekspertisen - risiko for mindre kollegial sparring, og mindre koncentreret sproglig stimulering.

De medarbejdere der i dag har de kompetencer der forudsættes til opgaven, kan i en periode (*indtil der er skabt de nødvendige forudsætninger*), være nødt til at flytte sig efter opgaverne.

Model 2

Varetagelse af obligatorisk sprogstimulering af tosprogede småbørn i Rebild Kommune

I større - centrale lokalområder (1 institution i Nørager, 1 i Bælum /Terndrup, 2 i Støvring og 1 i Skørping.), findes institutioner som har særlige kompetencer i arbejdet med tosprogede og /eller to kulturelle børn.

Tosprogede børn tilbydes plads i en af disse institutioner, I de forhold, hvor pladsanvisningen ikke har haft de nødvendige oplysninger, til at foretage en særlig pladsanvisning, vurderes barnet, og der tages de nødvendige forholdsregler, ud fra nedenstående retningslinjer.

Jf. folkeskolelovens §4a skal der tilbydes sprogstimulering til alle tosprogede børn, der efter en konkret vurdering har behov herfor.

I Rebild Kommune betragtes det at være tosproget som en ressource. Den stimulering der foregår i det pædagogiske miljø i en børnehave, kan således i sig selv betragtes som en tilstrækkelig sproglig stimulering, forudsat barnet ikke udviser problemer med såvel modersmål som andet sprog.

For børn, som har sproglige vanskeligheder, med udspring i at de er tosprogede, varetages opgaven af personale, der har uddannelse vedr. tosprogede børn, eller som på anden måde er kvalificeret til at løfte opgaven.

Det vil således være de pædagoger der har de nødvendige kompetencer, som vil indgå i arbejdet, dels gennem råd og vejledning til personalet i de aktuelle børnehaver, dels gennem periodisk frikøb til egentlig sprogstimulerende aktiviteter.

Der lægges vægt på, at der sættes ind med tidlig indsats,

Dvs. der indarbejdes arbejdsgange, som sikrer et tæt samarbejde for området, mellem hhv. sundhedspleje, dagpleje og daginstitutioner.

Hvis et barn har behov for sprogstimulering, men ikke går i dagtilbud, skal kommunen etablere sprogstimulering i andet regi i 15 timer om ugen for det pågældende barn.

Opgaven løses konkret ved, at der ydes en socialpædagogisk friplads, som giver ret til / forpligter til, at deltage i sprogstimulerende i dagtilbud i 15 timer ugentligt.

Der sikres en kontinuerlig kontakt mellem sundhedsplejen og støttefunktionen, som sikrer, at tilbuddet gives til alle, med behov.

Arbejdsgange for tosprogede børn der udviser sproglige problemer

- Der sættes i alle forhold, og niveauer af arbejdsgangene, ind tidligst muligt.
- Samtlige dagtilbud modtager introduktion i at foretage en sproglig vurdering af tosprogede børn ud fra et af talepædagogerne anbefalet materiale.

- Alle tosprogede børn gennemgår denne sprogvurdering.
- Viser vurderingen, at et givent barn har sproglige vanskeligheder, foretages en vurdering af hvorvidt problemet bunder i en forsinket sproglig udvikling, specifikke sproglige vanskeligheder eller en tosprogs problematik. *(hvis der ikke med det materiale der er til rådighed kan skabes klarhed over problemets karakter, inddrages talepædagogen.)*
- Hvis personalet er usikre på, hvorvidt der tale om en tosprogs problematik, eller om der er tale om generelle talevanskeligheder, kontaktes PPR., med henblik på en afklaring.
- Er der tale om en tosprogs problematik, anbefales forældre, at foretage en flytning af barnet, til en daginstitution, som har personale med særlige forudsætninger i forhold til opgaven.
- Der skal primo 2008 indgås aftaler med yderligere en til to daginstitutioner om at varetage opgaven.
(I dag er det Spiren og Bavnebakken i Støvring, og Enghaven i Skørping som varetager opgaven. Personalet i Enghaven har gennemgået samme grundkursus, som alle øvrige institutioner i det gamle Skørping Kommune er blevet tilbudt.)
- Der skal i løbet af 2008 uddannes personale i de institutioner der indgås aftale med.

Fordele ved model 2:

Der sikres en faglig koncentreret kompetence, som giver mulighed for kollegial sparring. Der opbygges erfaring med arbejdet med de tosprogede børn og deres familier i de institutioner, der varetager opgaven.

De ressourcer der findes på området, kan udnyttes umiddelbart i de institutioner de er i.

Begrænsninger ved model 2:

Der er mulighed for, at barnet skal ”gen” integreres i nærmiljøet, - ved skolestart.

Kan give pladsanvisnings problemer – der kan alene jf. gældende regler, blive tale om at tilbyde forældre plads i særlige institutioner.

Kan ses som modsætning til Rebild Kommunes børnepolitik, om, at løse problemerne tæt på børnenes og de unges netværk.