

– **Sammen** udvikler  
vi Rebild

# Budget 2025

Temadrøftelse om budget 2025 i Beskæftigelsesudvalget - februar 2024

# Indhold

1. Nøgletal
2. Årligt råderum
3. Dialog og kommunikation
4. Drift
5. Anlæg
6. Den videre proces

# 1. Nøgletal

# Nøgletal - Beskæftigelsesudvalget

Nøgletal er tænkt som inspiration og afsæt for den videre budgetdrøftelse.

Det samlede budget for beskæftigelsesudvalget i 2024 er på 436 mio. kr.

Heraf udgør serviceudgifter 15 mio. kr.

Det vil som udgangspunkt være på serviceudgifterne, besparelser kan findes.

Besparelser på forsørgelsesudgifter kræver langvarige indsatser.

Besparelser på udgifter til indsatser kan påvirke udgifterne til forsørgelse.

# Regnskab 2023 – forventet

Alle bogføringer er ikke gennemført - Resultat kan ændre sig.

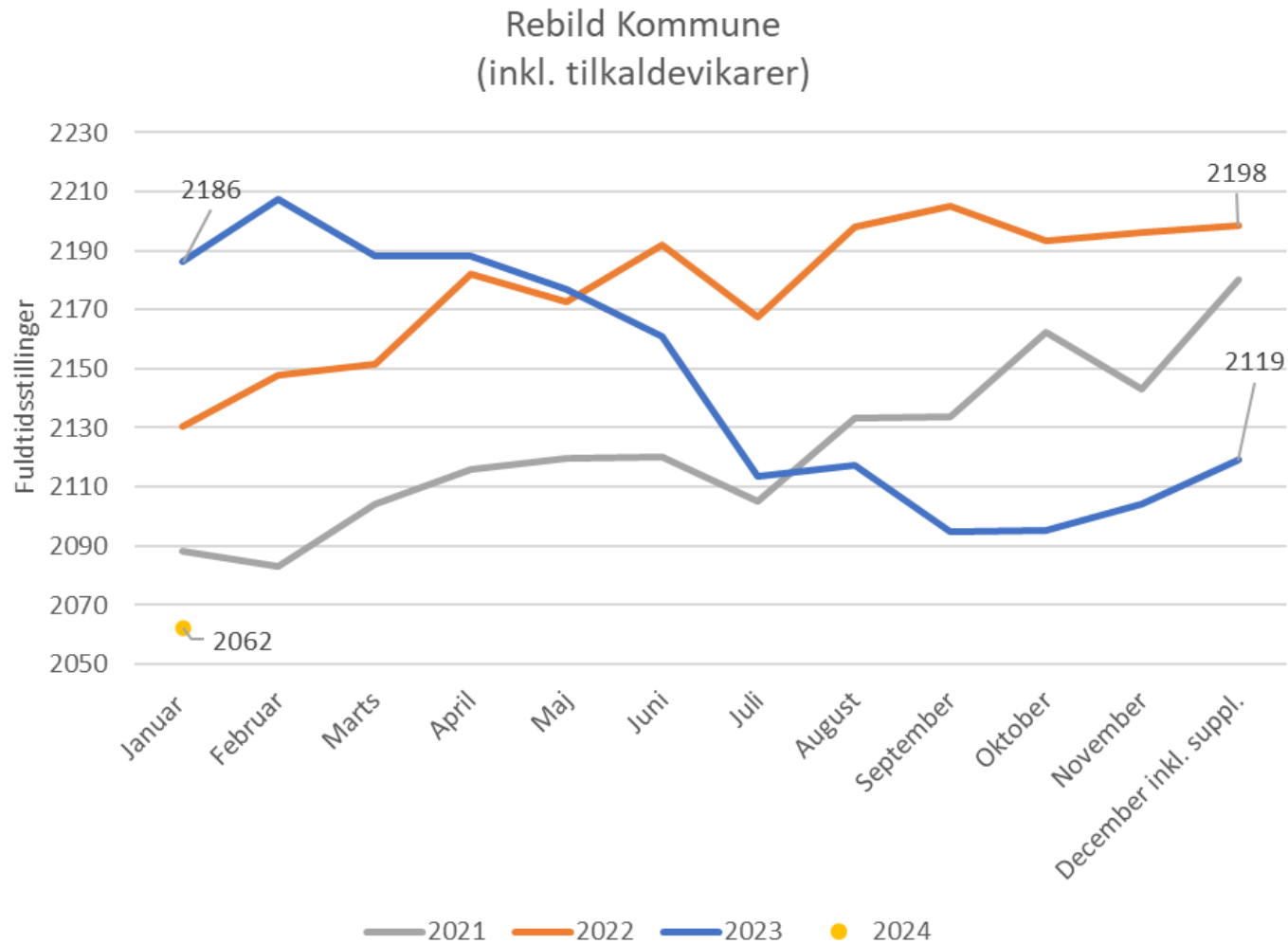
<b>Regnskab 2023 - foreløbig pr. 31.01.2024</b>	<b>Oprindeligt budget 2023</b>	<b>Overførsler fra 2022</b>	<b>Korrigeret budget 2023</b>	<b>Forløbig regnskab 2023</b>	<b>Forløbig restbudget 2023</b>	<b>ØKV 3 korr. for tillægsbev.</b>
<b>Rebild Kommune - Drift</b>	<b>1.910,9</b>	<b>7,9</b>	<b>1.921,0</b>	<b>1.935,8</b>	<b>-14,8</b>	<b>-22,5</b>
<b>Beskæftigelsesudvalget*</b>	<b>392,9</b>	<b>1,0</b>	<b>399,9</b>	<b>401,3</b>	<b>-1,4</b>	<b>0,0</b>
<b>Børne- og Familieudvalget</b>	<b>593,9</b>	<b>-5,6</b>	<b>585,2</b>	<b>591,7</b>	<b>-6,5</b>	<b>-11,8</b>
Børn og unge med særlige behov*	73,7	2,1	75,7	75,9	-0,1	-0,1
Dagtilbud	161,1	-5,1	150,8	155,2	-4,4	-4,2
Folkeskole	359,1	-2,6	358,6	360,6	-2,0	-7,4
<b>Kultur-, Fritids- og Sundhedsudvalget</b>	<b>212,8</b>	<b>6,2</b>	<b>218,6</b>	<b>212,0</b>	<b>6,6</b>	<b>6,3</b>
Fritid	39,6	3,2	42,8	39,3	3,5	3,4
Kultur og Natur	10,0	2,3	12,3	9,8	2,5	1,9
Landdistrikter	1,0	0,3	1,3	0,7	0,6	0,3
Sundhed	162,2	0,4	162,2	162,2	0,0	0,7
<b>Ældre-, Pleje- og Omsorgsudvalget</b>	<b>403,5</b>	<b>-3,5</b>	<b>404,2</b>	<b>423,6</b>	<b>-19,4</b>	<b>-21,5</b>
Pleje og omsorg**	261,6	-1,0	264,7	276,7	-12,0	-11,9
Voksne med særlige behov.*	141,9	-2,5	139,5	146,9	-7,4	-9,5
<b>Teknik- og Miljøudvalget</b>	<b>58,2</b>	<b>1,6</b>	<b>59,8</b>	<b>56,4</b>	<b>3,5</b>	<b>2,7</b>
Ejendomme	2,9	0,9	3,8	3,8	0,0	0,7
Forsyning	-0,9	0	-0,9	-1,7	0,8	2,1
Natur og miljø	8,3	1,2	9,5	6,8	2,7	1,8
Veje og grønne områder	47,9	-0,4	47,4	47,4	0,0	-1,9
<b>Økonomiudvalget</b>	<b>249,5</b>	<b>8,2</b>	<b>253,3</b>	<b>250,9</b>	<b>2,4</b>	<b>1,8</b>
Administration	215,5	6,7	226,8	223,4	3,4	2,7
Fælles lønpuljer, personale	17,2	1,5	9,7	10,4	-0,7	-0,8
Boligstøtte	16,8		16,8	17,1	-0,2	-0,2

\* Der mangler endelig opgørelse og bogføring af statsrefusioner

\*\* Der mangler endelige regnskaber fra Boligselskabet Nordjylland

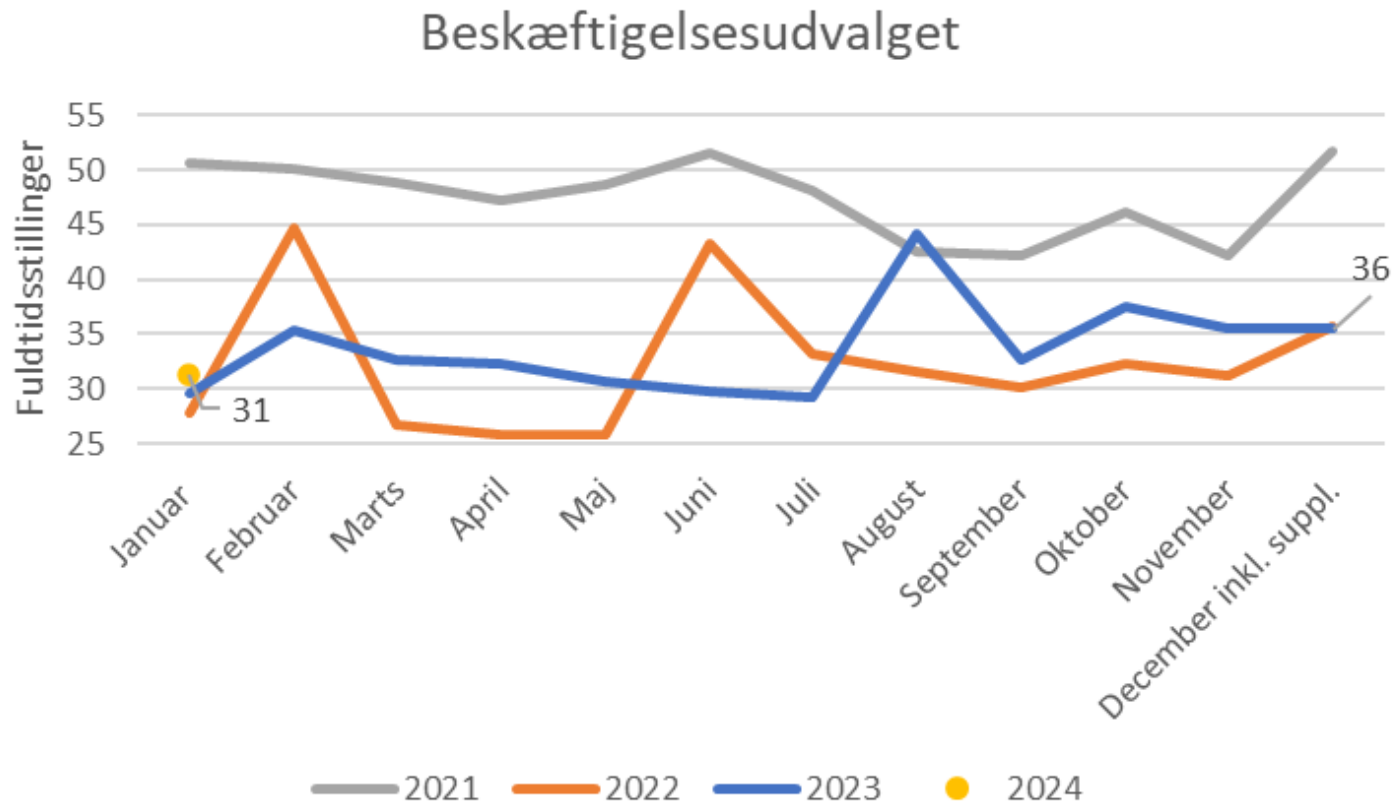
# Stillingsforbrug

Hele kommunen



# Stillingsforbrug

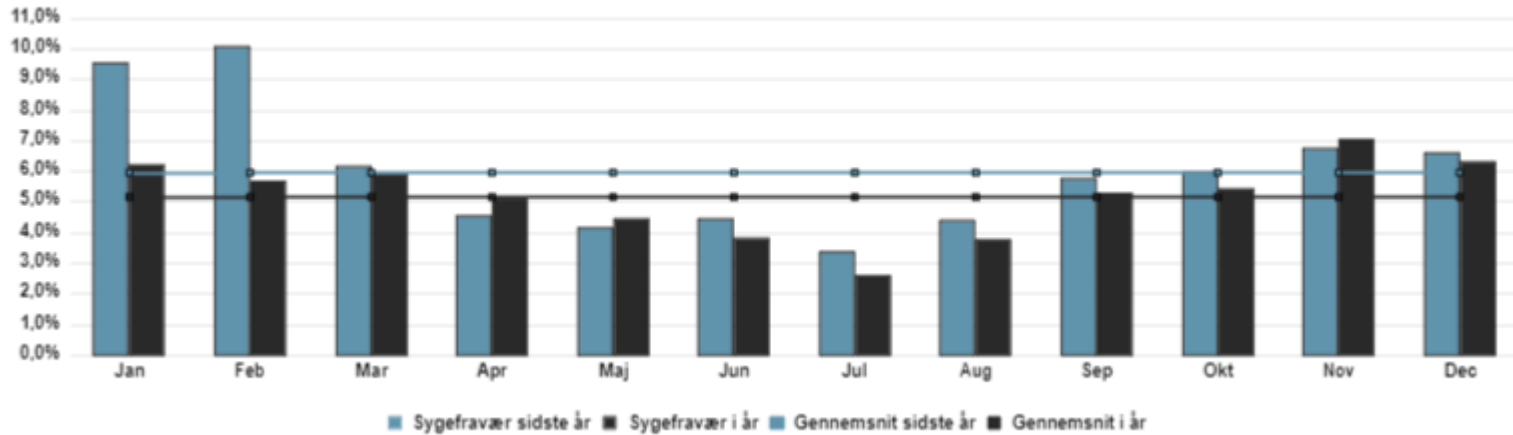
## Beskæftigelsesudvalget



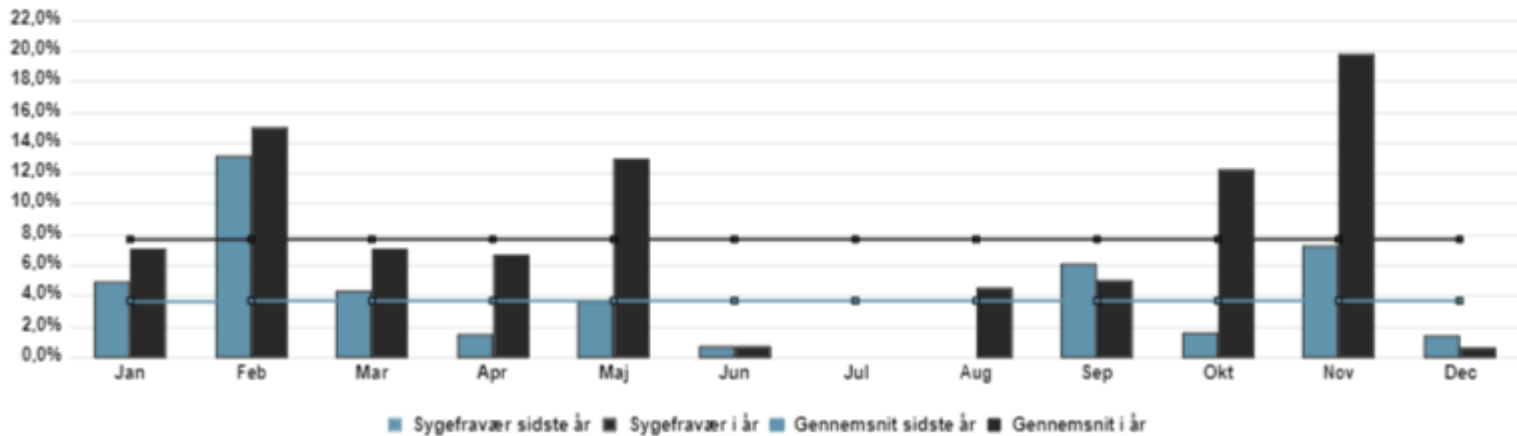
# Sygefravær

## Kommunen og fagudvalg

### Rebild Kommune - Faktisk sygefravær pr. måned



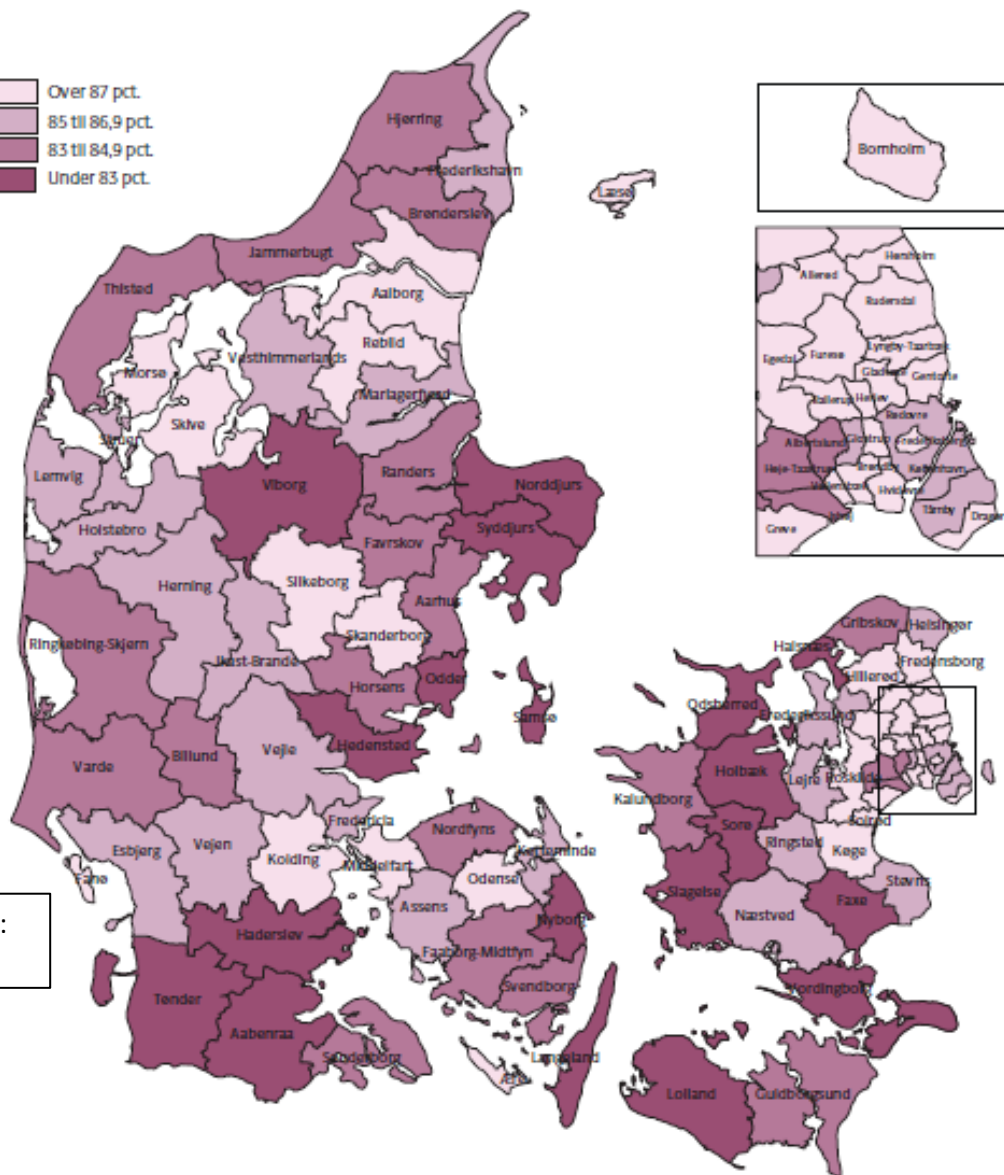
### Beskæftigelsesudvalget - Faktisk sygefravær pr. måned





# Andel på ungdomsuddannelse 30/9 året efter grundskole

- Over 87 pct.
- 85 til 86,9 pct.
- 83 til 84,9 pct.
- Under 83 pct.



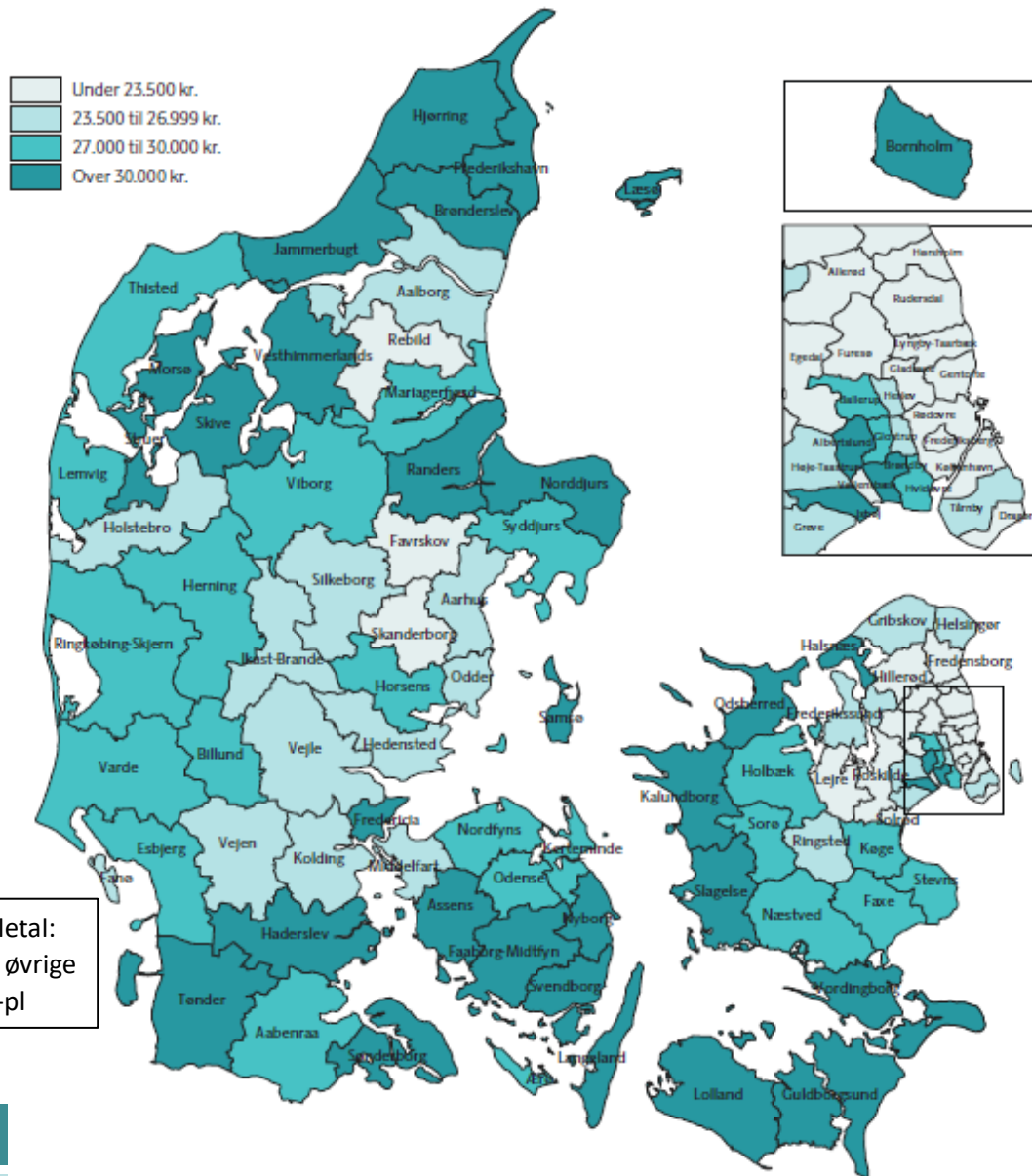
Andel på ungdomsuddannelse 30/9 september året efter grundskole, årgang 2019/2020, pct.

Århus	100,0	▲
Valdersbæk	94,4	▲
Ålkerød	93,8	▼
Gentofte	93,4	▲
Egedal	93,2	▲
Rudersdal	92,9	▼
Frederiksberg	92,5	▲
Hillared	92,0	▲
Lynghøj-Saarbæk	91,2	▼
Gadszæ	90,9	▲
Hørsholm	90,9	▼
Frederborg	90,6	▲
Skive	90,4	▲
Roskilde	90,3	▲
Ballerup	90,3	▲
Køge	89,6	▼
Brøndby	89,2	▲
Cvøve	89,1	–
Furesø	88,7	▼
Solrød	88,7	▼
Dragør	88,6	▼
Middelfart	88,6	▲
Aalborg	88,3	–
Rødovre	88,3	▲
Læsø	88,2	▼
Morsø	88,2	▲
Silkeborg	88,1	▲
Hvidovre	87,9	▲
Bornholm	87,8	▲
Rebild	87,8	▲
Kolding	87,6	▲
Hørlev	87,5	▼
Skanderborg	87,4	▲
Frederikssund	86,8	▼
Ringsted	86,3	▲
Tårby	86,2	–
Stuer	86,2	▲
Maribo	86,1	▼
Karlslunde	86,1	▲
Stavns	86,0	▲
Vesthimmerlands	86,0	▲
Frederikshavn	85,9	▲
Lemvig	85,8	▲
Assens	85,8	▲
Esbjerg	85,7	▼
Fredericia	85,7	▲
Halslunde	85,7	▲
København	85,6	▲
Vejle	85,5	▲
Næstved	85,5	▲
Herring	85,4	–
Ikast-Brande	85,4	▲
Lårø	85,4	▲
Glostrup	85,4	▲
Halsinger	85,3	▲
Vejen	85,1	▲
Ringkøbing-Skjern	84,9	▲
Billund	84,8	▲
Varde	84,7	▼
Jammerbugt	84,7	▲
Sensø	84,7	▲
Isø	84,6	▲
Hjørring	84,6	▲
Århus	84,4	▲
Svendborg	84,4	▲
Horsens	84,1	▲
Favrskov	84,1	▼
Guldborgsund	83,9	▲
Brønderslev	83,8	▼
Thisted	83,6	▲
Heje-Taastrup	83,5	▼
Faaborg-Midtnyn	83,4	▲
Kalundborg	83,3	▲
Nordfyns	83,3	▲
Albertslund	83,2	▼
Randers	83,2	▲
Gribskov	83,1	▲
Faxe	82,9	▲
Haderslev	82,8	▲
Slagelse	82,6	▲
Viborg	82,5	▲
Åbenrå	82,3	▲
Sjælland	82,1	▲
Sø	81,9	▲
Halsnæs	81,1	▼
Tender	80,9	▲
Hedensted	80,4	▲
Vordingborg	80,4	▲
Holbæk	79,6	▲
Nyborg	79,5	▲
Odsherred	79,3	▲
Langeland	78,4	▲
Nordfyns	77,5	▲
Odde	76,8	▲
Lolland	76,3	▲
Samsø	70,0	–

Kend din kommune-nøgletal:  
Årgang 2019/2020

▲ Angiver ændring i kommunens  
▼ placering i forhold til året før

# Overførselsudgifter pr. 18-66 årig i 2022



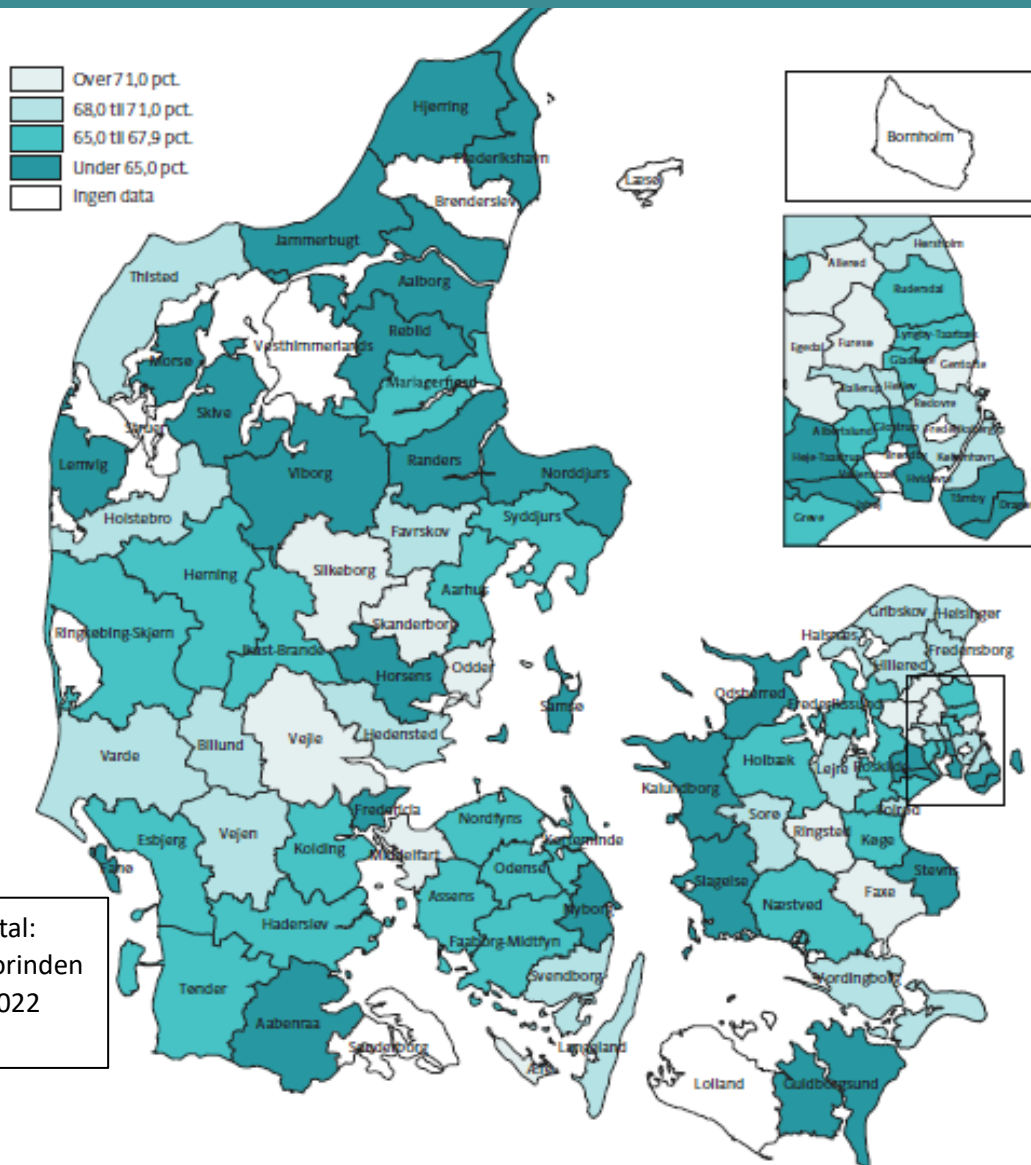
Kend din kommune-nøgletal:  
 Område budgetgaranti og øvrige  
 overførsler i 2022, 24-pl

Overførselsudgifter (budgetgaranti og øvrige overførsler) pr. 18-66 årig i 2022, 24-pl

Gentofte	14.174	-
Allerød	15.090	▲
Rudersdal	15.458	▼
Lyngby-Taarbæk	15.775	-
Egedal	15.834	-
Hørsholm	16.380	-
Vallensbæk	16.751	▲
Dragør	17.070	▼
Frederiksberg	17.927	-
Furesø	18.496	-
København	18.725	▲
Solrod	19.165	▼
Glostrup	20.010	▲
Lejre	20.339	-
Hilleroed	20.730	▼
Roskilde	21.412	-
Skanderborg	21.541	▲
Fredensborg	21.628	▼
Favrskov	22.254	▲
Rebild	22.929	▼
Hedensted	23.639	▲
Greve	23.660	▲
Frederikssund	24.171	▼
Gribskov	24.291	-
Vejle	24.402	▲
Midelfart	24.515	▼
Aarhus	24.602	▲
Faro	24.700	▼
Herlev	24.807	-
Aalborg	25.410	▲
Tårnby	25.450	▲
Bedovre	25.574	▲
Kolding	25.743	▲
Høj Taastrup	25.938	▲
Silkeborg	25.968	▼
Vejen	26.125	▼
Ringsted	26.318	▼
Helsingør	26.410	▼
Århus-Brande	26.738	▲
Odder	26.737	▲
Holstebro	26.948	▲
Varde	27.031	▼
Glostrup	27.045	▲
Køge	27.166	-
Holbæk	27.310	▲
Herning	27.426	▼
Silkeborg	27.486	▲
Syddjurs	27.570	▲
Faxe	27.762	-
Ballerup	27.835	▲
Hvidovre	27.882	▼
Soro	27.944	▼
Ringkøbing-Skjern	28.288	▲
Odense	28.403	▲
Næstved	28.589	▼
Bilund	28.827	▼
Maribo	28.861	▼
Esbjerg	29.084	▼
Lemvig	29.179	▼
Viborg	29.202	▼
Thisted	29.202	▼
Nordfyns	29.530	▲
Årø	29.616	▲
Horsens	29.711	▲
Aabenraa	29.769	▼
Kerteminde	29.848	▼
Svendborg	30.182	▼
Halsnæs	30.253	▲
Faaborg-Midtfyn	30.508	▲
Struer	30.555	▲
Fredericia	30.796	▲
Brenderslev	30.994	▼
Vesthimmerlands	31.013	▼
Tønder	31.076	▲
Assens	31.092	▼
Skive	31.093	▼
Jammerbugt	31.347	▲
Albertslund	31.790	▼
Haderslev	31.813	▼
Sønderborg	31.832	▼
Læsø	32.188	▼
Slagelse	32.177	▼
Randers	32.489	-
Nyborg	32.639	▲
Samsoe	32.811	▲
Norddjurs	32.902	▼
Iksej	33.030	▼
Vordingborg	33.536	▼
Hjørring	33.920	▼
Frederikshavn	34.528	-
Morsø	34.844	▲
Brendby	35.028	▲
Odshered	35.287	▼
Kalundborg	35.950	▼
Guldborgsund	36.816	-
Bornholm	38.840	-
Langeland	41.127	-
Lolland	46.493	-

▲ Angiver ændring i kommunens placering i forhold til året før

# Andel selvforsørgede efter 12 måneder (a-dagpengemodtagere)



Kend din kommune-nøgletal:  
Selvforsørgede som 52 uger forinden  
var på A-dagpenge i juni 2022

Andel i selvforsørgede som 12 mdr inden var på arbejdsledeshedsdag-penge i 2022, pct.

Allerød	84,3	▲
Faxe	75,3	▲
Årø	75,0	▲
Ringsled	74,4	▲
Egedal	73,9	▲
Middelfart	73,8	▼
Odder	72,1	▲
Skanderborg	71,7	▲
Gentofte	71,5	▲
Furesø	71,4	▲
Vejle	71,2	▼
Silkeborg	71,1	▲
Fredensborg	71,0	▲
Varde	70,7	▼
Vejen	70,4	▼
Holstebro	70,3	▼
Hørlev	70,2	▲
Langeled	69,8	▲
Halsnæs	69,5	▲
Swendborg	69,5	▲
Vordingborg	69,3	▲
Billund	69,2	▼
Thisted	69,2	▼
Løse	69,0	▲
Hedensted	68,9	▼
Søra	68,8	▲
Hillerød	68,7	▲
København	68,6	▼
Favrskov	68,5	▼
Hørsholm	68,4	▲
Helsingør	68,4	▼
Ballerup	68,3	▲
Gribskov	68,2	▼
Solrød	68,1	▲
Hjørring	67,2	▼
Kolding	67,2	▼
Lynby-Taarbæk	67,2	-
Ikast-Brande	66,9	▼
Aarhus	66,9	▼
Køge	66,9	▼
Assens	66,9	▼
Kortuminde	66,8	▲
Esbjerg	66,8	▼
Ringhøj-Skjern	66,8	▲
Frederikssund	66,8	▲
Haderslev	66,7	▼
Rudersdal	66,4	▼
Roskilde	66,4	▲
Mariagerfjord	66,3	▲
Holbæk	66,1	▼
Gårlev	65,9	▼
Grove	65,5	▲
Tønder	65,4	▼
Syddjurs	65,2	▲
Næstved	65,2	▲
Vallersbæk	65,2	▲
Faaborg-Midtyn	65,1	▲
Odense	65,1	▼
Nordtjens	65,1	▼
Albertslund	65,1	▲
Glostrup	65,0	▲
Hønsås	64,5	▼
Hjættstrup	64,3	▼
Nyborg	64,2	▼
Årskov	64,2	▼
Rebild	64,2	▼
Lerikø	64,2	▼
Jammerbugt	63,6	▲
Kalundborg	63,6	▼
Hvidovre	63,6	▲
Redovre	63,0	▲
Aabenraa	62,9	▼
Sikre	62,6	▼
Randers	62,4	▼
Stapelsgade	62,4	▲
Morsø	62,2	▼
Guldborgsund	62,2	▼
Odsø	62,0	▲
Fredericia	61,9	▼
Viborg	61,3	▼
Hjørring	60,8	▼
Norddjurs	60,3	▼
Tårnby	60,2	▲
Stovns	59,2	▲
Faxe	59,0	▼
Ishøj	58,9	▼
Draper	57,9	▼
Samsø	57,1	▼
Frederikshavn	51,4	-
Brønderslev	-	-
Læsø	-	-
Vesthimmerlands	-	-
Søndersborg	-	-
Struer	-	-
Lolland	-	-
Bornholm	-	-
Brøndby	-	-
Frederiksborg	-	-

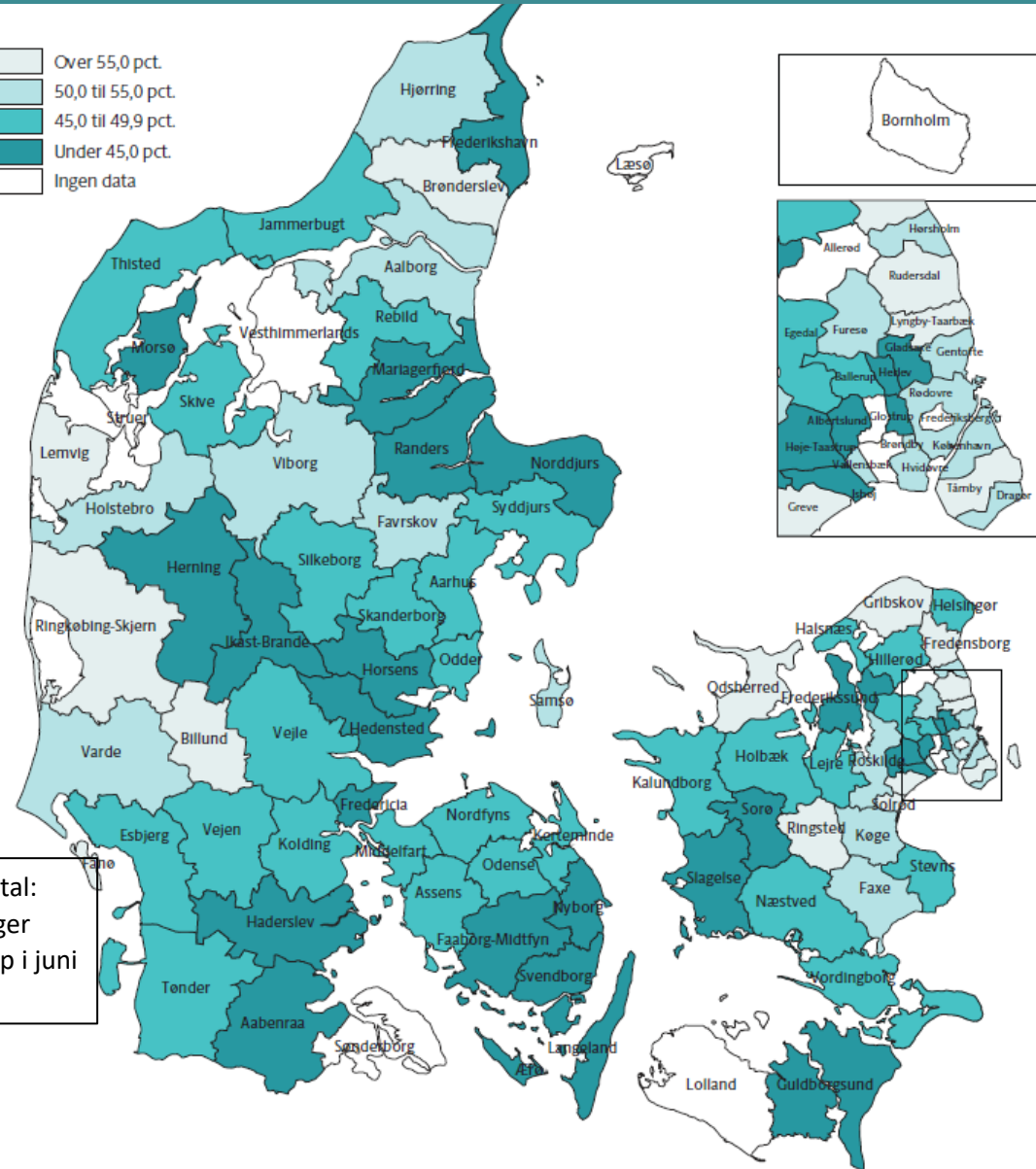
▲ Angiver ændring i kommunens placering i forhold til året før

# Andel i selvforsørgelse efter 12 mdr. (jobparate – kontant- og uddannelseshjælp, overgangsydelse)

Andel i selvforsørgelse som 12 mdr. inden var på jobparat overgangsydelse, kontanthjælp eller uddannelseshjælp i 2022, pct.

Faro	71,4	-
Lerrevig	62,0	▲
Lyngby-Taarbæk	61,8	▲
Fredensborg	59,8	▲
Ringkøbing-Skjern	59,8	▲
Ringsted	58,6	▲
Ikkeby	58,4	▲
Greve	57,8	▲
Billund	57,8	▲
Gribskov	57,7	▲
Solrød	57,5	▲
Rudersdal	56,2	▲
Varde	54,8	▲
Odsherred	54,5	▼
Samsø	54,5	▼
Faxe	54,2	▼
Vallensbæk	53,7	▼
Dragør	53,3	▼
Hørsholm	53,3	▲
Furesø	53,1	▲
Køge	52,9	▼
Viborg	52,9	▼
Roskilde	52,7	▼
Aalborg	51,4	▲
Hjørring	50,6	▲
København	50,4	▼
Hvidovre	50,3	▼
Gentofte	50,2	▼
Holstebro	50,1	▲
Favrskov	50,0	▼
Hilleroed	49,8	▼
Odense	49,7	▼
Odder	49,7	▼
Vordingborg	49,4	▲
Skanderborg	49,2	▲
Vejen	49,0	▲
Silkeborg	49,0	▼
Lejre	48,6	▼
Sløve	48,6	▼
Veje	48,6	▼
Ballerup	48,4	▼
Rebild	48,2	▲
Århus	48,2	▼
Thisted	48,0	▲
Helsingør	47,8	▲
Tønder	47,7	▼
Egedal	47,7	▼
Holbæk	47,4	▼
Stevns	47,3	▲
Syddjurs	47,1	▼
Norddjurs	46,4	▲
Kolding	46,4	▼
Esbjerg	46,3	▼
Halsnæs	46,2	▼
Assens	46,0	▼
Middelfart	45,6	▼
Kerteminde	45,5	▼
Kalundborg	45,5	▲
Jammerbugt	45,5	▼
Næstved	45,1	▲
Sorø	44,9	▲
Aabenraa	44,7	▲
Ærø	44,4	▲
Mariagerfjord	44,3	▲
Slagelse	43,6	▲
Hoje-Taastrup	43,5	▲
Randers	43,4	▲
Faaborg-Midtyn	42,6	▼
Guldborgsund	42,3	▼
Svendborg	42,2	▼
Morsø	42,1	▼
Langeland	40,8	▲
Horsens	40,8	▼
Ikast-Brande	40,7	▲
Ishøj	40,6	▲
Frederikssund	40,2	▼
Herning	40,2	▼
Albertslund	40,0	▼
Frederikshavn	39,9	▲
Herlev	39,8	▼
Rødovre	39,7	▼
Gladsaxe	39,5	▼
Norddjurs	39,4	▼
Haderslev	39,1	▼
Hedensted	37,4	▼
Fredericia	35,4	▲
Nyborg	34,5	▼
Frederiksborg	-	/
Brøndby	-	/
Brøndby	-	/
Glostrup	-	/
Allerød	-	/
Lolland	-	/
Bornholm	-	/
Sønderborg	-	/
Stuer	-	/
Brønderslev	-	/
Vesthimmerlands	-	/
Læsø	-	/

- Over 55,0 pct.
- 50,0 til 55,0 pct.
- 45,0 til 49,9 pct.
- Under 45,0 pct.
- Ingen data

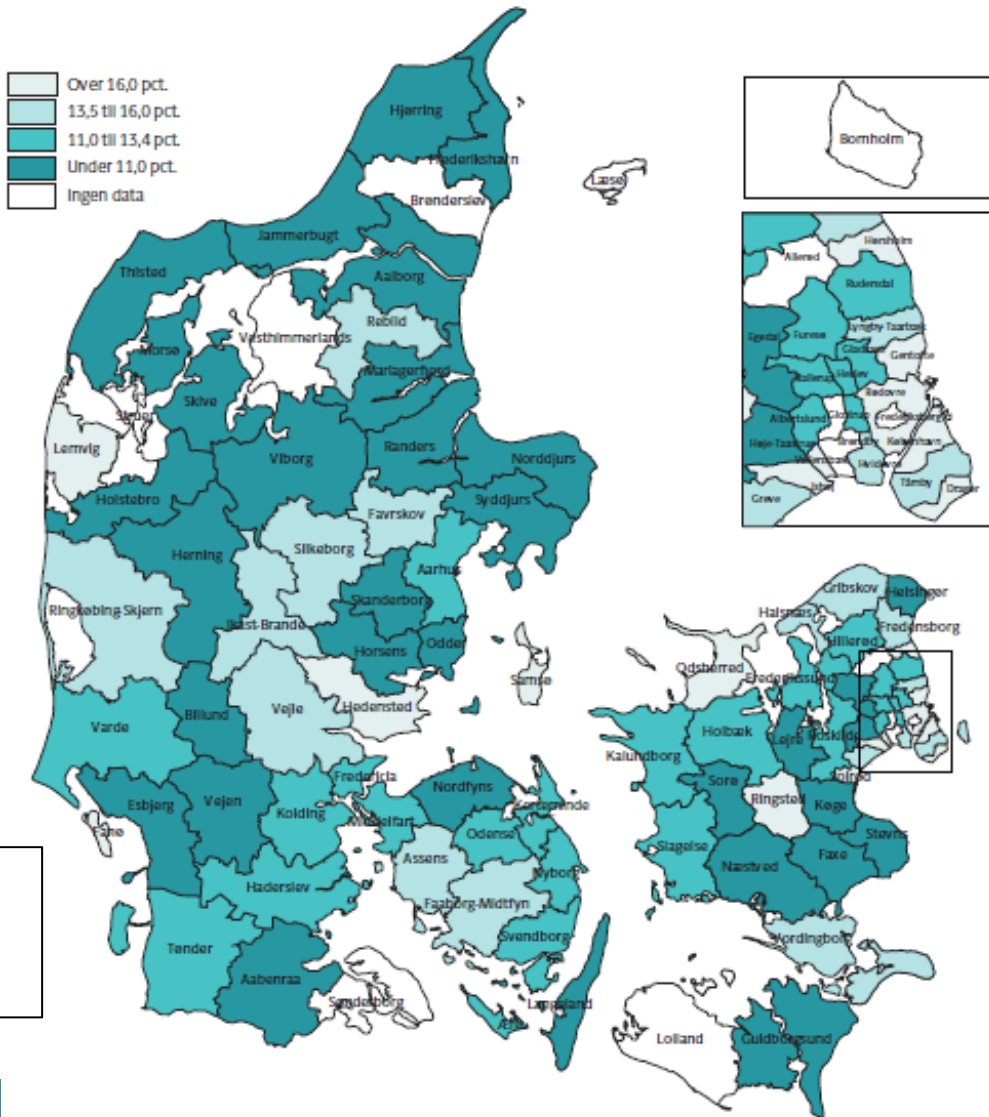


Kend din kommune-nøgletal:  
Selvforsørgede som 52 uger  
forinden var på jobparat hjælp i juni  
2022

▲ Angiver ændring i kommunens  
▼ placering i forhold til året før

# Andel i selvforsørgelse efter 12 mdr.

(aktivitetsparate – kontant- og uddannelseshjælp, overgangsydelse)



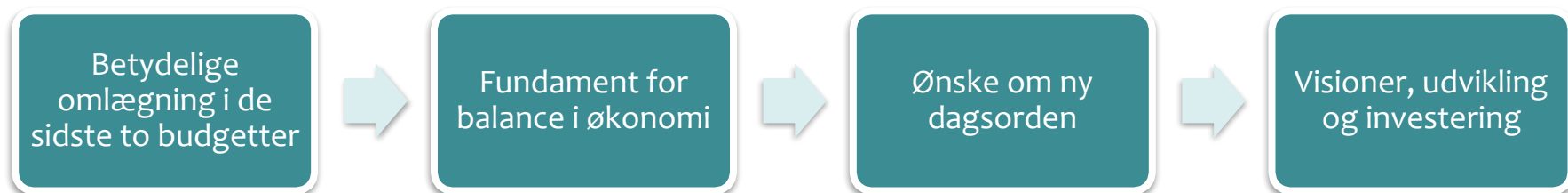
Andel i selvforsørgelse efter 12 måneder, som 12 mdr. indv. var på aktivitetsparat og ergangsydelse, kontanthjælp eller uddannelseshjælp i 2022, pct.		
Faxe	66,7	-
Samsø	62,5	-
Ringsted	22,8	▲
Lerrevig	21,8	▲
Vejersbæk	20,7	▲
Hørsholm	18,9	▲
Dragør	18,2	▲
København	18,0	▲
Genflette	17,4	▲
Solned	17,3	▼
Odsbæred	17,1	▲
Ikshøj	17,0	▼
Hødersted	16,4	▲
Frederesborg	15,9	▲
Lyngby-Taarbæk	15,5	▲
Rest-Brandø	15,4	▲
Silkeborg	15,4	▲
Favrskov	15,0	▲
Rebild	15,0	▼
Favrskov	15,0	▼
Ringkøbing-Skjern	14,8	▼
Faaborg-Midtfyn	14,6	▲
Vordingborg	14,5	▲
Ternø	14,5	▼
Halsnæs	14,1	▼
Vejle	14,0	▼
Grevé	13,8	▲
Assens	13,8	▲
Hilløerne	13,6	▲
Rudersdal	13,5	▲
Århus	13,2	▲
Ballerup	12,9	▲
Gladsbæk	12,8	▼
Middelfart	12,8	▲
Hillared	12,8	▼
Årø	12,5	▼
Vandø	12,5	▲
Svendborg	12,4	▲
Frederikssund	12,2	▲
Albertslund	12,1	▲
Roskilde	12,1	▼
Holbæk	12,1	▼
Odsnes	12,1	▲
Slagelse	12,0	▲
Furesø	11,9	▼
Kolding	11,9	▼
Fredericia	11,7	▲
Nyborg	11,6	▼
Hørsholm	11,6	▲
Kalundborg	11,6	▲
Kerteminde	11,5	▼
Haderslev	11,5	▼
Tender	11,5	▼
Redovre	11,1	▼
Esbjerg	11,0	▼
Vejn	10,9	▼
Skive	10,9	▼
Billund	10,6	▼
Skanderborg	10,5	▲
Holstebro	10,5	▼
Ålborg	10,4	▲
Lejre	10,3	▼
Køge	10,3	▼
Hjørring	10,3	▼
Egedal	10,2	▲
Guldborgsund	10,1	▲
Helsingør	10,1	▲
Jammerbugt	9,9	▲
Helje-Taastrup	9,8	▲
Frederikshavn	9,7	▲
Randers	9,5	▼
Sorø	9,5	▼
Syddjurs	9,5	▼
Viborg	9,5	▼
Mariagerfjord	9,5	▲
Horsens	9,2	▼
Faxe	9,0	▼
Næstved	8,6	▲
Nordfyns	8,6	▼
Odsø	8,6	▼
Thisted	8,0	▼
Morsø	7,9	▼
Aabenraa	7,7	▼
Hørning	7,5	▼
Langeland	5,4	▲
Norddjurs	5,1	▲
Slavens	4,6	▼
Frederiksborg	-	-
Brøndby	-	-
Glostrup	-	-
Allerød	-	-
Lolland	-	-
Bornholm	-	-
Sendeborg	-	-
Stuer	-	-
Brønderslev	-	-
Vesthimmerlands	-	-
Læsø	-	-

Kend din kommune-nøgletal:  
 Selvforsørgede som 52 uger  
 forinden var på aktivitetsparat  
 hjælp i juni 2022

▲ Angiver ændring i kommuners  
 ▼ placering i forhold til året før

## 2. Årligt råderum

# Årligt råderum



Mio. kr.	2024	2025	2026	2027	2028	2029	2030
Budget 2025 <i>Råderumsplan 2025</i>		8	8	8	8	8	8
Budget 2026 <i>Råderumsplan 2026</i>	Proces		8	8	8	8	8
Budget 2027 <i>Råderumsplan 2027</i>		Proces		8	8	8	8
Budget 2028 <i>Råderumsplan 2028</i>			Proces		8	8	8
<b>I alt</b>		<b>8</b>	<b>16</b>	<b>24</b>	<b>32</b>	<b>32</b>	<b>32</b>

# Årligt råderum

Råderummet består af konkrete forslag.

## Formål:

Proaktivt realisere et råderum baseret på grundigt forarbejde til:

1. At imødegå en eventuel ubalance i kommunens økonomi i forlængelse af regeringsaftalen
2. Investering i initiativer der forventes at give afkast over tid
3. Konsolidering af kommunens økonomi
4. Omprioritering mellem fagområder og styrkelse af udvalgte områder.

Fagudvalg skal fortsat sikre *balance* indenfor eget område.

Arbejdet med råderum skal ses i lyset af, at alle større budgetområder er omfattet af *budgetmodeller*, der sikrer uændret serviceniveau

Råderumsarbejdet forudsættes at *følge byrådsperioderne*. Markante omlægninger forankres primo ny periode i sammenhæng med strategiarbejdet.

Forslået råderum på *8 mio. kr.* i 2025, som svarer til manglende likviditetsopbygning.

Dermed *ikke lagt op til større strategiske omprioriteringer* på tværs af kommunens fagområder.

Økonomiudvalget behandler *fordeling* af råderumsopgaven d. 14. februar

- Udvalget bedes behandle opstart af udarbejdelse af et råderumskatalog



## 3. Dialog og kommunikation

# Dialog og kommunikation

## Følgende fremgår af budgetproces:

### Dialog og kommunikation med borgere og civilsamfund

Drøfte borgernær dialog og kommunikation.

Overveje hvor det giver mening, at borger og civilsamfund inddrages i budgetlægning.

### "spørgsmål og svar"

Øget brug af "spørgsmål og svar" kan give ens faglige forudsætninger.

Kan deles på hjemmeside

Nyttiggøres ved eventuelle borgermøder.

### Lokal og borgernær formidling af det aftalte budget

Der foretages en borgernær formidling af budgettet umiddelbart efter budgetaftalen er indgået.

- Udvalget bedes drøfte og beslutte processen omkring inddragelse.

## 4. Drift

# Drift

Udgangspunktet er det vedtagne budget 2024-2027.

Sikre budgetoverholdelse inden for fagområder.

- Merudgifter imødegås med handleplaner

Nye budgetforslag som udgangspunkt finansieres.

- På den baggrund bedes fagudvalget drøfte og eventuelt beslutte behovet for initiativer på driften.

## 5. Anlæg

# 10-årige investeringsoversigt

Udgangspunktet for budgetlægning af anlæg er den aktuelle byrådsvedtagne 10-årige investeringsoversigt

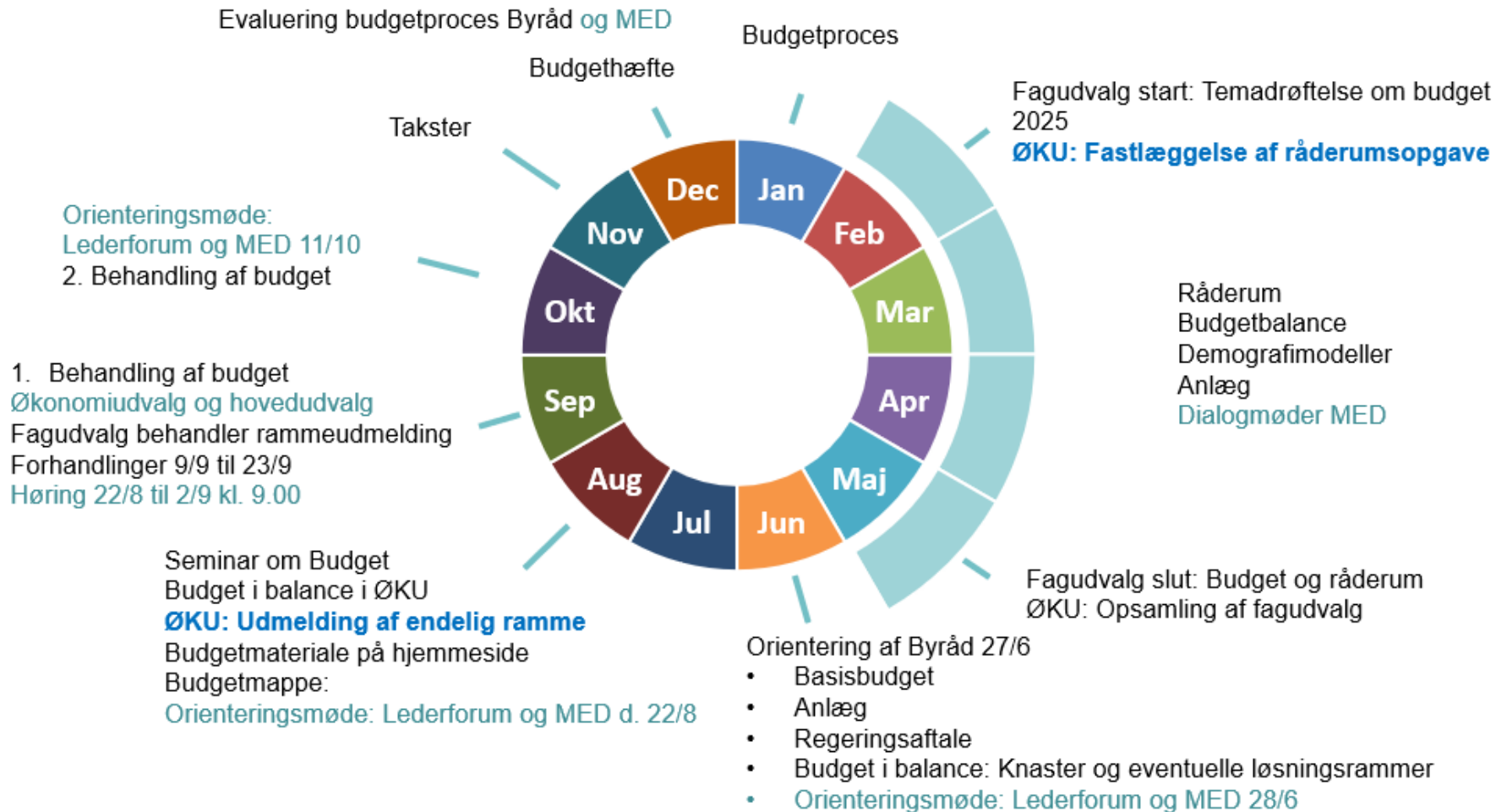
Nye anlæg -> overveje hvilke der udgår eller tidsforskydes.

Der er pt ingen anlæg på beskæftigelses udvalgets område

An aerial photograph of a winter landscape. The foreground shows a snow-covered hillside with sparse, snow-laden trees and bushes. In the middle ground, there is a dense forest of evergreen trees, also covered in snow. The background features a wide, flat expanse of snow under a clear blue sky. A semi-transparent teal banner is overlaid across the center of the image, containing the text '6. Den videre proces' in white.

## 6. Den videre proces

# 6. Den videre proces







Tak for i dag

# Råderum på 8 mio. kr.

Før flytning af budget til udearealer og ejendomme

Serviceudgifter	Opr Budget 2024	Fordeling	Kr.
<b>Rebild Kommune</b>	<b>1.520.095.200</b>	<b>100%</b>	<b>8.000.000</b>
<b>Beskæftigelsesudvalg</b>	<b>15.005.700</b>	<b>0,99%</b>	<b>78.972</b>
Arbejdsmarked	15.005.700	0,99%	78.972
<b>Børne- og Familieudv</b>	<b>630.710.300</b>	<b>41,49%</b>	<b>3.319.320</b>
Børn og unge med sær	73.344.600	4,83%	386.000
Dagtilbud	175.116.700	11,52%	921.609
Folkeskole	382.249.000	25,15%	2.011.711
<b>Kultur-, Fritids- og</b>	<b>113.996.800</b>	<b>7,50%</b>	<b>599.946</b>
Fritid	40.817.600	2,69%	214.816
Kultur og Natur	10.177.800	0,67%	53.564
Landdistrikter	976.200	0,06%	5.138
Sundhed	62.025.200	4,08%	326.428
<b>Ældre-, Pleje- og Om</b>	<b>449.430.200</b>	<b>29,57%</b>	<b>2.365.274</b>
Pleje og omsorg	277.119.600	18,23%	1.458.433
Voksne med særlige b	172.310.600	11,34%	906.841
<b>Teknik- og Miljøudva</b>	<b>62.622.900</b>	<b>4,12%</b>	<b>329.574</b>
Ejendomme	2.173.200	0,14%	11.437
Forsyning		0,00%	0
Natur og miljø	8.820.300	0,58%	46.420
Veje og grønne områd	51.629.400	3,40%	271.717
<b>Økonomiudvalget</b>	<b>248.329.300</b>	<b>16,34%</b>	<b>1.306.914</b>
Administration	227.417.900	14,96%	1.196.861
Fælles lønpuljer, pe	20.911.400	1,38%	110.053
Boligstøtte		0,00%	0

	Opr Budget 2024	Fordeling	Kr.
<b>Administration</b>	<b>227.417.900</b>	<b>100%</b>	<b>1.196.861</b>
Fællescenter Økonomi	32.787.700	14,42%	172.556
Center Natur og Miljø	13.364.000	5,88%	70.332
Center Plan, Byg og Vej	27.204.500	11,96%	143.173
Center Børn og Unge	3.759.200	1,65%	19.784
Center Familie og Handicap	17.833.500	7,84%	93.855
Fællescenter Sekretariatet	85.809.600	37,73%	451.601
Center Pleje og Omsorg	9.048.200	3,98%	47.619
Center Sundhed, Kultur og Fritid	6.441.900	2,83%	33.903
Center Arbejdsmarked	31.169.300	13,71%	164.039