

– **Sammen** udvikler
vi Rebild

Budget 2025

Temadrøftelse om budget 2025 i Børne- og Familieudvalget

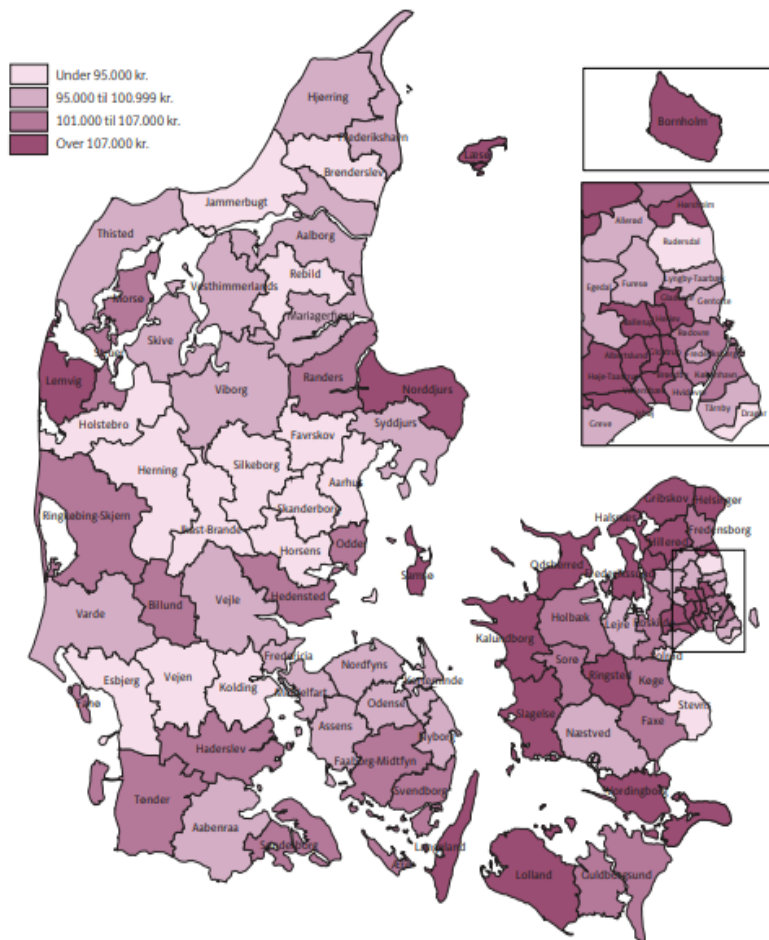
Februar 2024

Indhold

1. Nøgletal
2. Årligt råderum
3. Dialog og kommunikation
4. Drift
5. Anlæg
6. Den videre proces

1. Nøgletal

Udgifter pr. elev til undervisning inkl. specialundervisning i 2022, (24-priser)



Data

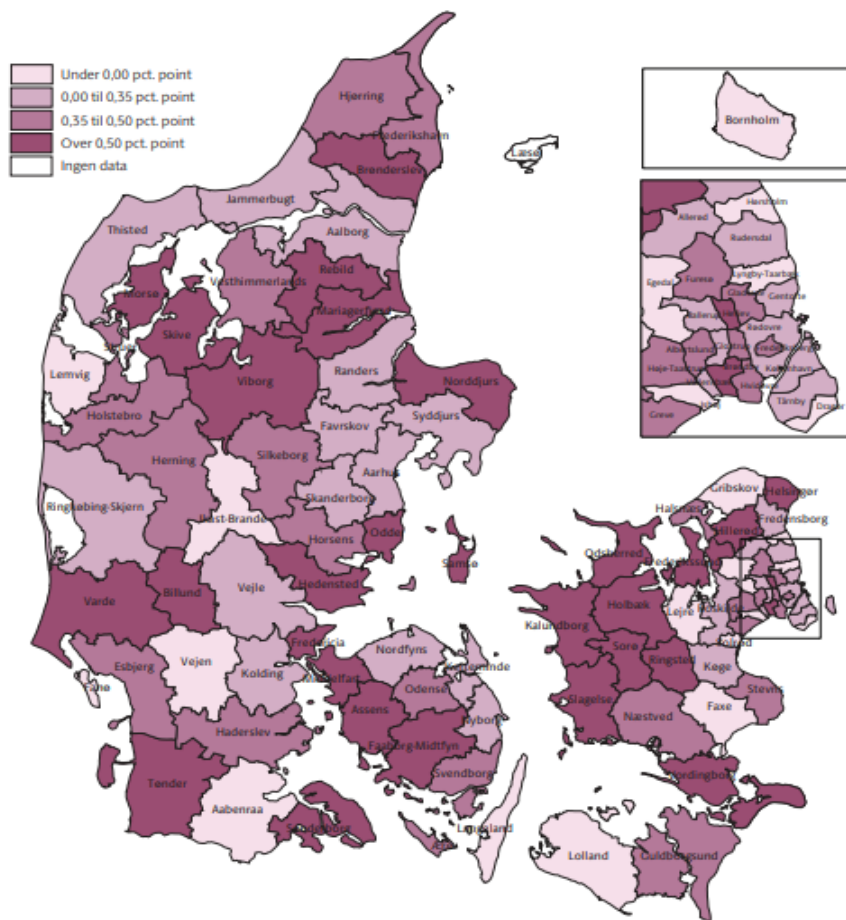
Tabel: FUS-nøgletallet "Udgifter pr. elev til undervisning" viser kommunens samlede nettodriftsudgifter på funktioner 3.22.01-3.22.04 og 3.22.06-3.22.09, drans 1 og 2 uden hovedart 0, i 2022 delt med det gennemsnitlige antal elever i folkeskoler, specialskoler og dagbehandlingstilbud i 2022. 24-pl. FLS. Udgifter fra Frederiksberg, Høje-Taastrup, Kolding og Viborg Kommune er fortrukket fra Danmarks Statistik.

Figur: FUS-nøgletallet "Udgifter pr. elev til undervisning" og FUS-nøgletallet "Segregeringsgrad" i 2022. FLS.

Udgifter pr. elev inkl. specialundervisning i 2022, 24-pl

| | | |
|-------------------|---------|---|
| Dragør | 83.889 | ▲ |
| Horsens | 85.334 | ▼ |
| Vejen | 86.667 | ▲ |
| Solrød | 87.427 | ▲ |
| Kolding | 87.908 | ▲ |
| Favrskov | 88.401 | ▼ |
| Silkeborg | 89.357 | ▲ |
| Herring | 89.970 | ▲ |
| Skanderborg | 90.640 | ▲ |
| Rebild | 90.679 | ▼ |
| Kak-Ørsted | 90.894 | ▲ |
| Brenderlev | 90.996 | ▲ |
| Esbjerg | 91.708 | ▲ |
| Holstebro | 91.958 | ▲ |
| Jammerbugt | 92.010 | ▼ |
| Aarhus | 92.331 | ▼ |
| Rudersdal | 92.749 | ▼ |
| Stevns | 94.815 | ▲ |
| Thisted | 95.001 | ▲ |
| Furesø | 95.452 | ▲ |
| Odense | 95.487 | ▲ |
| Næstved | 95.504 | ▲ |
| Gribe | 95.629 | ▲ |
| Viborg | 95.636 | ▼ |
| Wejle | 95.762 | ▼ |
| Skive | 96.319 | ▲ |
| Vardø | 96.979 | ▼ |
| Kerteminde | 97.401 | ▲ |
| Vesthimmerlands | 97.487 | ▲ |
| Fredericia | 97.490 | ▲ |
| Egedal | 97.546 | ▲ |
| Hjærring | 97.563 | ▲ |
| Middelfart | 97.577 | ▼ |
| Gentofte | 98.003 | ▲ |
| Syddjurs | 98.035 | ▼ |
| Allerød | 98.188 | ▼ |
| Fredensborg | 98.319 | ▲ |
| Nordfyns | 98.420 | ▼ |
| Mariagerford | 98.506 | ▼ |
| Nyborg | 98.622 | ▼ |
| Løjtze | 98.199 | ▲ |
| Lyngholm | 99.269 | ▲ |
| Frederikshavn | 99.403 | ▲ |
| Tårnby | 99.971 | ▲ |
| Assens | 99.973 | ▲ |
| Ålborg | 100.379 | - |
| Åbenrå | 100.974 | - |
| Svendborg | 101.173 | ▲ |
| Bilund | 101.599 | ▲ |
| Sønderborg | 101.662 | ▲ |
| Faxe | 101.800 | ▲ |
| Hedensted | 102.242 | ▼ |
| Odder | 102.679 | ▲ |
| Hvidovre | 102.891 | ▲ |
| Ærø | 103.261 | ▲ |
| Morsø | 103.780 | ▲ |
| Randers | 104.095 | ▲ |
| Faaborg-Midtfyn | 104.390 | ▼ |
| Roskilde | 104.574 | ▲ |
| Holbæk | 104.586 | - |
| Fredensborg | 104.701 | ▲ |
| Ringkøbing-Skjern | 104.716 | ▼ |
| Vallensbæk | 104.897 | ▲ |
| Struer | 105.451 | ▲ |
| Køge | 105.628 | ▲ |
| Sorø | 106.041 | ▲ |
| København | 106.078 | ▲ |
| Haderslev | 106.141 | ▲ |
| Tønder | 106.188 | ▲ |
| Faxe | 106.374 | ▼ |
| Guldborgsund | 106.851 | ▲ |
| Lemvig | 107.296 | ▲ |
| Rødovre | 107.823 | ▼ |
| Slagelse | 108.217 | ▲ |
| Halsingø | 109.837 | ▲ |
| Harshøj | 110.551 | ▼ |
| Albertslund | 110.903 | - |
| Norddjurs | 111.425 | - |
| Ringsted | 113.057 | ▲ |
| Gladstø | 113.797 | ▲ |
| Vordingborg | 114.864 | ▼ |
| Hilse | 115.581 | ▲ |
| Glejstrup | 115.891 | ▼ |
| Hørlev | 116.405 | ▲ |
| Brendby | 116.413 | ▲ |
| Ballerup | 116.579 | ▲ |
| Bornholm | 117.781 | ▼ |
| Høje-Taastrup | 118.773 | ▲ |
| Kalundborg | 119.199 | ▲ |
| Frederikssund | 119.341 | ▼ |
| Gribskov | 119.428 | ▼ |
| Ishøj | 125.325 | ▼ |
| Odshøved | 130.262 | - |
| Låsø | 131.939 | - |
| Langeland | 133.232 | ▲ |
| Samsø | 137.333 | ▲ |
| Lolland | 138.723 | - |
| Halsnæs | 144.119 | - |

Udvikling i segregeringsgrad fra 2021 til 2022, pct. point.



Data

Tabel: Udviklingen er beregnet pba. FLUS-nøgletallet "seg,pct 0-11.klasse". Nøgletallet viser udviklingen i andelen af elever, der er ekskluderet fra den almene undervisning. Data stammer fra FLUS og er opgjort i august 2021 og august 2022.

Figur: Afgrænsningen følger ovenstående.

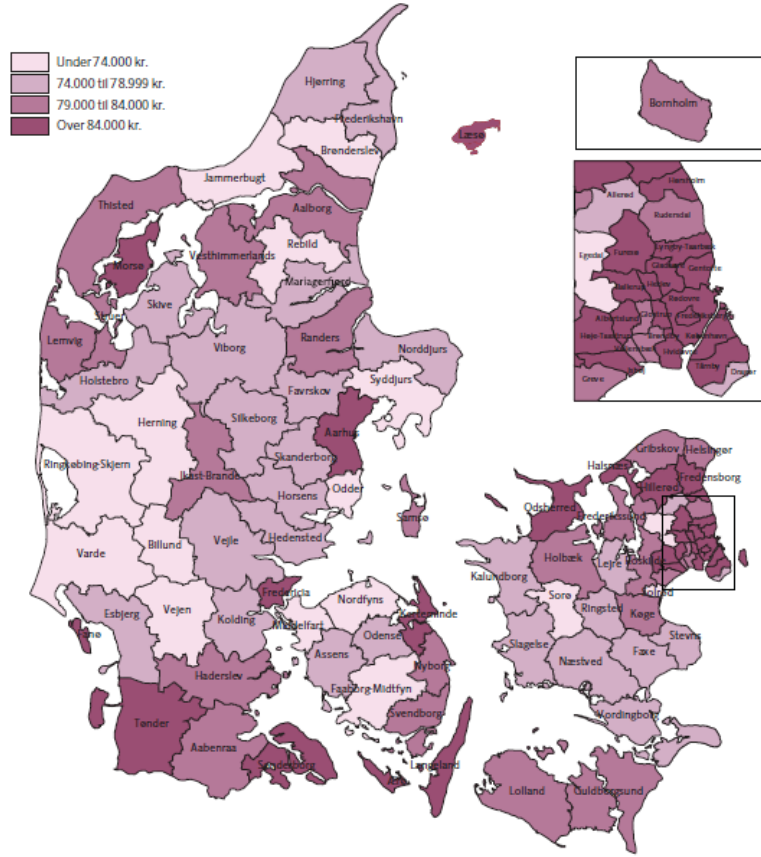
Udvikling i segregeringsgrad fra 2021 til 2022, pct. point.

| | | |
|-------------------|------|---|
| Langeland | -0,6 | ▲ |
| Faxe | -0,4 | ▲ |
| Køge-Brande | -0,3 | ▲ |
| Lolland | -0,3 | ▲ |
| Fåre | -0,2 | ▼ |
| Vejen | -0,2 | ▲ |
| Solrød | -0,2 | ▲ |
| Åbenrå | -0,2 | ▲ |
| Bornholm | -0,2 | ▲ |
| Lemvig | -0,2 | ▲ |
| Egedal | -0,2 | ▼ |
| Ikshøj | -0,1 | ▲ |
| Løjt | -0,1 | ▲ |
| Lyngby-Taarbæk | -0,1 | ▲ |
| Hørsholm | 0,0 | ▲ |
| Dragør | 0,0 | ▲ |
| Gribskov | 0,0 | ▲ |
| Syddjurs | 0,0 | ▼ |
| København | 0,0 | ▲ |
| Nyborg | 0,0 | ▼ |
| Favrskov | 0,1 | ▲ |
| Glostrup | 0,1 | ▲ |
| Ringkøbing-Skjern | 0,1 | ▲ |
| Tårnby | 0,1 | ▲ |
| Rudersdal | 0,2 | ▲ |
| Skanderborg | 0,2 | ▼ |
| Vallensbæk | 0,2 | ▲ |
| Ballerup | 0,2 | ▲ |
| Karlskron | 0,2 | ▲ |
| Allerød | 0,2 | ▲ |
| Nordfyns | 0,2 | ▼ |
| Kerteminde | 0,2 | ▲ |
| Randers | 0,2 | ▲ |
| Kolding | 0,2 | ▲ |
| Vejle | 0,2 | ▲ |
| Ålborg | 0,3 | ▲ |
| Roskilde | 0,3 | ▼ |
| Gentofte | 0,3 | ▲ |
| Jættimenbuget | 0,3 | ▲ |
| Thisted | 0,3 | ▲ |
| Køge | 0,3 | ▼ |
| Fredensborg | 0,3 | ▲ |
| Rødovre | 0,4 | ▼ |
| Holstebro | 0,4 | ▲ |
| Odense | 0,4 | ▼ |
| Fredrikssund | 0,4 | ▲ |
| Gribsø | 0,4 | ▲ |
| Hvidovre | 0,4 | ▲ |
| Svendborg | 0,4 | ▼ |
| Heje-Taarstrup | 0,4 | ▲ |
| Furesø | 0,4 | ▲ |
| Gladsaxe | 0,4 | ▲ |
| Helsingør | 0,4 | ▼ |
| Århus | 0,4 | ▲ |
| Haderslev | 0,4 | ▲ |
| Hjørring | 0,4 | ▼ |
| Guldborgsund | 0,4 | ▲ |
| Struer | 0,4 | ▲ |
| Næstved | 0,4 | ▼ |
| Esbjerg | 0,5 | ▲ |
| Silkeborg | 0,5 | ▲ |
| Albertslund | 0,5 | ▼ |
| Stavns | 0,5 | ▲ |
| Halsnæs | 0,5 | ▲ |
| Horsens | 0,5 | ▼ |
| Vesthimmerlands | 0,5 | ▼ |
| Fredrikshavn | 0,5 | ▲ |
| Viborg | 0,5 | ▲ |
| Sønderborg | 0,5 | ▼ |
| Fredensborg | 0,5 | ▲ |
| Holbæk | 0,5 | ▲ |
| Hillered | 0,5 | ▲ |
| Assens | 0,6 | ▲ |
| Ringsted | 0,6 | ▲ |
| Odsherred | 0,6 | ▼ |
| Skive | 0,6 | ▲ |
| Herlev | 0,6 | ▲ |
| Middelfart | 0,6 | ▲ |
| Odder | 0,6 | ▲ |
| Bremby | 0,6 | ▲ |
| Maribo | 0,6 | ▼ |
| Søre | 0,6 | ▲ |
| Tønder | 0,6 | ▲ |
| Norddjurs | 0,6 | ▲ |
| Brenderslev | 0,6 | ▲ |
| Vand | 0,7 | ▲ |
| Vordingborg | 0,7 | ▼ |
| Bilund | 0,7 | ▲ |
| Falck-Middelfyn | 0,8 | ▲ |
| Fredrikssund | 0,8 | ▼ |
| Slagelse | 0,8 | ▲ |
| Morsø | 1,0 | ▲ |
| Århus | 1,0 | ▲ |
| Rebild | 1,0 | ▼ |
| Hedensted | 1,2 | ▲ |
| Kalundborg | 1,2 | ▼ |
| Samsø | 1,4 | ▲ |
| Læsø | - | - |

Nettodriftsudgifter til dagtilbud pr. 0-5-årig i 2022 (24-priser)

Nettodriftsudgifter til dagtilbud pr. 0-5-årig i 2022, 24-pi

| | | |
|-------------------|--------|---|
| Nordfyns | 67.999 | ▲ |
| Odder | 69.697 | ▲ |
| Sore | 69.898 | ▲ |
| Brønderslev | 70.544 | ▲ |
| Middelfart | 70.664 | ▼ |
| Syddjurs | 71.002 | ▼ |
| Vejen | 71.677 | ▼ |
| Ljølunde | 71.941 | ▼ |
| Rebild | 71.942 | ▼ |
| Faborg Midtbyn | 72.453 | ▼ |
| Varde | 72.645 | ▲ |
| Jammerbugt | 72.808 | ▲ |
| Ringkøbing-Skjern | 73.166 | ▲ |
| Billund | 73.648 | ▼ |
| Egedal | 73.688 | ▲ |
| Solned | 73.974 | ▲ |
| Stovns | 74.113 | ▲ |
| Hjørring | 74.116 | ▲ |
| Odense | 74.382 | ▲ |
| Frederikshavn | 74.437 | ▲ |
| Esbjerg | 74.516 | ▲ |
| Hedensted | 74.545 | ▼ |
| Silkeborg | 74.819 | ▲ |
| Horsens | 74.939 | ▲ |
| Norddjurs | 74.968 | ▲ |
| Skive | 75.131 | ▼ |
| Næstved | 75.141 | - |
| Faxe | 75.365 | ▲ |
| Allerød | 75.683 | ▲ |
| Dragør | 75.763 | ▲ |
| Mariagerfjord | 75.919 | ▼ |
| Holstebro | 75.939 | ▼ |
| Vejle | 75.990 | - |
| Vordingborg | 76.207 | ▼ |
| Skanderborg | 76.796 | ▲ |
| Assens | 77.177 | ▼ |
| Slagelse | 77.479 | ▲ |
| Kolding | 77.551 | ▲ |
| Favrskov | 77.657 | ▼ |
| Løjt | 78.455 | ▼ |
| Viborg | 78.653 | ▲ |
| Kalundborg | 78.800 | ▲ |
| Ringsted | 78.941 | ▲ |
| Svendborg | 79.004 | ▼ |
| Thisted | 79.201 | ▲ |
| Randers | 79.202 | ▼ |
| Aalborg | 79.232 | ▲ |
| Samsø | 79.239 | ▲ |
| Holbæk | 79.306 | ▲ |
| Ikast-Brandø | 79.352 | ▲ |
| Bornholm | 79.505 | ▼ |
| Struer | 79.561 | ▼ |
| Frederikssund | 79.653 | ▲ |
| Lerngig | 79.730 | ▼ |
| Aabenraa | 80.088 | - |
| Grove | 80.101 | - |
| Lolland | 80.276 | ▼ |
| Rudersdal | 80.553 | ▼ |
| Gribskov | 80.815 | ▼ |
| Roskilde | 80.940 | ▲ |
| Vallensbæk | 82.154 | ▼ |
| Glostrup | 82.256 | ▲ |
| Nyborg | 82.546 | ▲ |
| Køge | 82.715 | ▲ |
| Vesthimmerlands | 82.786 | ▼ |
| Haderslev | 83.399 | ▲ |
| Halsingør | 83.636 | ▲ |
| Brendby | 83.716 | ▲ |
| Guldborgsund | 83.979 | ▼ |
| Ishøj | 84.026 | ▼ |
| Helsingør | 84.135 | ▼ |
| Albertslund | 84.582 | ▲ |
| Hillørd | 84.605 | ▲ |
| Tender | 84.845 | ▼ |
| Høje-Taastrup | 84.895 | ▲ |
| Hvidovre | 85.265 | ▲ |
| Frederensborg | 85.595 | ▲ |
| Kerteminde | 85.602 | ▼ |
| Frederiksberg | 85.669 | ▲ |
| Aarhus | 86.347 | ▲ |
| Fureze | 86.428 | ▲ |
| Faxe | 86.504 | ▲ |
| Monsø | 86.533 | ▲ |
| Sønderborg | 86.718 | ▼ |
| Odsherred | 87.110 | ▼ |
| Langeland | 87.173 | ▼ |
| Fredericia | 87.190 | ▼ |
| Redovre | 87.784 | ▼ |
| Lynby-Taarbæk | 88.434 | ▼ |
| Halsnæs | 88.702 | - |
| Ballerup | 88.905 | ▲ |
| Tårnby | 90.662 | ▲ |
| Gentofte | 91.030 | ▼ |
| Glozøve | 92.143 | ▲ |
| Årø | 92.403 | ▲ |
| Herlev | 92.657 | ▲ |
| København | 93.906 | ▲ |
| Løse | 94.696 | ▼ |

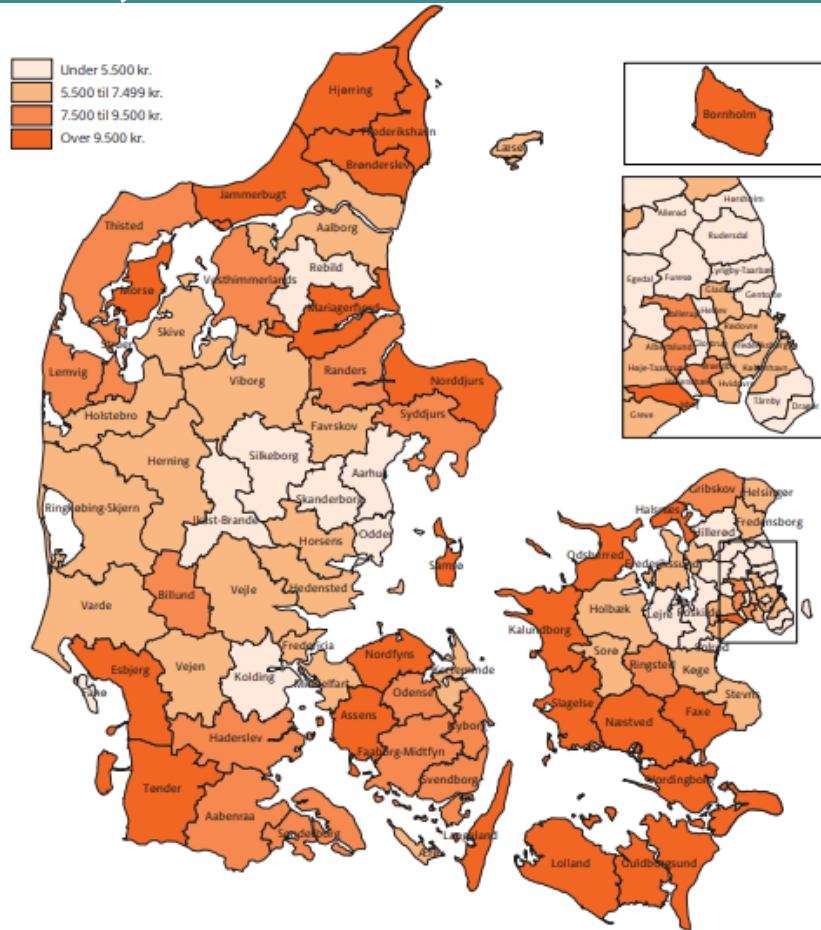


Data

Tabel: Nøgletallet viser nettodriftsudgifterne for regnskab 2022 på funktionerne 5.25.10, 5.25.11, 5.25.13, 5.25.14, 5.25.19, og 3.22.26, drans1 og 2 uden hovedart 0 i 24-pi divideret med det gennemsnitlige antal 0-5-årige i 2022. FLJS.
Figur: Egne beregninger på baggrund af tal fra Danmarks Statistik, BOERN1.

Samlede nettodriftsudgifter til anbringelser pr. 0-22-årig i 2022

(24-priser)



Data

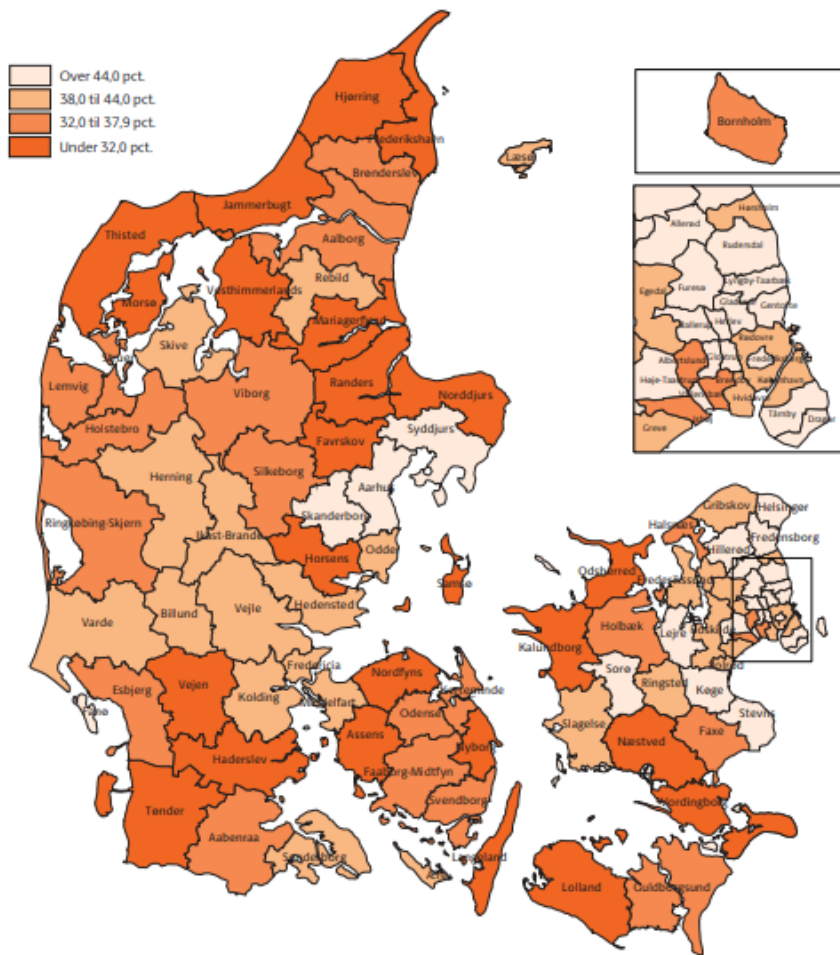
Tabell: Nøgletallet viser nettodriftsudgifterne til anbringelser på fkt. 5.28.20, 5.28.22, 5.28.23, samt 5.28.26 grp. 001 og 002, dranst 1 og 2, uden hovedart 0, pr. 0-22-årige i 24-år. Nøgletallet inkluderer ikke udgifter til sikrede døgninstitutioner. Antallet af 0-22-årige er trukket i FLIS opgjort som gennemsnit over årets måneder.

Figur: Danmarks Statistik og FLIS.

Samlede nettodriftsudgifter til anbringelser pr. 0-22-årig i 2022, 24 pr

| | | |
|-------------------|--------|---|
| Dragør | 2.030 | - |
| Fansø | 2.395 | ▲ |
| Lynby-Taarbæk | 3.479 | ▲ |
| Skanderborg | 3.591 | ▼ |
| Furesø | 3.786 | ▼ |
| Gentofte | 3.883 | ▼ |
| Ålensø | 4.181 | ▼ |
| Kolding | 4.238 | ▼ |
| Rudersdal | 4.303 | ▲ |
| Glostrup | 4.314 | ▲ |
| Frederiksberg | 4.337 | ▲ |
| Aarhus | 4.651 | ▲ |
| Århus | 4.895 | ▲ |
| Borås | 4.731 | ▼ |
| Odsherred | 4.743 | ▲ |
| Silkeborg | 4.837 | ▼ |
| Solrød | 4.927 | ▲ |
| Roskilde | 4.975 | ▼ |
| Egedal | 5.030 | ▼ |
| Lejre | 5.050 | ▲ |
| Brøndby | 5.066 | ▼ |
| Hørsholm | 5.154 | ▲ |
| Vallensbæk | 5.234 | ▼ |
| Hilleroed | 5.328 | ▲ |
| Hørlev | 5.355 | ▲ |
| Veje | 5.598 | ▼ |
| København | 5.612 | ▲ |
| Grove | 5.629 | ▲ |
| Varde | 5.644 | ▼ |
| Midelfart | 5.646 | ▼ |
| Sønder | 5.744 | ▼ |
| Herring | 5.889 | ▼ |
| Redovre | 6.024 | ▲ |
| Hedensted | 6.070 | ▲ |
| Skive | 6.091 | ▲ |
| Ærø | 6.280 | ▲ |
| Gårdslev | 6.398 | ▼ |
| Køge | 6.537 | ▲ |
| Holstebro | 6.573 | ▲ |
| Frederborg | 6.597 | ▼ |
| Viborg | 6.923 | ▲ |
| Løse | 6.924 | ▲ |
| Ringkøbing-Skjern | 6.931 | ▲ |
| Aalborg | 6.986 | ▲ |
| Frederikssund | 7.051 | ▼ |
| Slavs | 7.074 | ▲ |
| København | 7.074 | ▲ |
| Heje-Taastrup | 7.116 | ▲ |
| Horsens | 7.142 | ▲ |
| Favrskov | 7.168 | ▲ |
| Holbæk | 7.197 | ▼ |
| Helsingør | 7.237 | - |
| Fredericia | 7.239 | ▼ |
| Hvidovre | 7.382 | ▼ |
| Wejle | 7.418 | ▼ |
| Søndersø | 7.587 | ▼ |
| Lemvig | 7.655 | ▲ |
| Syddjurs | 7.686 | ▼ |
| Thisted | 7.687 | - |
| Ballerup | 7.739 | ▼ |
| Bilund | 7.876 | ▼ |
| Odense | 7.922 | ▲ |
| Aabenraa | 8.211 | ▲ |
| Nyborg | 8.246 | ▲ |
| Ringsted | 8.280 | ▲ |
| Struer | 8.286 | - |
| Svendborg | 8.417 | ▲ |
| Albertslund | 8.582 | ▲ |
| Haderslev | 8.615 | - |
| Vesthimmerlands | 8.732 | ▲ |
| Falburg-Middelfyn | 8.855 | ▼ |
| Gribskov | 8.948 | ▼ |
| Randers | 9.101 | ▼ |
| Brendby | 9.474 | ▲ |
| Næstved | 9.536 | ▲ |
| Brenderslev | 9.635 | ▲ |
| Herring | 9.833 | ▲ |
| Morsø | 9.837 | ▼ |
| Mariagerford | 9.957 | ▼ |
| Assens | 10.171 | ▼ |
| Esbjerg | 10.223 | ▲ |
| Kalundborg | 10.305 | ▼ |
| Ikshøj | 10.486 | ▼ |
| Nordfyns | 11.012 | ▲ |
| Jammerbugt | 11.064 | ▼ |
| Tønder | 11.356 | ▲ |
| Slagelse | 11.510 | ▼ |
| Samsø | 11.590 | ▼ |
| Frederikshavn | 12.193 | ▼ |
| Nordjurs | 13.868 | - |
| Odsherred | 14.604 | - |
| Halsnæs | 14.718 | - |
| Bornholm | 15.327 | ▼ |
| Caldborglund | 15.884 | ▲ |
| Faxe | 16.320 | ▼ |
| Vordingborg | 18.423 | - |
| Langeland | 18.912 | - |
| Lolland | 23.378 | - |

Andel af de samlede udgifter på specialiseret børneområde, der anvendes på forebyggelse i 2022, pct.



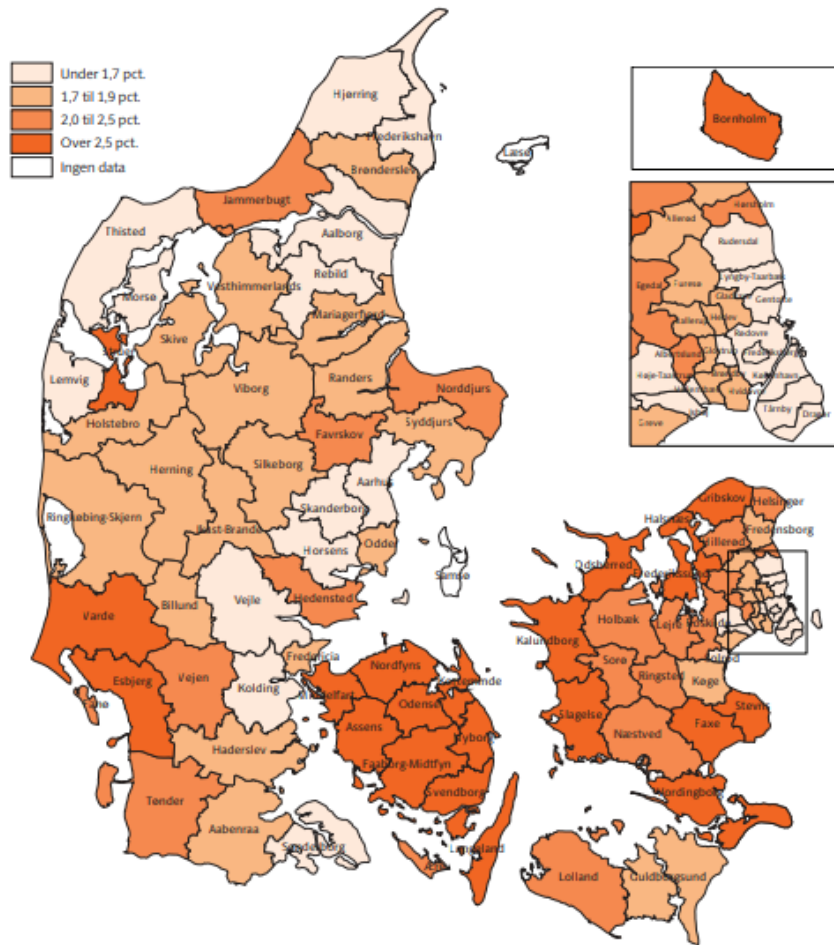
Andel af de samlede udgifter på området, der anvendes på forebyggelse i 2022, pct.

| | | |
|-------------------|------|---|
| Dragør | 66,1 | ▲ |
| Faro | 59,1 | ▲ |
| Lyngby-Taarbæk | 54,5 | ▲ |
| Gentofte | 51,6 | ▲ |
| Fredensborg | 50,6 | ▲ |
| Rudersdal | 50,0 | ▲ |
| Søst | 49,3 | ▼ |
| Allerød | 48,9 | ▲ |
| Løje | 48,8 | ▲ |
| Herlev | 48,1 | ▲ |
| Sløvs | 47,1 | ▲ |
| Glostrup | 46,9 | ▲ |
| Køge | 46,9 | ▲ |
| Vallensbæk | 46,4 | ▼ |
| Gladsaxe | 46,1 | ▼ |
| Hoje-Taastrup | 45,8 | ▲ |
| Rødovre | 45,8 | ▲ |
| Furesø | 45,6 | ▼ |
| Fredensborg | 45,6 | ▲ |
| Skanderborg | 45,4 | ▲ |
| Århus | 45,2 | ▲ |
| Ballerup | 45,2 | ▼ |
| Hillerød | 44,8 | ▼ |
| Tårby | 44,5 | ▼ |
| Helsingør | 44,1 | ▲ |
| Syddjurs | 44,1 | ▲ |
| Hvidovre | 43,7 | ▲ |
| Roskilde | 43,5 | ▼ |
| Ringsted | 43,4 | ▲ |
| Ikast-Brande | 43,4 | ▲ |
| Fredrikssund | 43,3 | ▼ |
| Grove | 43,0 | ▲ |
| Odder | 42,7 | ▼ |
| Midtøstfart | 42,7 | ▼ |
| Sandersborg | 42,5 | ▼ |
| Varde | 41,6 | ▲ |
| Hørsholm | 41,3 | ▲ |
| Skive | 41,2 | ▲ |
| Solrød | 41,1 | ▼ |
| Kolding | 40,8 | ▲ |
| Vejle | 40,7 | ▲ |
| Egedal | 40,0 | ▲ |
| Fridenholt | 40,0 | ▼ |
| Hedensted | 39,5 | ▲ |
| Bilund | 39,3 | ▲ |
| Slagelse | 39,1 | ▼ |
| Ærø | 38,9 | ▲ |
| Læsø | 38,7 | ▲ |
| Halsnæs | 38,6 | ▼ |
| Ribslod | 38,4 | ▲ |
| Tårnsejler | 38,3 | ▼ |
| København | 38,1 | ▲ |
| Silkeborg | 38,0 | ▼ |
| Kerteminde | 37,8 | ▲ |
| Holbæk | 36,3 | ▼ |
| Aalborg | 36,0 | ▲ |
| Aarslev | 36,0 | ▲ |
| Isbj | 36,0 | ▼ |
| Holstebro | 36,0 | ▼ |
| Brendby | 35,2 | ▲ |
| Guldborgsund | 34,7 | ▲ |
| Faaborg-Midtfyn | 34,0 | ▼ |
| Brønderslev | 33,9 | ▼ |
| Svendborg | 33,7 | ▲ |
| Struer | 33,4 | ▲ |
| Viborg | 33,4 | ▲ |
| Børnholm | 33,3 | ▼ |
| Ringkøbing-Skjern | 33,3 | ▼ |
| Esbjerg | 33,3 | ▼ |
| Albertslund | 33,2 | ▼ |
| Aabenraa | 32,8 | ▼ |
| Odense | 32,6 | ▲ |
| Faxe | 32,1 | ▲ |
| Lemvig | 32,1 | ▲ |
| Vesthimmerlands | 31,7 | ▲ |
| Haderslev | 31,6 | ▼ |
| Thisted | 31,5 | ▲ |
| Horsens | 31,4 | ▲ |
| Favrskov | 31,3 | ▲ |
| Kalundborg | 31,3 | ▼ |
| Morsø | 30,6 | ▼ |
| Samsø | 29,9 | ▲ |
| Norddjurs | 29,2 | ▲ |
| Odsø | 28,7 | ▼ |
| Mariagerfjord | 27,8 | ▼ |
| Assens | 27,2 | ▲ |
| Jæmmerbugt | 27,1 | ▼ |
| Tønder | 26,8 | ▲ |
| Vordingborg | 26,6 | ▲ |
| Hjørring | 26,4 | ▲ |
| Næstved | 26,2 | ▲ |
| Fredensborg | 26,1 | ▼ |
| Vejens | 26,0 | ▲ |
| Nordfyns | 25,9 | ▼ |
| Nyborg | 25,5 | ▲ |
| Lolland | 24,9 | ▲ |
| Langeland | 20,4 | ▲ |
| Randers | 19,5 | ▼ |

Data

Tabel: Nøgletal et viser, hvor meget udgifterne til forebyggelse (fkt. 5.28.21) udgør af nettodriftsudgifterne til forebyggelse og anbringelse (fkt. 5.28.20-5.58.24 samt 5.28.26 grp. 001 og 002). Alle funktioner er trukket for drønst 1 og 2 uden hovedart 0, pct. FLIS.
Figur: Danmarks Statistik.

Andel børn og unge med angst, depression, belastningsreaktioner i 2022, pct.



Data

Tabel: Negletallet viser udviklingen i underretninger til administrationskommunen for ufødte og børn frem til og med 17 år. Danmarks Statistik og FLIS. Samsø Kommune indgår ikke i tabellen grundet manglende data.

Figur: Danmarks Statistik.

Andel børn og unge med angst, depression, belastningsreaktioner i 2022, pct.

| | | |
|------------------|------------|----------|
| Frederiksberg | 1,2 | - |
| Solrød | 1,3 | - |
| Dragør | 1,3 | ▲ |
| Vejle | 1,3 | ▲ |
| Thisted | 1,4 | ▲ |
| Frederikshavn | 1,4 | ▼ |
| Aarhus | 1,4 | ▼ |
| Rudersdal | 1,4 | ▲ |
| København | 1,4 | ▲ |
| Gentofte | 1,5 | - |
| Isfjæ | 1,5 | ▲ |
| Tårnby | 1,5 | ▲ |
| Larmvig | 1,5 | ▼ |
| Horsens | 1,5 | ▼ |
| Sønderborg | 1,5 | ▲ |
| Morsø | 1,6 | ▼ |
| Skanderborg | 1,6 | ▼ |
| Rebild | 1,6 | ▲ |
| Karstung | 1,6 | ▲ |
| Hjerneris | 1,6 | ▼ |
| Hoje-Taastrup | 1,6 | ▲ |
| Lyngby-Taarbæk | 1,6 | ▼ |
| Vallensbæk | 1,7 | ▲ |
| Redovre | 1,7 | ▲ |
| Holstebro | 1,7 | ▼ |
| Odder | 1,7 | ▲ |
| Gladsaxe | 1,7 | ▼ |
| Ålbenaå | 1,7 | ▲ |
| Silkeborg | 1,8 | ▼ |
| Skive | 1,8 | ▲ |
| Guldborgsund | 1,8 | ▲ |
| Furesø | 1,8 | ▲ |
| Fredericia | 1,8 | - |
| Mariagerford | 1,8 | ▼ |
| Hørlev | 1,8 | ▲ |
| Vestmønnerlands | 1,8 | ▼ |
| Glostrup | 1,8 | ▲ |
| Randers | 1,9 | ▲ |
| Haderslev | 1,9 | ▲ |
| Hørning | 1,9 | ▼ |
| Syddjurs | 1,9 | ▲ |
| Frederiksberg | 1,9 | ▲ |
| Greve | 1,9 | ▼ |
| Bingeløbe-Skjern | 1,9 | ▲ |
| Hvidovre | 1,9 | ▼ |
| Brenderslev | 1,9 | ▲ |
| Allerød | 1,9 | ▼ |
| Ballerup | 1,9 | ▲ |
| Køge | 1,9 | ▼ |
| Viborg | 2,0 | ▼ |
| Ikast-Brande | 2,0 | ▲ |
| Brendby | 2,0 | ▲ |
| Bilund | 2,0 | ▲ |
| Roskilde | 2,0 | - |
| Hedensted | 2,0 | ▼ |
| Tønder | 2,0 | ▼ |
| Ringsted | 2,0 | ▼ |
| Egedal | 2,1 | ▲ |
| Hørsholm | 2,1 | ▲ |
| Hillinger | 2,1 | ▲ |
| Favrskov | 2,1 | ▲ |
| Lolland | 2,2 | ▲ |
| Åre | 2,2 | ▲ |
| Norddjurs | 2,2 | ▼ |
| Hillered | 2,3 | ▼ |
| Albertslund | 2,3 | ▲ |
| Jammerbugt | 2,3 | ▼ |
| Ljuge | 2,4 | ▲ |
| Faro | 2,4 | ▼ |
| Holbæk | 2,4 | ▲ |
| Vejen | 2,4 | ▲ |
| Søre | 2,5 | ▲ |
| Næstved | 2,5 | ▼ |
| Slagelse | 2,5 | ▼ |
| Slavens | 2,5 | ▼ |
| Bornholm | 2,5 | ▼ |
| Halsnæs | 2,5 | ▲ |
| Kalundborg | 2,6 | ▲ |
| Vordingborg | 2,6 | ▼ |
| Struer | 2,6 | ▼ |
| Odsherred | 2,7 | ▼ |
| Odense | 2,7 | ▲ |
| Svendborg | 2,8 | ▲ |
| Middelfart | 2,9 | ▼ |
| Faxe | 2,9 | ▼ |
| Gribskov | 2,9 | - |
| Esbjerg | 3,0 | - |
| Nyborg | 3,1 | ▲ |
| Frederikssund | 3,2 | - |
| Vardø | 3,2 | ▼ |
| Nordfyns | 3,3 | - |
| Karlskronde | 3,4 | ▲ |
| Assens | 3,4 | ▼ |
| Faaborg-Midtfyn | 3,7 | - |
| Langeland | 4,7 | - |
| Samsø | - | - |
| Læsø | - | - |

Regnskab 2023 – forventet

Alle bogføringer er ikke gennemført - Resultat kan ændre sig.

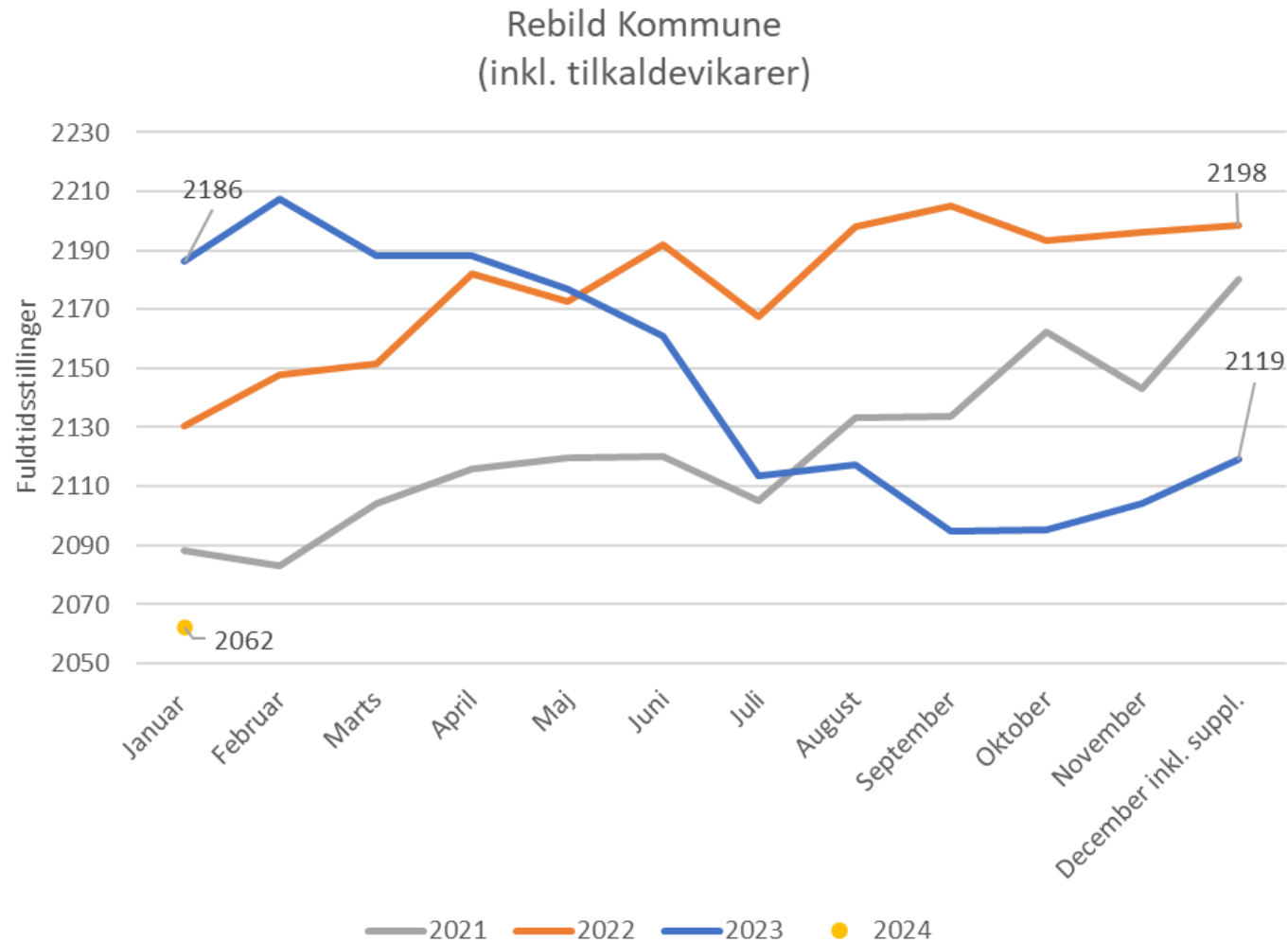
| Regnskab 2023 - foreløbig pr. 31.01.2024 | Oprindeligt budget 2023 | Overførsler fra 2022 | Korrigeret budget 2023 | Forløbig regnskab 2023 | Forløbig restbudget 2023 | ØKV 3 korr. for tillægsbev. |
|---|------------------------------------|---------------------------------|-----------------------------------|---------------------------------------|---|--|
| Rebild Kommune - Drift | 1.910,9 | 7,9 | 1.921,0 | 1.935,8 | -14,8 | -22,5 |
| Beskæftigelsesudvalget* | 392,9 | 1,0 | 399,9 | 401,3 | -1,4 | 0,0 |
| Børne- og Familieudvalget | 593,9 | -5,6 | 585,2 | 591,7 | -6,5 | -11,8 |
| Børn og unge med særlige behov* | 73,7 | 2,1 | 75,7 | 75,9 | -0,1 | -0,1 |
| Dagtilbud | 161,1 | -5,1 | 150,8 | 155,2 | -4,4 | -4,2 |
| Folkeskole | 359,1 | -2,6 | 358,6 | 360,6 | -2,0 | -7,4 |
| Kultur-, Fritids- og Sundhedsudvalget | 212,8 | 6,2 | 218,6 | 212,0 | 6,6 | 6,3 |
| Fritid | 39,6 | 3,2 | 42,8 | 39,3 | 3,5 | 3,4 |
| Kultur og Natur | 10,0 | 2,3 | 12,3 | 9,8 | 2,5 | 1,9 |
| Landdistrikter | 1,0 | 0,3 | 1,3 | 0,7 | 0,6 | 0,3 |
| Sundhed | 162,2 | 0,4 | 162,2 | 162,2 | 0,0 | 0,7 |
| Ældre-, Pleje- og Omsorgsudvalget | 403,5 | -3,5 | 404,2 | 423,6 | -19,4 | -21,5 |
| Pleje og omsorg** | 261,6 | -1,0 | 264,7 | 276,7 | -12,0 | -11,9 |
| Voksne med særlige behov.* | 141,9 | -2,5 | 139,5 | 146,9 | -7,4 | -9,5 |
| Teknik- og Miljøudvalget | 58,2 | 1,6 | 59,8 | 56,4 | 3,5 | 2,7 |
| Ejendomme | 2,9 | 0,9 | 3,8 | 3,8 | 0,0 | 0,7 |
| Forsyning | -0,9 | 0 | -0,9 | -1,7 | 0,8 | 2,1 |
| Natur og miljø | 8,3 | 1,2 | 9,5 | 6,8 | 2,7 | 1,8 |
| Veje og grønne områder | 47,9 | -0,4 | 47,4 | 47,4 | 0,0 | -1,9 |
| Økonomiudvalget | 249,5 | 8,2 | 253,3 | 250,9 | 2,4 | 1,8 |
| Administration | 215,5 | 6,7 | 226,8 | 223,4 | 3,4 | 2,7 |
| Fælles lønpuljer, personale | 17,2 | 1,5 | 9,7 | 10,4 | -0,7 | -0,8 |
| Boligstøtte | 16,8 | | 16,8 | 17,1 | -0,2 | -0,2 |

* Der mangler endelig opgørelse og bogføring af statsrefusioner

** Der mangler endelige regnskaber fra Boligselskabet Nordjylland

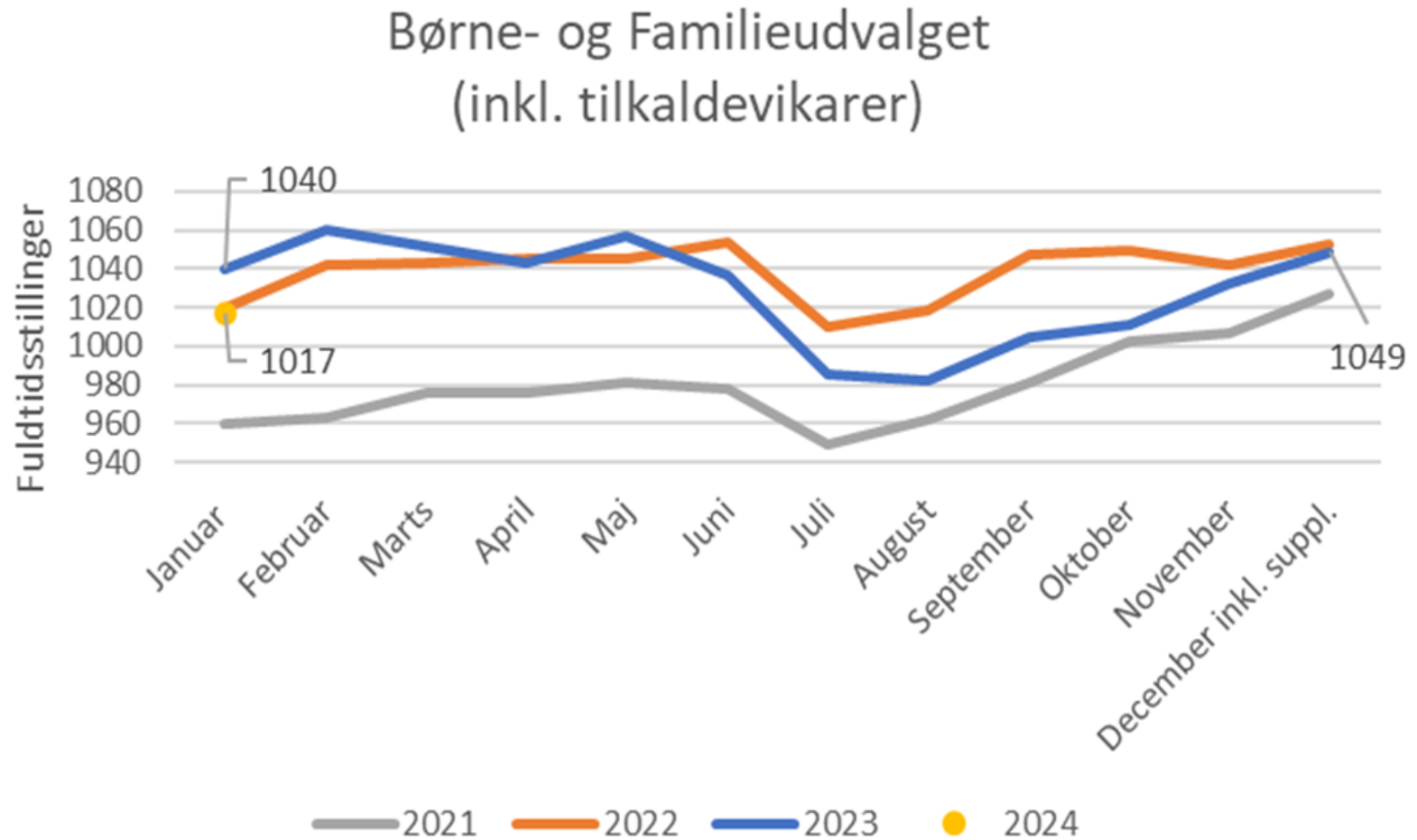
Stillingsforbrug

Hele kommunen



Stillingsforbrug

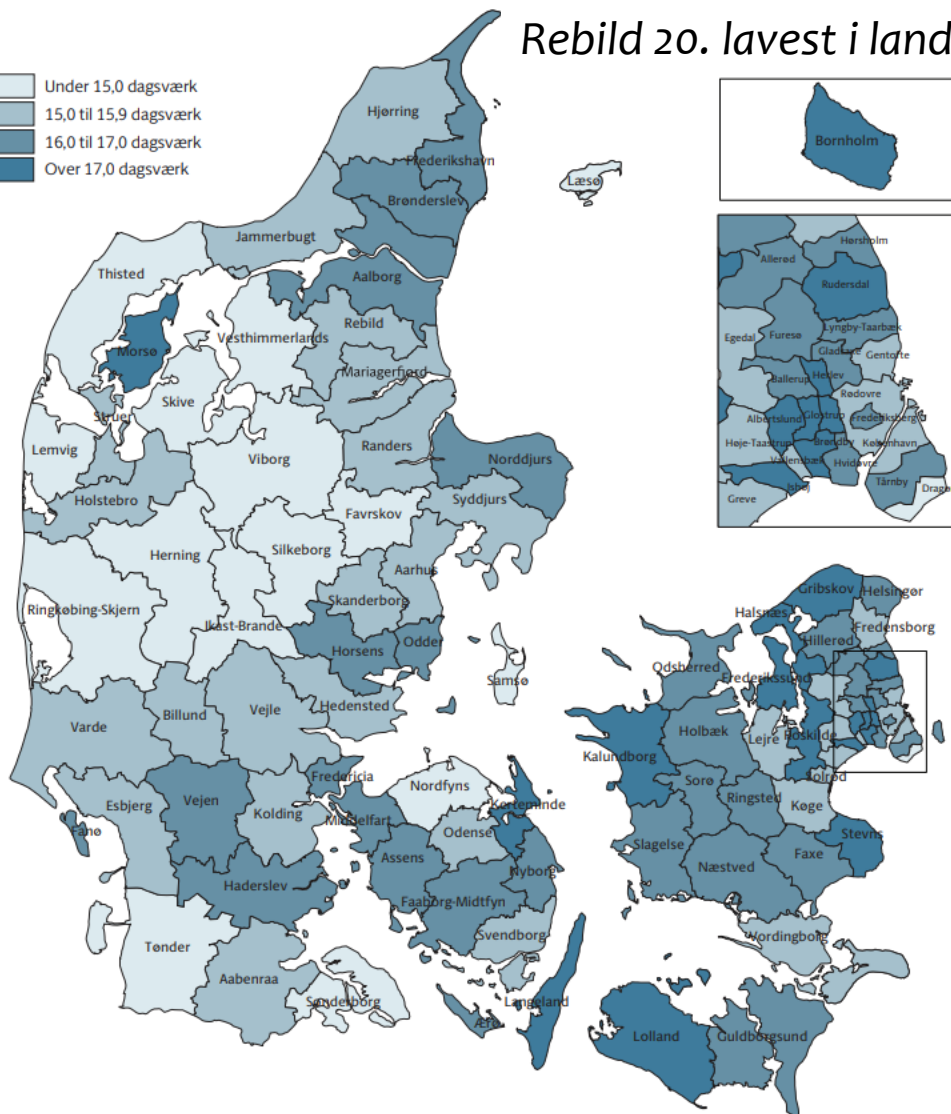
Børne- og Familieudvalget



Sygefravær

Landet og Rebild.

Rebild 20. lavest i landet.



Fravær (egen sygdom) pr. fuldtids-
beskæftiget i 2022, opgjort i
dagsværk

| | | |
|-------------------|-------------|---|
| Samsø | 11,7 | ▲ |
| Ringkøbing-Skjern | 13,6 | ▲ |
| Lemvig | 13,7 | ▼ |
| Dragør | 13,9 | ▲ |
| Læsø | 14,1 | ▼ |
| Sønderborg | 14,2 | ▲ |
| Thisted | 14,2 | – |
| Herning | 14,3 | – |
| Tønder | 14,4 | ▼ |
| Silkeborg | 14,4 | ▲ |
| Viborg | 14,7 | ▲ |
| Favrskov | 14,7 | ▼ |
| Nordfyns | 14,7 | ▲ |
| Ikast-Brande | 14,9 | ▲ |
| Skive | 14,9 | ▲ |
| Vesthimmerlands | 14,9 | ▲ |
| Hjørring | 15,0 | ▼ |
| Struer | 15,0 | ▲ |
| Esbjerg | 15,1 | ▲ |
| Rebild | 15,1 | ▼ |
| Holstebro | 15,1 | ▲ |
| Gentofte | 15,2 | ▲ |
| Skanderborg | 15,2 | ▲ |
| Kolding | 15,3 | ▲ |
| Fredensborg | 15,3 | ▲ |
| Svendborg | 15,3 | ▲ |
| Aarhus | 15,3 | ▼ |
| Veje | 15,4 | ▼ |
| Varde | 15,4 | ▼ |
| Greve | 15,4 | ▲ |
| Syddjurs | 15,4 | ▼ |
| Mariagerfjord | 15,4 | ▼ |
| Høje-Taastrup | 15,5 | ▼ |
| Lejre | 15,5 | ▼ |
| Randers | 15,5 | ▼ |
| Jammerbugt | 15,5 | ▼ |
| København | 15,5 | ▲ |
| Køge | 15,6 | ▲ |
| Hedensted | 15,6 | ▼ |
| Vordingborg | 15,7 | ▲ |
| Egedal | 15,7 | ▲ |
| Billund | 15,7 | ▼ |
| Odense | 15,8 | ▲ |
| Vallensbæk | 15,8 | ▲ |
| Aabenraa | 15,9 | ▼ |
| Faaborg-Midtfyn | 16,0 | ▼ |
| Fredericia | 16,0 | ▲ |
| Vejen | 16,0 | ▼ |
| Frederikshavn | 16,0 | ▼ |

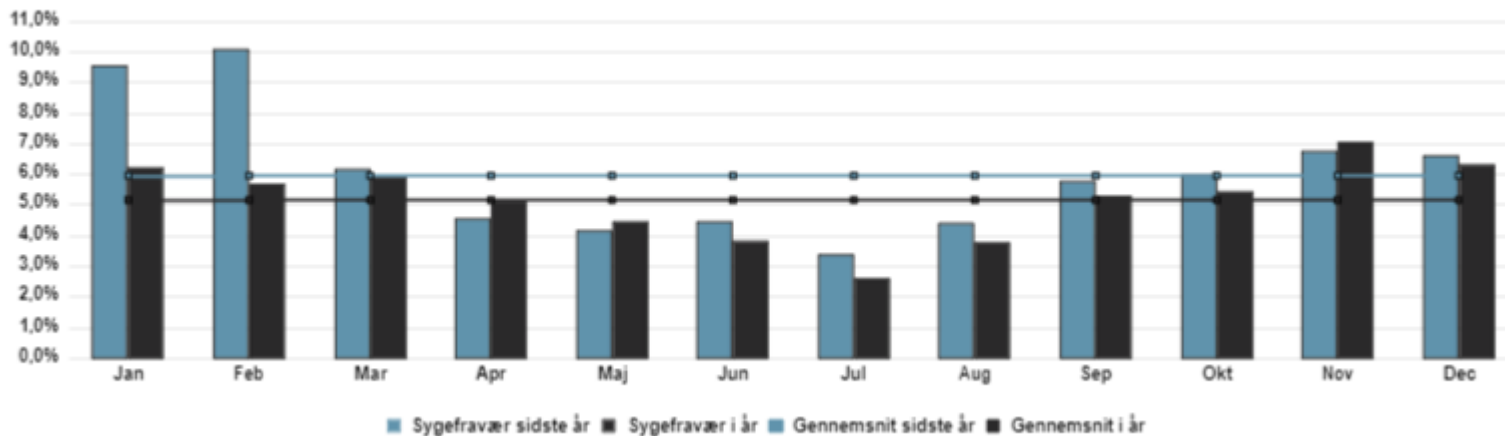
| | | |
|----------------|------|---|
| Furesø | 16,1 | ▲ |
| Nyborg | 16,1 | ▲ |
| Gladsaxe | 16,1 | ▼ |
| Aalborg | 16,2 | ▼ |
| Odder | 16,2 | ▼ |
| Horsens | 16,3 | ▲ |
| Frederiksberg | 16,3 | ▼ |
| Ærø | 16,4 | ▼ |
| Haderslev | 16,4 | ▼ |
| Ringsted | 16,5 | ▼ |
| Brønderslev | 16,5 | ▼ |
| Slagelse | 16,5 | ▼ |
| Norddjurs | 16,5 | ▲ |
| Middelfart | 16,5 | ▼ |
| Hørsholm | 16,5 | ▲ |
| Assens | 16,6 | ▲ |
| Holbæk | 16,7 | ▼ |
| Tårnby | 16,7 | ▲ |
| Lyngby-Taarbæk | 16,7 | ▼ |
| Hillerød | 16,8 | ▼ |
| Guldborgsund | 16,8 | ▲ |
| Allerød | 16,8 | ▼ |
| Faxe | 16,8 | ▲ |
| Odsherred | 16,8 | ▲ |
| Fanø | 16,8 | ▲ |
| Hvidovre | 16,8 | ▲ |
| Ballerup | 16,9 | ▲ |
| Næstved | 17,0 | ▲ |
| Solrød | 17,0 | ▼ |
| Sorø | 17,0 | ▼ |
| Helsingør | 17,0 | ▲ |
| Brøndby | 17,1 | ▲ |
| Lolland | 17,1 | ▼ |
| Gribskov | 17,1 | ▼ |
| Halsnæs | 17,1 | ▼ |
| Ishøj | 17,2 | ▼ |
| Rudersdal | 17,2 | ▼ |
| Stevns | 17,3 | ▼ |
| Roskilde | 17,3 | ▼ |
| Kerteminde | 17,4 | ▼ |
| Rødovre | 17,4 | ▼ |
| Frederikssund | 17,4 | ▼ |
| Glostrup | 17,6 | ▼ |
| Herlev | 17,6 | ▼ |
| Albertslund | 17,7 | – |
| Bornholm | 18,0 | ▼ |
| Langland | 18,2 | ▼ |
| Kalundborg | 19,0 | ▼ |
| Morsø | 20,1 | ▼ |

▲ Angiver ændring i kommunens
▼ placering i forhold til året før

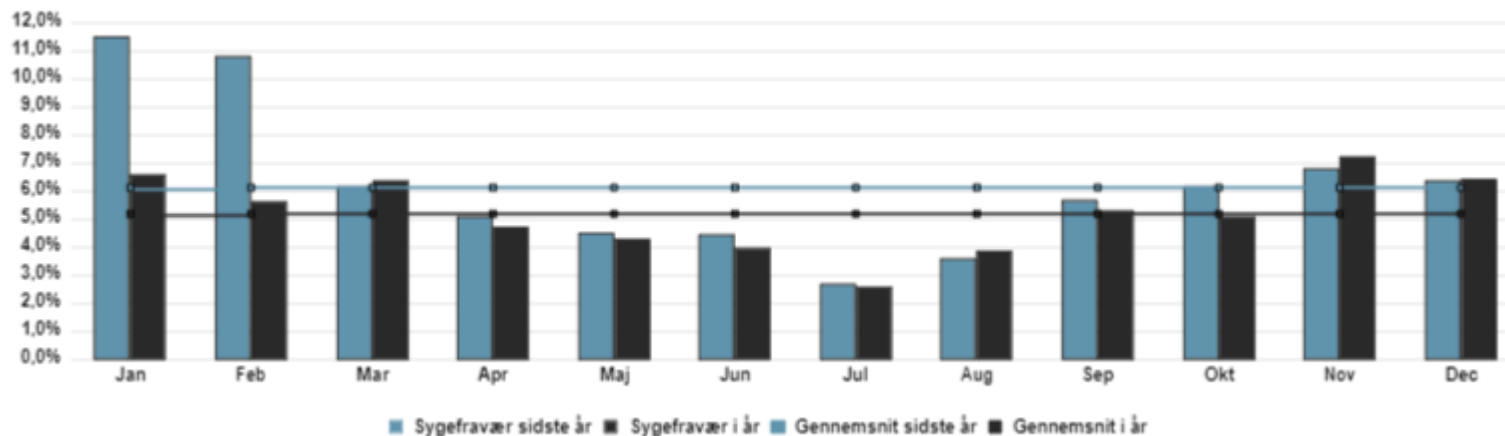
Sygefravær

Kommunen og Børne- og Familieudvalget

Rebild Kommune - Faktisk sygefravær pr. måned



Børne- og Familieudvalget - Faktisk sygefravær pr. måned



2. Årligt råderum

Årligt råderum



| Mio. kr. | 2024 | 2025 | 2026 | 2027 | 2028 | 2029 | 2030 |
|--------------------------------------|--------|----------|-----------|-----------|-----------|-----------|-----------|
| Budget 2025 <i>Råderumsplan 2025</i> | | 8 | 8 | 8 | 8 | 8 | 8 |
| Budget 2026 <i>Råderumsplan 2026</i> | Proces | | 8 | 8 | 8 | 8 | 8 |
| Budget 2027 <i>Råderumsplan 2027</i> | | Proces | | 8 | 8 | 8 | 8 |
| Budget 2028 <i>Råderumsplan 2028</i> | | | Proces | | 8 | 8 | 8 |
| I alt | | 8 | 16 | 24 | 32 | 32 | 32 |

Årligt råderum

Råderummet består af konkrete forslag.

Formål:

Proaktivt realisere et råderum baseret på grundigt forarbejde til:

1. At imødegå en eventuel ubalance i kommunens økonomi i forlængelse af regeringsaftalen
2. Investering i initiativer der forventes at give afkast over tid
3. Konsolidering af kommunens økonomi
4. Omprioritering mellem fagområder og styrkelse af udvalgte områder.

Fagudvalg skal fortsat sikre *balance* indenfor eget område.

Arbejdet med råderum skal ses i lyset af, at alle større budgetområder er omfattet af *budgetmodeller*, der sikrer uændret serviceniveau

Råderumsarbejdet forudsættes at *følge byrådsperioderne*. Markante omlægninger forankres primo ny periode i sammenhæng med strategiarbejdet.

Forslået råderum på *8 mio. kr.* i 2025, som svarer til manglende likviditetsopbygning.

Dermed *ikke lagt op til større strategiske omprioriteringer* på tværs af kommunens fagområder.

Økonomiudvalget behandler *fordeling* af råderumsopgaven d. 14. februar

- Udvalget bedes behandle opstart af udarbejdelse af et råderumskatalog

3. Dialog og kommunikation

Dialog og kommunikation

Følgende fremgår af budgetproces:

Dialog og kommunikation med borgere og civilsamfund

Drøfte borgernær dialog og kommunikation.

Overveje hvor det giver mening, at borger og civilsamfund inddrages i budgetlægning.

"spørgsmål og svar"

Øget brug af "spørgsmål og svar" kan give ens faglige forudsætninger.

Kan deles på hjemmeside

Nyttiggøres ved eventuelle borgermøder.

Lokal og borgernær formidling af det aftalte budget

Der foretages en borgernær formidling af budgettet umiddelbart efter budgetaftalen er indgået.

- Udvalget bedes drøfte og beslutte processen omkring inddragelse.

4. Drift

Drift

Udgangspunktet er det vedtagne budget 2024-2027.

Sikre budgetoverholdelse inden for fagområder.

- Merudgifter imødegås med handleplaner

Nye budgetforslag som udgangspunkt finansieres.

- På den baggrund bedes fagudvalget drøfte og eventuelt beslutte behovet for initiativer på driften.

5. Anlæg

10-årige investeringsoversigt

Udgangspunktet for budgetlægning af anlæg er den aktuelle byrådsvedtagne 10-årige investeringsoversigt

Nye anlæg -> overveje hvilke der udgår eller tidsforskydes.

- På den baggrund bedes fagudvalget drøfte eget anlægsbehov.

10-årige investeringsoversigt

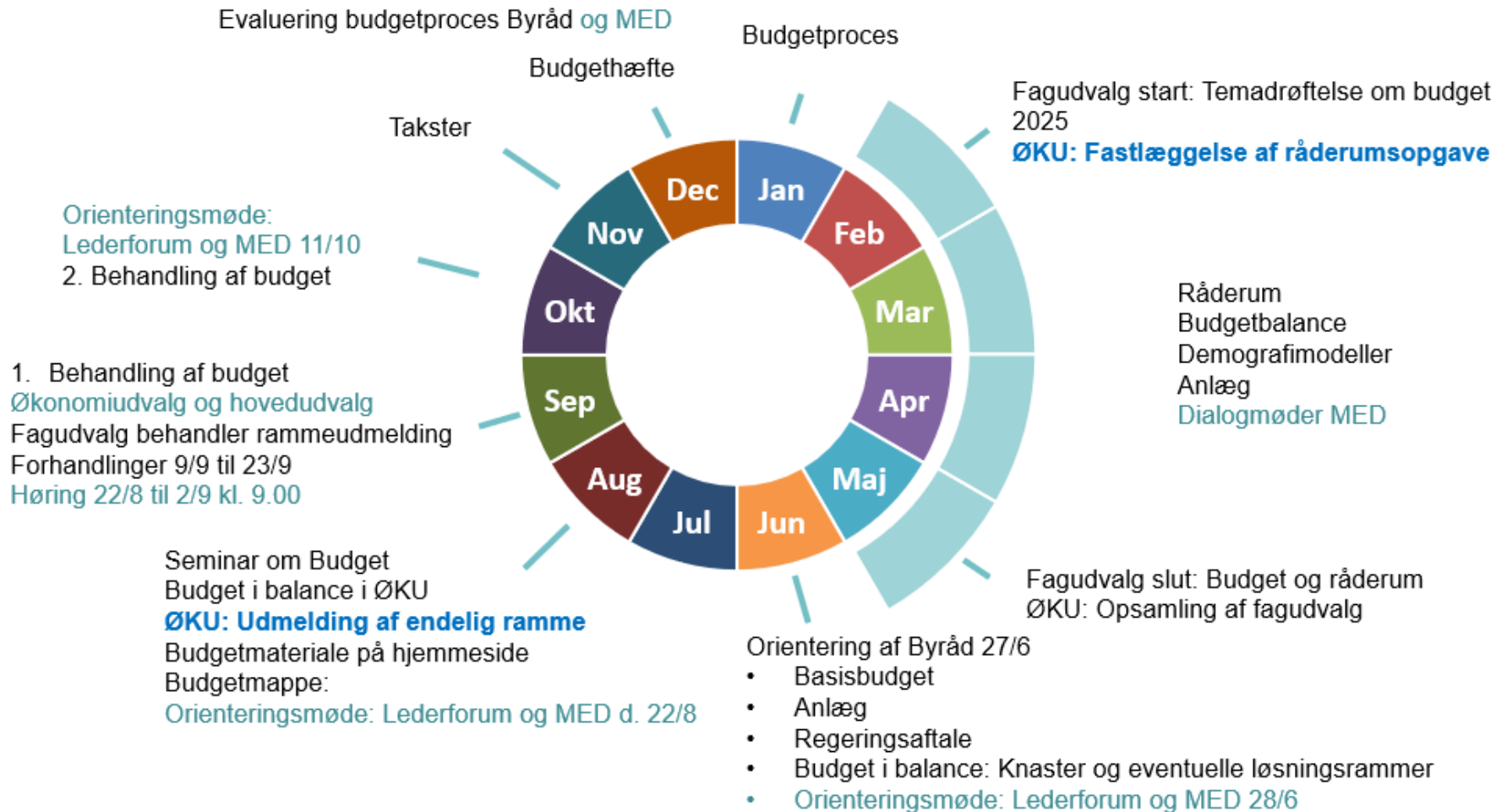
Investeringsoversigt 2024 - 2033

| (1.000 kr.) | Investeringsoversigt | | | | Investeringsplan | | | | | | |
|---------------------------------------|--|----------------|----------------|----------------|------------------|---------------|---------------|---------------|---------------|---------------|--------|
| | 2024 | 2025 | 2026 | 2027 | 2028 | 2029 | 2030 | 2031 | 2032 | 2033 | |
| Rebild Kommune - Netto | 41.550 | 31.312 | 53.386 | 96.437 | 92.547 | 86.065 | 86.065 | 86.065 | 87.065 | 92.245 | |
| Rebild Kommune - U | 51.050 | 41.812 | 63.886 | 106.937 | 99.047 | 92.565 | 92.565 | 92.565 | 94.565 | 98.745 | |
| Rebild Kommune - I | -9.500 | -10.500 | -10.500 | -10.500 | -6.500 | -6.500 | -6.500 | -6.500 | -7.500 | -6.500 | |
| Børne- og Familieudvalg -Netto | 5.250 | 8.750 | 33.150 | 60.150 | 45.900 | 57.070 | 52.070 | 32.070 | 32.070 | 31.750 | |
| XA-9020040015 | Moderniseringsplan daginstitutioner | 1.500 | 750 | 750 | 2.000 | 2.750 | 5.000 | 5.000 | 5.000 | 5.000 | 5.000 |
| XA-9020040387 | Øster Hornum Børneunivers - Krybberum | 100 | | | | | | | | | |
| XA-9020040389 | Aavangen Krybberum og P-areal | | 600 | | | | | | | | |
| | Ny Børnehave nr. 2/mini SFO Støvring - erstattes af børnehavebusser/alternativ forslag | | | | | 2.000 | 320 | 320 | 320 | 320 | |
| XA-9020040395 | Nedtagning af Pavilloner - Midlertidig dagtilbud | | 750 | 750 | | | | | | | |
| XA-9020050009 | Moderniseringsplan skoler | 1.500 | 500 | 500 | 2.000 | 3.000 | 5.000 | 5.000 | 5.000 | 5.000 | 5.000 |
| XA-9020050405 | Chromebooks | 1.150 | 1.150 | 1.150 | 1.150 | 1.150 | 1.750 | 1.750 | 1.750 | 1.750 | 1.750 |
| XA-9020050500 | Skoleløsning i Støvring | 1.000 | 5.000 | 30.000 | 55.000 | 32.000 | 20.000 | 20.000 | 20.000 | 20.000 | 20.000 |
| XA-9020050500 | Skoleløsning Støvring: Halkapacitet og fritid | | | | | | 20.000 | 20.000 | | | |
| XA-9020050500 | Skoleløsning Støvring: afledte udgifter (stisystem, sikker skolevej m.m.) | | | | | 5.000 | 5.000 | | | | |

An aerial photograph of a winter landscape. The foreground shows a snow-covered hillside with sparse, snow-laden trees and bushes. In the middle ground, there is a dense forest of evergreen trees, also covered in snow. The background features a wide, flat valley with patches of snow and distant hills under a clear blue sky. A semi-transparent teal banner is overlaid across the center of the image, containing the text '6. Den videre proces' in white.

6. Den videre proces

6. Den videre proces





Tak for i dag

Råderum på 8 mio. kr.

(Før flytning af budget til Ejendomme og udearealer)

| Serviceudgifter | Opr Budget 2024 | Fordeling | Kr. |
|-----------------------------|----------------------|---------------|------------------|
| Rebild Kommune | 1.520.095.200 | 100% | 8.000.000 |
| Beskæftigelsesudvalg | 15.005.700 | 0,99% | 78.972 |
| Arbejdsmarked | 15.005.700 | 0,99% | 78.972 |
| Børne- og Familieudv | 630.710.300 | 41,49% | 3.319.320 |
| Børn og unge med sær | 73.344.600 | 4,83% | 386.000 |
| Dagtilbud | 175.116.700 | 11,52% | 921.609 |
| Folkeskole | 382.249.000 | 25,15% | 2.011.711 |
| Kultur-, Fritids- og | 113.996.800 | 7,50% | 599.946 |
| Fritid | 40.817.600 | 2,69% | 214.816 |
| Kultur og Natur | 10.177.800 | 0,67% | 53.564 |
| Landdistrikter | 976.200 | 0,06% | 5.138 |
| Sundhed | 62.025.200 | 4,08% | 326.428 |
| Ældre-, Pleje- og Om | 449.430.200 | 29,57% | 2.365.274 |
| Pleje og omsorg | 277.119.600 | 18,23% | 1.458.433 |
| Voksne med særlige b | 172.310.600 | 11,34% | 906.841 |
| Teknik- og Miljøudva | 62.622.900 | 4,12% | 329.574 |
| Ejendomme | 2.173.200 | 0,14% | 11.437 |
| Forsyning | | 0,00% | 0 |
| Natur og miljø | 8.820.300 | 0,58% | 46.420 |
| Veje og grønne områd | 51.629.400 | 3,40% | 271.717 |
| Økonomiudvalget | 248.329.300 | 16,34% | 1.306.914 |
| Administration | 227.417.900 | 14,96% | 1.196.861 |
| Fælles lønpuljer, pe | 20.911.400 | 1,38% | 110.053 |
| Boligstøtte | | 0,00% | 0 |

| | Opr Budget 2024 | Fordeling | Kr. |
|----------------------------------|--------------------|-------------|------------------|
| Administration | 227.417.900 | 100% | 1.196.861 |
| Fællescenter Økonomi | 32.787.700 | 14,42% | 172.556 |
| Center Natur og Miljø | 13.364.000 | 5,88% | 70.332 |
| Center Plan, Byg og Vej | 27.204.500 | 11,96% | 143.173 |
| Center Børn og Unge | 3.759.200 | 1,65% | 19.784 |
| Center Familie og Handicap | 17.833.500 | 7,84% | 93.855 |
| Fællescenter Sekretariatet | 85.809.600 | 37,73% | 451.601 |
| Center Pleje og Omsorg | 9.048.200 | 3,98% | 47.619 |
| Center Sundhed, Kultur og Fritid | 6.441.900 | 2,83% | 33.903 |
| Center Arbejdsmarked | 31.169.300 | 13,71% | 164.039 |