

– **Sammen** utvikler
vi Rebild

Budget 2025

Temadrøftelse om budget 2025 i økonomiudvalget - februar 2024

Indhold

1. Nøgletal
2. Årligt råderum
3. Dialog og kommunikation
4. Drift
5. Anlæg
6. Den videre proces

1. Nøgletal

Økonomiudvalg for hele kommunen

Regnskab 2023 – forventet

Alle bogføringer er ikke gennemført - Resultat kan ændre sig.

<i>Regnskab 2023 - foreløbig pr. 31.01.2024</i>	Oprindeligt budget 2023	Overførsler fra 2022	Korrigeret budget 2023	Forløbig regnskab 2023	Forløbig restbudget 2023	ØKV 3 korr. for tillægsbev.	Resultat ifh korrigeret budget uden overførsel
Rebild Kommune - Drift	1.910,9	7,9	1.921,0	1.935,8	-14,8	-22,5	-22,7
Beskæftigelsesudvalget*	392,9	1,0	399,9	401,3	-1,4	0,0	-2,4
Børne- og Familieudvalget	593,9	-5,6	585,2	591,7	-6,5	-11,8	-0,9
Børn og unge med særlige behov*	73,7	2,1	75,7	75,9	-0,1	-0,1	-2,3
Dagtilbud	161,1	-5,1	150,8	155,2	-4,4	-4,2	0,8
Folkeskole	359,1	-2,6	358,6	360,6	-2,0	-7,4	0,6
Kultur-, Fritids- og Sundhedsudvalget	212,8	6,2	218,6	212,0	6,6	6,3	0,4
Fritid	39,6	3,2	42,8	39,3	3,5	3,4	0,3
Kultur og Natur	10,0	2,3	12,3	9,8	2,5	1,9	0,2
Landdistrikter	1,0	0,3	1,3	0,7	0,6	0,3	0,3
Sundhed	162,2	0,4	162,2	162,2	0,0	0,7	-0,4
Ældre-, Pleje- og Omsorgsudvalget	403,5	-3,5	404,2	423,6	-19,4	-21,4	-15,9
Pleje og omsorg**	261,6	-1,0	264,7	276,7	-12,0	-11,9	-11,0
Voksne med særlige behov.*	141,9	-2,5	139,5	146,9	-7,4	-9,5	-4,9
Teknik- og Miljøudvalget	58,2	1,6	59,8	56,4	3,5	2,7	1,8
Ejendomme	2,9	0,9	3,8	3,8	0,0	0,7	-0,9
Forsyning	-0,9	0	-0,9	-1,7	0,8	2,1	0,8
Natur og miljø	8,3	1,2	9,5	6,8	2,7	1,8	1,5
Veje og grønne områder	47,9	-0,4	47,4	47,4	0,0	-1,9	0,4
Økonomiudvalget	249,5	8,2	253,3	250,9	2,4	1,8	-5,8
Administration	215,5	6,7	226,8	223,4	3,4	2,7	-3,3
Fælles lønpuljer, personale	17,2	1,5	9,7	10,4	-0,7	-0,8	-2,2
Boligstøtte	16,8	0,0	16,8	17,1	-0,2	-0,2	-0,2

* Der mangler endelig opgørelse og bogføring af statsrefusioner

** Der mangler endelige regnskaber fra Boligselskabet Nordjylland

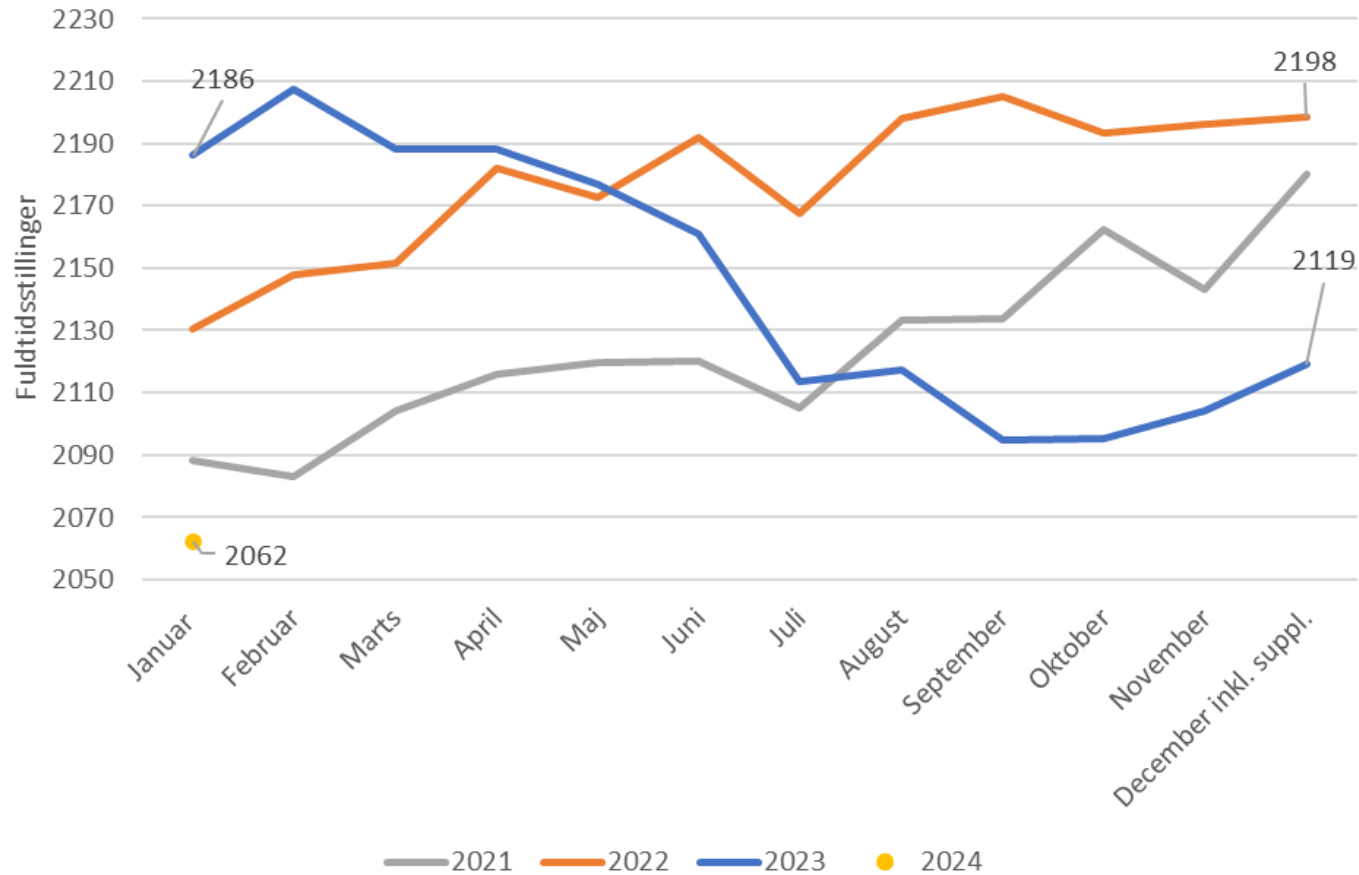
<i>Budgetopfølgning primo 2024</i>	Oprindeligt budget 2024	Forventet regnskab 2024 ud fra opr. Budget	Forventet regnskab 2024 efter forventet overførsel fra 2023
Rebild Kommune - Drift	2.045,0	↑	↓
Beskæftigelsesudvalget	436,2	↑	↑
Børne- og Familieudvalg	633,3	↑	↓
Børn og unge med særlige behov	76,0	↑	↑
Dagtilbud	175,1	↑	↓
Folkeskole	382,2	↑	↓
Kultur og Fritid og Sundhedsudvalget	220,3	↑	↑
Fritid	40,8	↑	↑
Kultur og Natur	10,2	↑	↑
Landdistrikter	1,0	↑	↑
Sundhed	168,3	↑	↑
Ældre- Pleje og Omsorgsudvalget	427,0	↑	↓
Pleje og omsorg	269,5	↑	↓
Voksne med særlige behov.	157,4	↑	↑
Teknik og Miljøudvalg	62,6	↑	↑
Ejendomme	2,2	↑	↑
Forsyning	0,0		
Natur og miljø	8,8	↑	↑
Veje og grønne områder	51,6	↓	↓
Økonomiudvalg	265,7	↑	↓
Administration	227,4	↑	↓
Fælles lønpuljer, personale	20,9	↓	↓
Boligstøtte	17,4	↑	↑

Stillingsforbrug

Hele kommunen

Starter året 124 stillinger under niveauet fra sidste år.
Heraf 14 fra affaldsområdet, som er flyttet ud af kommunen.

(inkl. tilkaldevikarer)



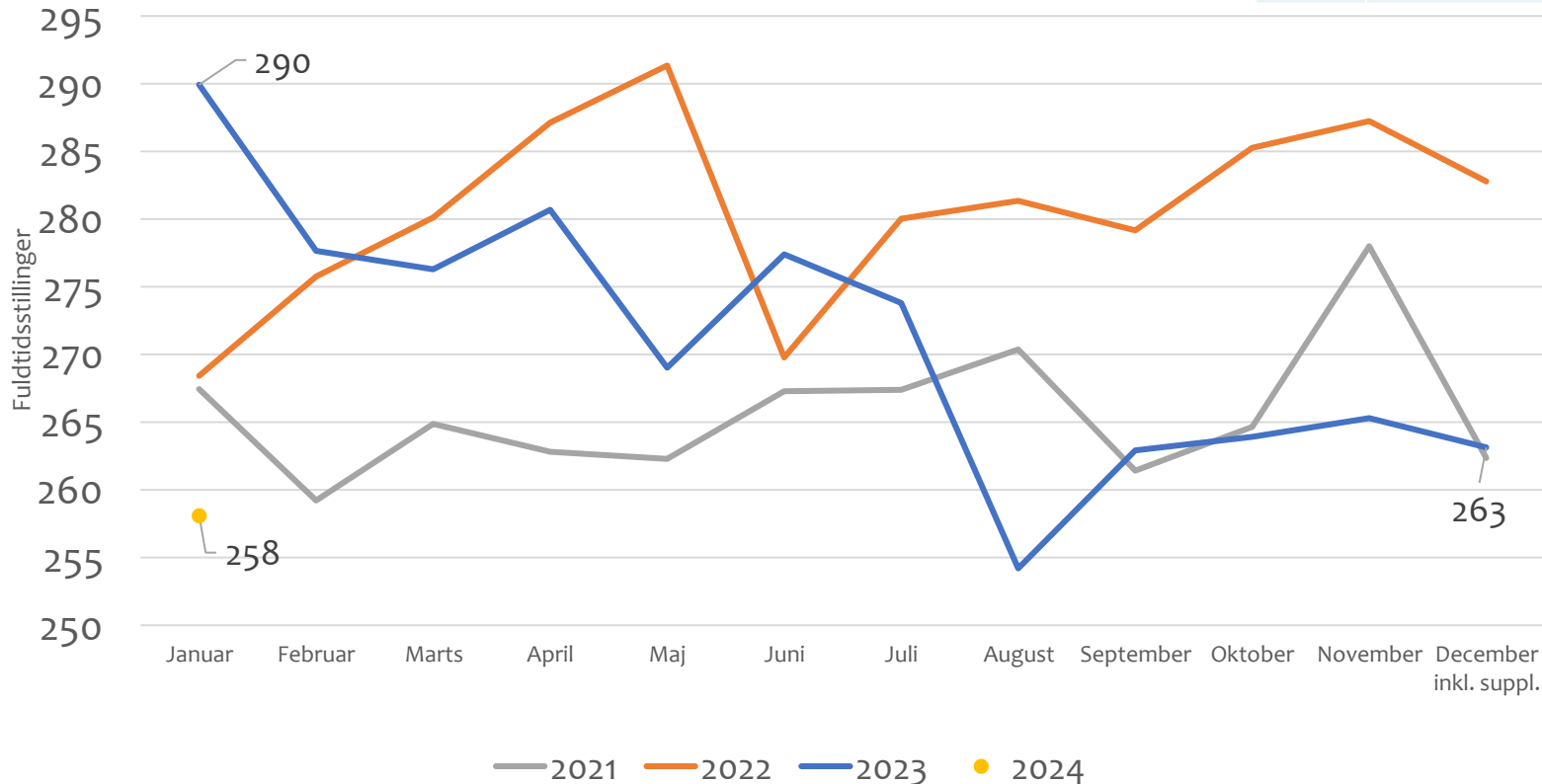
Stillingsforbrug

Økonomiudvalget

Et fald på 32 stillinger i 2023.

32	I alt
8	CAB. Heraf 4 overfør til HK5.
7	CPO. Heraf 4 overført til HK5
7	CNM
5	FCS. (Pedel, køkken, rengøring)
5	Øvrige

Økonomiudvalget

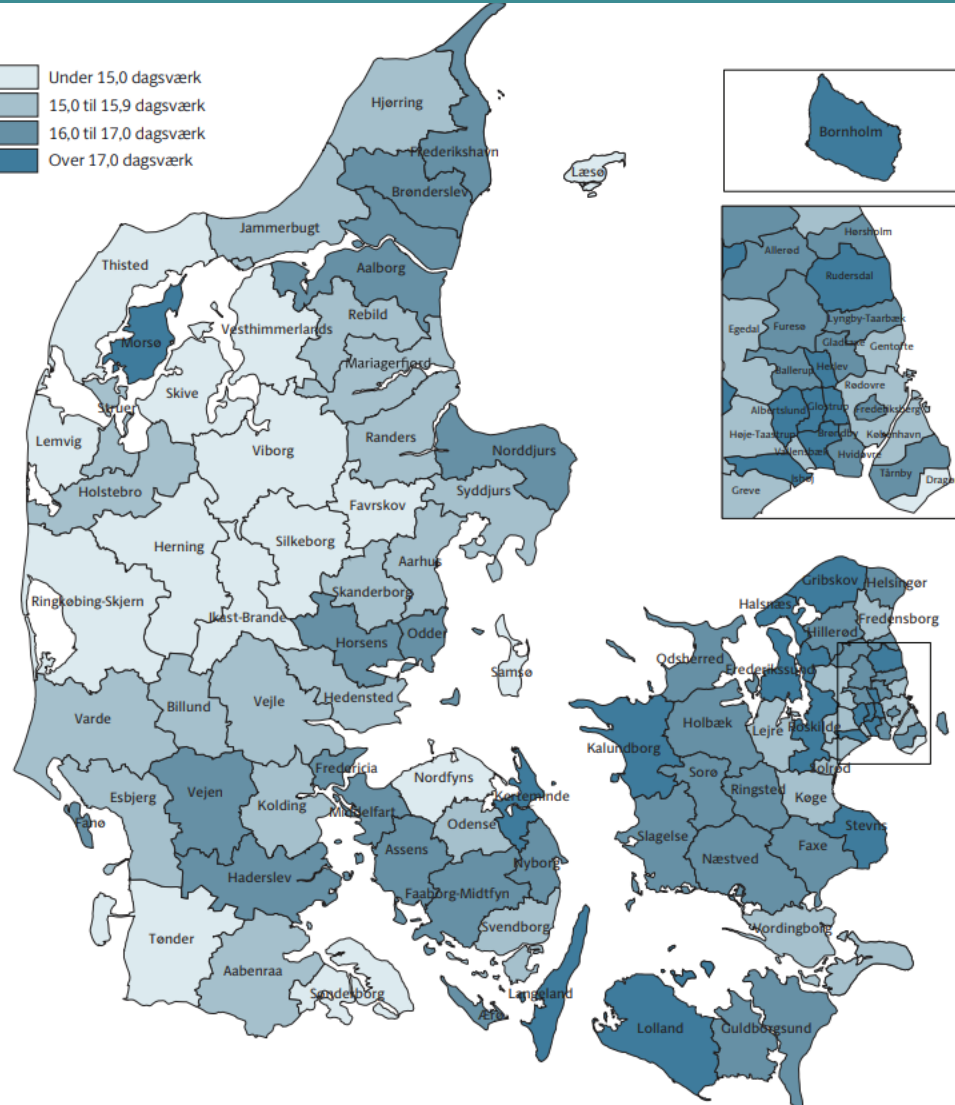


Sygefravær

Landet og Rebild.



Rebild ligger 20. lavest i landet.



Fravær (egen sygdom) pr. fuldtids-beskæftiget i 2022, opgjort i dagsværk

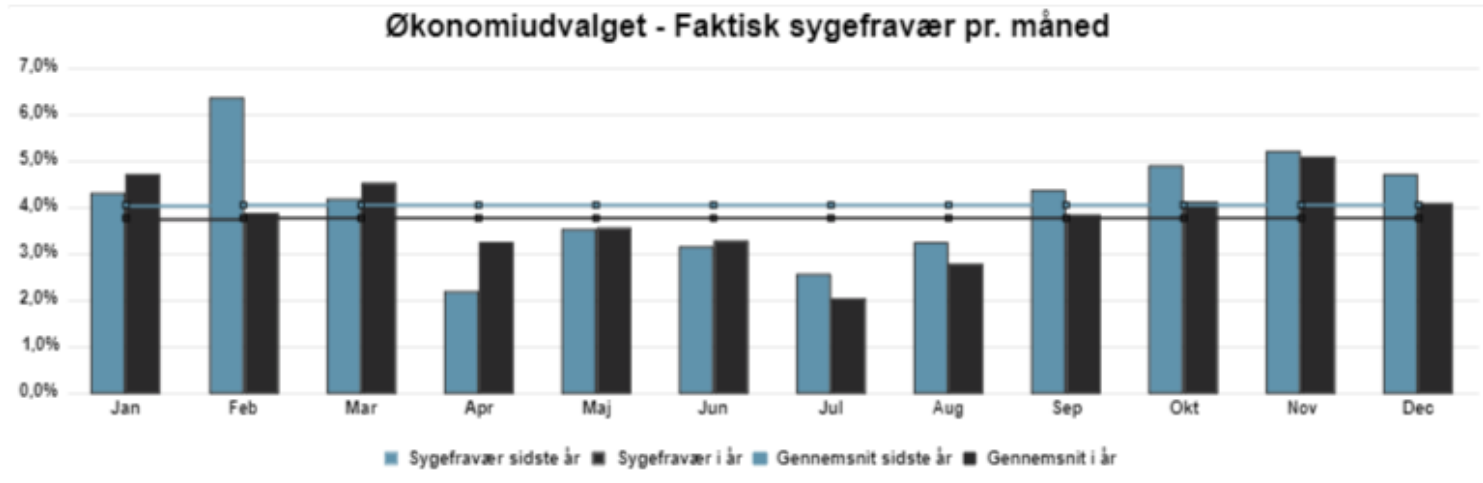
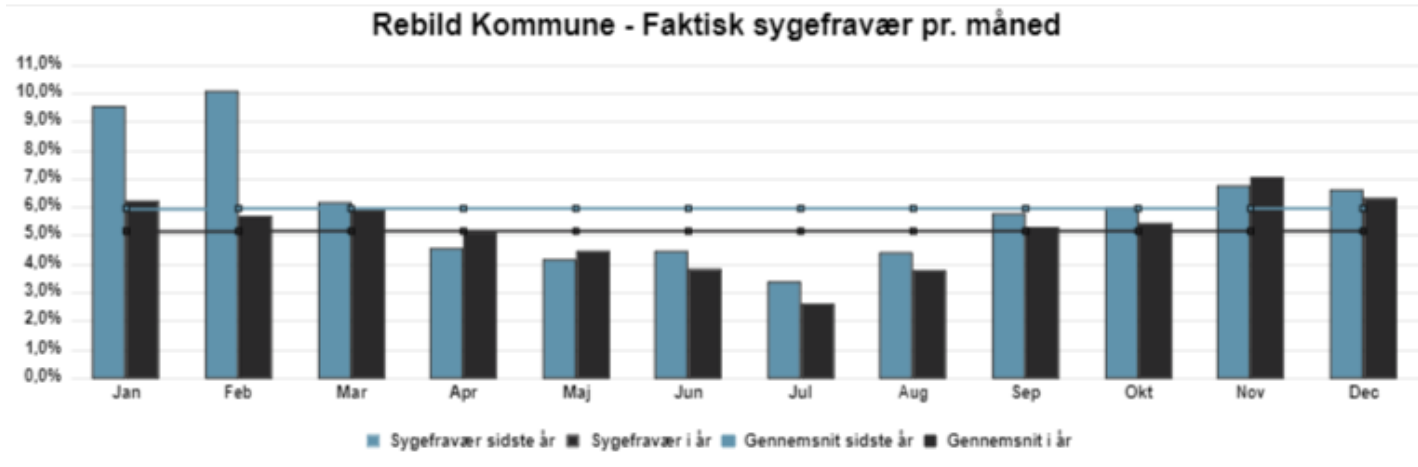
Samso	11,7	▲
Ringkøbing-Skjern	13,6	▲
Lemvig	13,7	▼
Dragør	13,9	▲
Læse	14,1	▼
Sønderborg	14,2	▲
Thisted	14,2	–
Herning	14,3	–
Tønder	14,4	▼
Silkeborg	14,4	▲
Viborg	14,7	▲
Favrskov	14,7	▼
Nordfyns	14,7	▲
Ikast-Brande	14,9	▲
Skive	14,9	▲
Vesthimmerlands	14,9	▲
Hjørring	15,0	▲
Struer	15,0	▲
Esbjerg	15,1	▲
Rebild	15,1	▼
Gentofte	15,2	▲
Skanderborg	15,2	▲
Kolding	15,3	▲
Fredensborg	15,3	▲
Svendborg	15,3	▲
Aarhus	15,3	▲
Vejle	15,4	▼
Varde	15,4	▼
Greve	15,4	▲
Syddjurs	15,4	▲
Mariagerfjord	15,4	▼
Høje-Taastrup	15,5	▼
Lejre	15,5	▼
Randers	15,5	▼
Jammerbugt	15,5	▼
København	15,5	▲
Koge	15,6	▲
Hedensted	15,6	▲
Vordingborg	15,7	▲
Egedal	15,7	▲
Billund	15,7	▼
Odense	15,8	▲
Vallensbæk	15,8	▼
Aabenraa	15,9	▲
Faaborg-Midtfyn	16,0	▼
Fredericia	16,0	▲
Vejen	16,0	▲
Frederikshavn	16,0	▲
Furesø	16,1	▲
Nyborg	16,1	▲
Gladsaxe	16,1	▼
Aalborg	16,2	▼
Odder	16,2	▼
Horsens	16,3	▼
Frederiksberg	16,3	▼
Ærø	16,4	▼
Furesø	16,1	▲
Nyborg	16,1	▲
Gladsaxe	16,1	▲
Aalborg	16,2	▼
Odder	16,2	▼
Horsens	16,3	▲
Frederiksberg	16,3	▼
Ærø	16,4	▼
Haderslev	16,4	▼
Ringsted	16,5	▼
Brønderslev	16,5	▼
Slagelse	16,5	▼
Norddjurs	16,5	▲
Middelfart	16,5	▼
Hørsholm	16,5	▲
Assens	16,6	▲
Holbæk	16,7	▲
Tårby	16,7	▲
Lyngby-Taarbæk	16,7	▲
Hillerød	16,8	▼
Guldborgsund	16,8	▼
Allerød	16,8	▲
Faxe	16,8	▲
Odsherred	16,8	▲
Fano	16,8	▲
Hvidovre	16,8	▲
Ballerup	16,9	▲
Næstved	17,0	▲
Solrød	17,0	▼
Søro	17,0	▲
Helsinger	17,0	▲
Brøndby	17,1	▲
Lolland	17,1	▼
Gribskov	17,1	▲
Halsnæs	17,1	▲
Isbøj	17,2	▲
Rudersdal	17,2	▲
Stevns	17,3	▼
Roskilde	17,3	▼
Kerteminde	17,4	▼
Redovre	17,4	▼
Frederikssund	17,4	▼
Glostrup	17,6	▼
Herlev	17,6	▼
Herlev	17,6	▼
Albertslund	17,7	–
Bornholm	18,0	▼
Langeland	18,2	▼
Kalundborg	19,0	▼
Morsø	20,1	▼

▲ Angiver ændring i kommunens placering i forhold til året før

▼ Angiver ændring i kommunens placering i forhold til året før

Sygefravær

Kommunen og fagudvalg



Likviditet

Rebild ligger 12'te lavest i landet ultimo 3. kvartal.

Gennemsnit i landet på 8.600 kr. pr. indbygger.

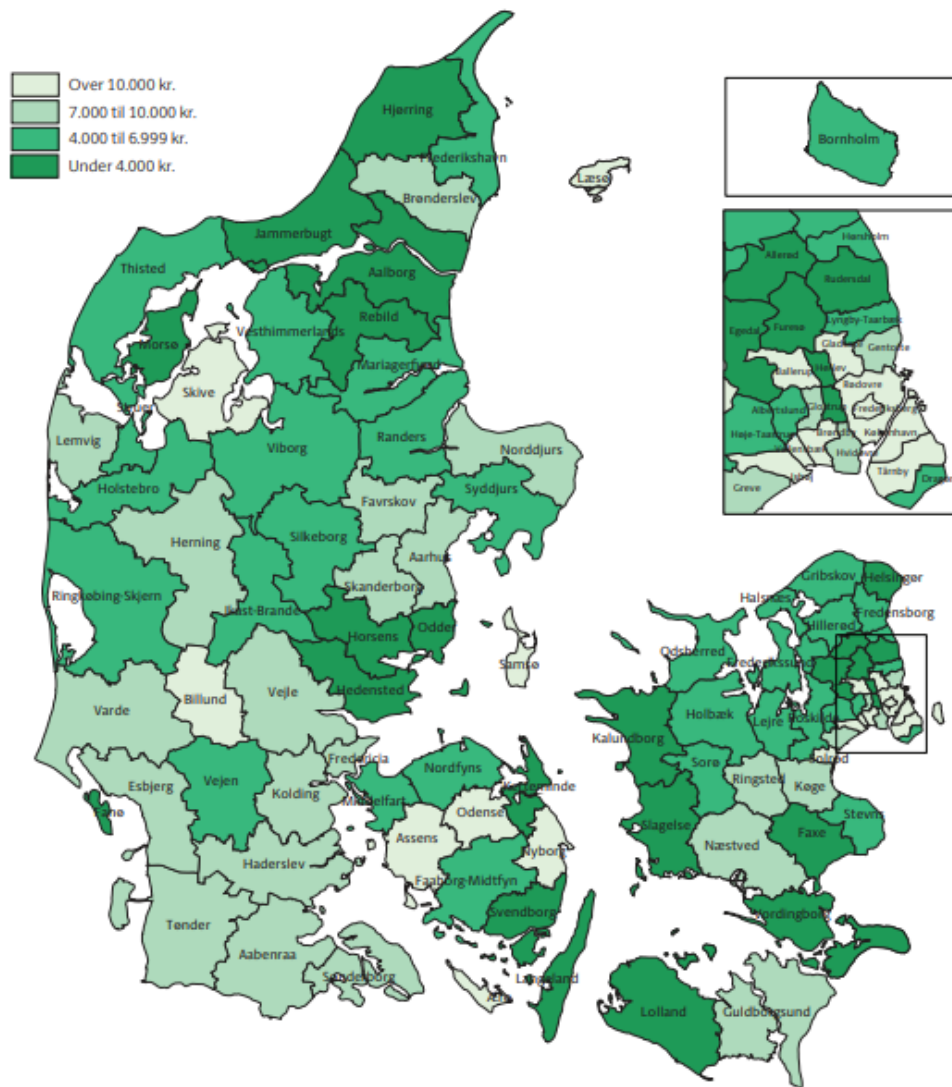
Rebild ligger på 2.200 kr. pr. indbygger ultimo 4. kvartal 2023

Kun 10 kommuner har haft stigende likviditet i 2023.

KL begrundet det med:

- Kursfald (stigende renter)
- Øget forbrug på anlægsområdet som konsekvens af prisstigningerne i bygge- og anlægssektoren
- Afregning af indefrosne feriemidler

Gennemsnitlig likviditet efter kassekreditreglen ultimo 3. kv. 2023, kr. pr. indbygger

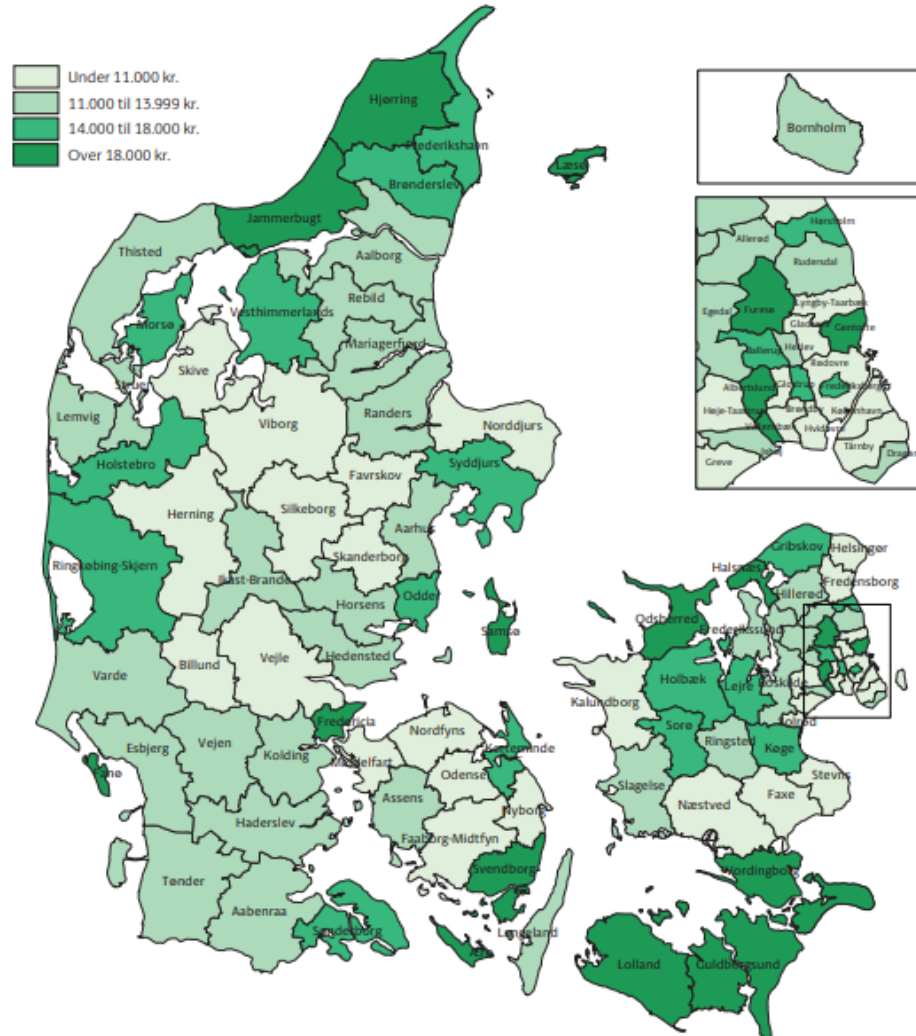


Kommune	Gennemsnitlig likviditet efter kassekreditreglen ultimo 3. kv. 2023, kr. pr. indbygger	År
København	25.970	-
Læse	20.603	▲
Ærø	18.741	▼
Gladsaxe	17.617	-
Ballerup	15.235	▲
Odense	13.420	-
Isbøj	13.030	▼
Solrød	11.923	▼
Vallensbæk	11.490	▼
Assens	11.399	▲
Skive	11.150	▲
Billund	11.105	▲
Tårnby	11.023	▼
Nyby	10.522	-
Brøndby	10.328	▼
Frederiksberg	10.270	▼
Samsø	10.002	▲
Norddjurs	9.935	-
Kolding	9.641	▲
Haderslev	9.283	▲
Gentofte	9.278	▲
Guldborgsund	9.092	▼
Herring	9.092	▲
Varde	9.040	▲
Fredericia	8.888	▲
Greve	8.795	▼
Hvidovre	8.723	▼
Esbjerg	8.631	▼
Aarhus	8.172	▲
Aabenraa	8.168	▲
Næstved	7.917	▲
Skanderborg	7.812	▼
Sønderborg	7.790	▲
Tønder	7.666	▲
Vejle	7.554	▲
Ringsted	7.532	▼
Favrskov	7.316	▼
Glostrup	7.205	▲
Brønderslev	7.167	▼
Lemvig	7.088	▲
Køge	7.086	-
Middelfart	6.880	▲
Ljøre	6.705	▲
Frederikssund	6.578	▼
Viborg	6.519	▼
Holbæk	6.497	▲
Struer	5.932	▲
Lynby-Taarbæk	5.591	▲
Vest-Brande	5.560	▼
Faaborg Midtyn	5.553	-
Dragør	5.505	▲
Randers	5.449	▲
Hillerød	5.367	▲
Silkeborg	5.366	▼
Søe	5.338	▲
Holstebro	5.197	▼
Vesthimmerlands	4.921	▲
Hørsholm	4.860	▲
Syddjurs	4.779	▼
Fredensborg	4.755	▼
Mariagerfjord	4.745	▲
Hoje Taastrup	4.672	▲
Ringkøbing-Skjern	4.644	▲
Frederikshavn	4.618	▲
Halsnæs	4.574	▼
Thisted	4.367	▲
Vejen	4.279	▲
Bornholm	4.271	▼
Odsherred	4.269	▲
Nordfyns	4.246	▲
Stevns	4.212	▲
Køge	4.140	▲
Gribskov	4.105	▲
Albertslund	4.051	▲
Roskilde	3.778	▼
Rødovre	3.727	▼
Furesø	3.727	▼
Hjørring	3.688	▲
Rudersdal	3.608	▲
Egedal	3.485	▼
Morsø	3.440	▲
Faxe	3.257	▼
Horsens	3.140	▲
Lolland	3.064	▲
Kalundborg	3.048	▲
Svendborg	3.047	▲
Vordingborg	2.934	▲
Rebild	2.789	▼
Jammerbugt	2.695	▲
Helsinger	2.695	▲
Herlev	2.614	▼
Slagelse	2.197	▲
Kerteminde	2.158	▼
Allerød	1.954	▲
Aalborg	1.868	▼
Faxe	1.775	-
Vordingborg	1.727	-
Odder	1.706	-
Langeland	441	-

Gæld

Langfristet gæld ekskl. gæld vedr. ældreboliger i regnskab 2022, kr. pr. indbygger

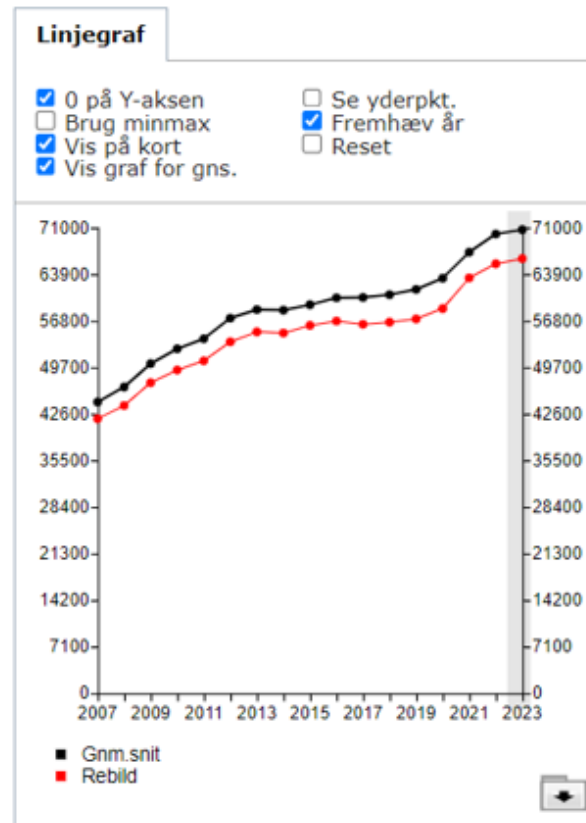
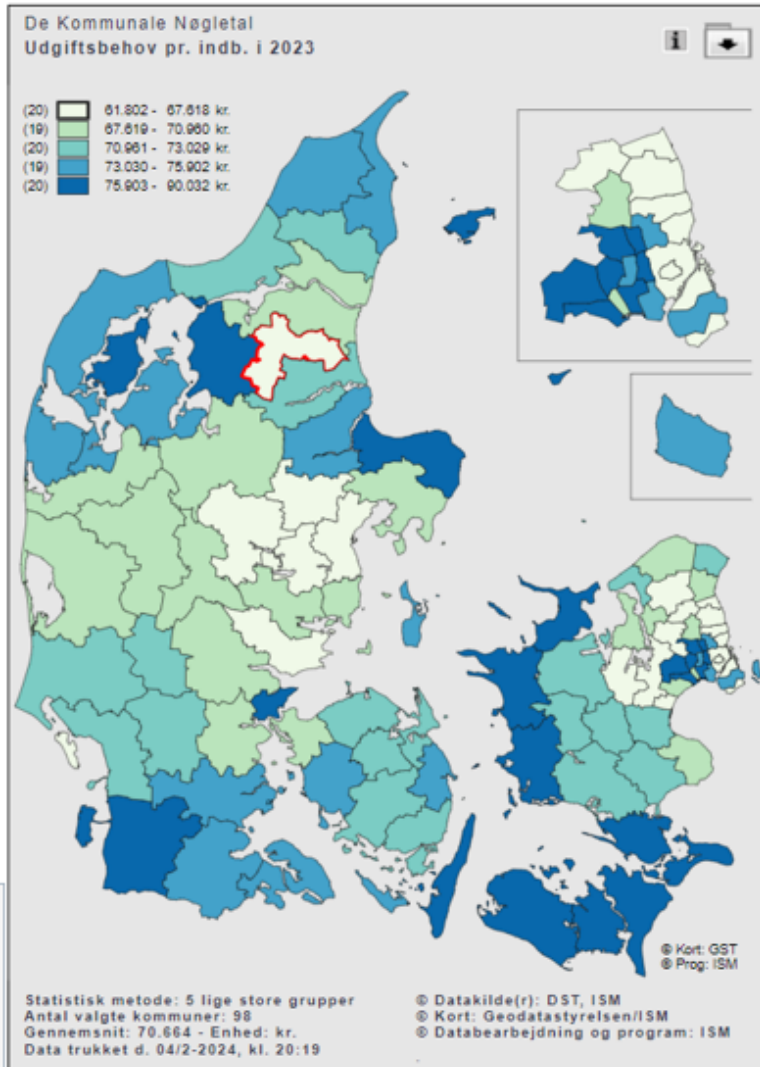
Ingen alarmer i forhold til gældens størrelse



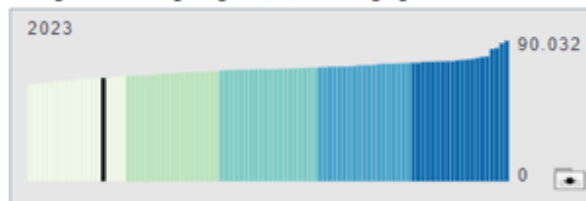
Municipality	Debt per inhabitant (kr.)	Trend
Tårnby	0	-
Billund	21	-
Nyborg	47	-
Nordfyns	3.169	▲
København	3.746	▼
Brendby	3.959	▼
Kalundborg	4.037	-
Lyngby-Taarbæk	6.208	-
Favrskov	6.753	▲
Høj-Taastrup	6.765	▲
Odense	7.124	▼
Herning	7.396	▼
Viborg	7.573	▲
Solrød	8.030	▼
Fredensborg	8.301	▲
Faxe	8.332	-
Silkeborg	8.511	-
Vejle	8.640	▼
Glostrup	8.760	▼
Norddjurs	8.771	▲
Stevns	9.310	▲
Hvidovre	9.481	▼
Gladsaxe	9.539	▲
Grevé	9.832	▼
Skanderborg	9.920	▼
Næstved	10.112	▲
Middelfart	10.235	▲
Helsingør	10.241	▼
Faaborg-Midtfyn	10.571	▼
Skive	10.991	▲
Frederikssund	11.242	▲
Tønder	11.249	▼
Bornholm	11.376	▼
Ålborg	11.486	▼
Hedensted	11.577	▲
Rebild	11.665	▲
Randers	11.877	▲
Ringsted	11.924	▲
Hillered	12.150	▲
Isbøj	12.154	▲
Varde	12.252	▼
Egedal	12.284	▼
Åabenraa	12.486	▲
Haderslev	12.560	▲
Lemvig	12.690	▼
Thisted	12.756	▼
Århus	12.777	▼
Dragør	12.799	▲
Slagelse	12.862	▼
Langeland	13.134	▲
Horsens	13.336	▲
Assens	13.366	▲
Ikast-Brande	13.373	▲
Mariagerfjord	13.479	▲
Esbjerg	13.529	▼
Allerød	13.532	▲
Rudersdal	13.539	▼
Boskilde	13.534	▲
Struer	13.647	▼
Herlev	13.801	▼
Kolding	13.856	▲
Lejre	14.053	▼
Ballerup	14.661	▲
Odder	14.836	▼
Ringkøbing-Skjern	15.210	▲
Søndersborg	15.376	▼
Holstebro	15.404	▼
Syddjurs	15.481	▲
Køge	15.993	▲
Kerteminde	16.279	▲
Holbæk	16.310	▲
Rødovre	16.353	▲
Soro	16.502	▲
Morsø	16.740	▼
Gribskov	16.886	▲
Hørsholm	16.999	▼
Vesthimmerlands	17.041	▲
Frederikshavn	17.540	▲
Frederiksberg	17.590	▼
Brønderslev	17.862	▼
Hjørring	18.387	▼
Vordingborg	18.403	▼
Odhøved	19.009	-
Jammerbugt	19.133	-
Gentofte	19.266	▼
Vallensbæk	20.148	-
Svendborg	21.861	▲
Guldborgsund	22.958	▲
Fanø	22.969	▼
Fredericia	23.158	▲
Albertslund	23.630	▼
Halsnæs	23.880	▼
Lolland	26.548	-
Ærø	53.606	-
Læsø	58.630	-
Furesø	58.949	-
Samsø	110.253	-

Udgiftsbehov

16. Laveste udgiftsbehov. Indtægter tilpasset dette niveau med reduktion på 136 mio. kr.



Histogram over valgt nøgletal, år, farvevalg og statistisk metode:

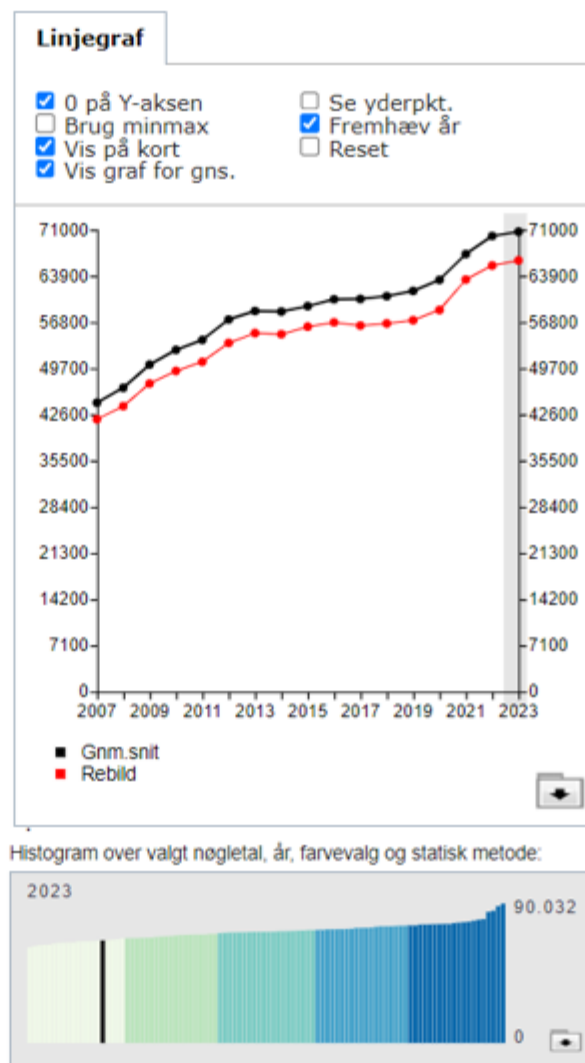
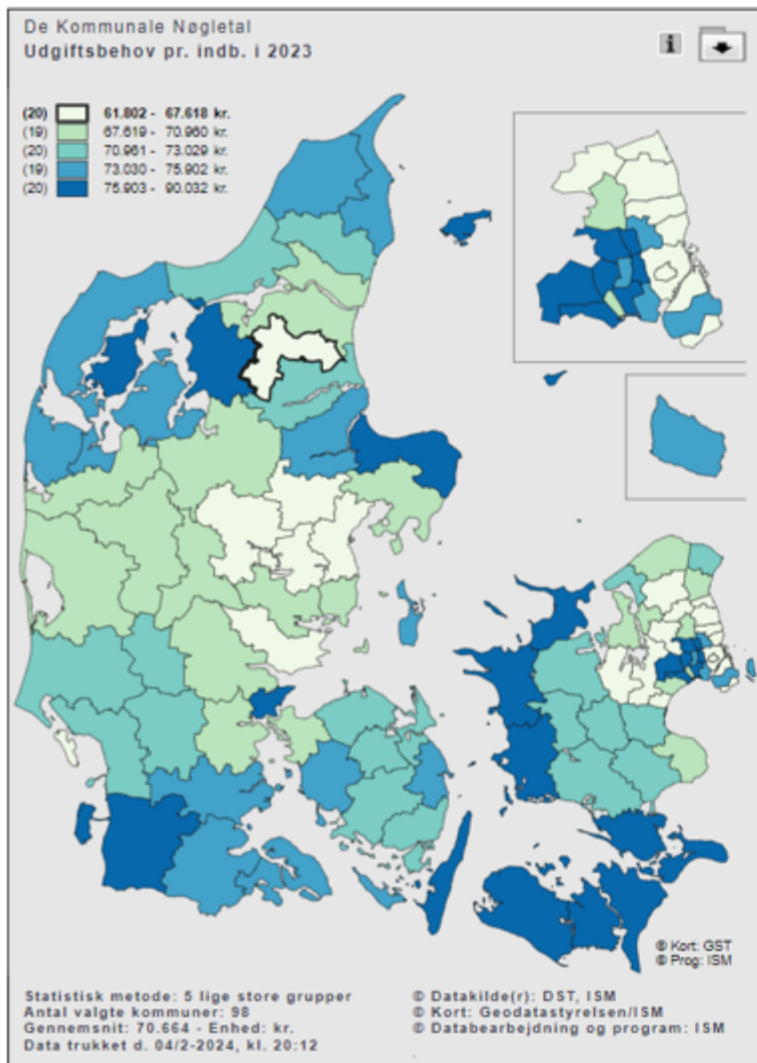


Data for 2023

1	Allerød	61.802	50	Vejen	71.824
2	Egedal	62.576	51	Sorø	71.885
3	Fr.berg	63.123	52	Ringst.	72.086
4	Skand.	63.398	53	Varde	72.113
5	Solrød	63.495	54	Mariag.	72.207
6	Gentofte	64.172	55	Helsing.	72.328
7	Dragør	64.684	56	Billund	72.522
8	Rud.dal	64.722	57	Holbæk	72.612
9	Favrsk.	64.851	58	Esbjerg	72.848
10	Lyng-T	64.878	59	Næstøv.	72.855
11	Lejre	65.625	60	Lemvig	73.030
12	Hørsh.	65.644	61	Assens	73.065
13	Hillerød	65.706	62	Glads.	73.382
14	Fanø	65.822	63	Hjørr.	73.428
15	Rosk.	65.952	64	Rand.	73.461
16	Rebild	66.248	65	Thisted	73.484
17	Aarhus	66.365	66	Bornh.	73.663
18	Silkeb.	66.746	67	Tårnby	73.794
19	Hed.st.	67.061	68	Skive	74.315
20	Københ.	67.560	69	Aabenr.	74.337
21	Aalborg	67.619	70	Struer	74.391
22	S.djurs	67.660	71	Nyborg	74.598
23	Furesø	67.671	72	Samsø	75.050
24	Odder	67.825	73	Sønd.b.	75.346
25	Val.bæk	67.969	74	Glostr.	75.379
26	Midd.f.	67.994	75	Fr.havn	75.379
27	Holst.	68.428	76	Had.sl.	75.588
28	Hern.	68.731	77	Ærø	75.733
29	Fr.sund	68.918	78	Hvidovre	75.765
30	Gribsk.	69.113	79	Fred.cia	75.903
31	Greve	69.450	80	V.him.	75.914
32	Vejle	69.694	81	Høje-T.	76.516
33	Hors.	69.832	82	Vord.b.	76.574
34	Kolding	69.953	83	N.djurs	76.632
35	Ikast-Å	70.009	84	Morsø	76.712
36	Stevns	70.017	85	Odsh.	76.815
37	Viborg	70.079	86	Rødovre	76.890
38	Fr.borg	70.401	87	Slag.	76.893
39	Ringk-S	70.426	88	Tønder	77.485
40	Faxe	70.961	89	Herlev	77.727
41	Odense	71.158	90	Kalund.	78.021
42	Jam.b.	71.324	91	Ballerup	78.346
43	Kert.m.	71.377	92	Læsø	78.968
44	Køge	71.443	93	Guldb.	79.621
45	Br.slev	71.478	94	Lang.l.	79.990
46	Faab-M	71.627	95	Alb.lund	84.748
47	Halsn.	71.781	96	Ishøj	85.376
48	Svendb.	71.797	97	Brøndby	88.466
49	Nordfyn	71.801	98	Lolland	90.032

Serviceudgifter

Serviceudgifter der i niveau matcher udgiftsbehov



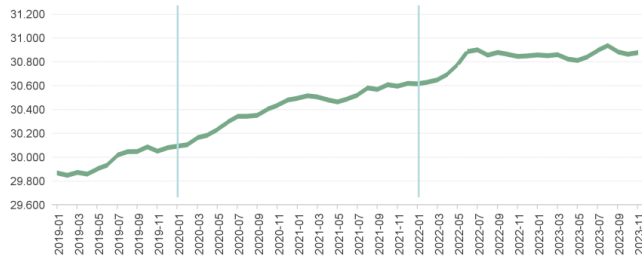
Data for 2023

1	Allerød	61.802	50	Vejen	71.824
2	Egedal	62.576	51	Soro	71.885
3	Ff.berg	63.123	52	Ringst.	72.086
4	Skand.	63.398	53	Varde	72.113
5	Solrød	63.495	54	Mariag.	72.207
6	Gentofte	64.172	55	Helsing.	72.328
7	Dragor	64.684	56	Billund	72.522
8	Rud.dal	64.722	57	Holbæk	72.612
9	Favrsk	64.851	58	Esbjerg	72.848
10	Lyng-T	64.878	59	Næstv.	72.855
11	Lejre	65.625	60	Lemvig	73.030
12	Hørsh.	65.644	61	Assens	73.065
13	Hillerød	65.706	62	Glads.	73.382
14	Fanø	65.822	63	Hjorr.	73.428
15	Rosk.	65.952	64	Rand.	73.461
16	Rebild	66.248	65	Thisted	73.484
17	Aarhus	66.365	66	Bornh.	73.663
18	Silkeb.	66.746	67	Tårby	73.794
19	Hed.st.	67.061	68	Skive	74.315
20	Københ.	67.560	69	Aabenr.	74.337
21	Aalborg	67.619	70	Struer	74.391
22	S.djurs	67.660	71	Nyborg	74.598
23	Furesø	67.671	72	Samsø	75.050
24	Odder	67.825	73	Sønd.b.	75.346
25	Val.bæk	67.969	74	Glostr.	75.379
26	Midd.f.	67.994	75	Fr.havn	75.379
27	Holst.	68.428	76	Had.sl.	75.588
28	Hern.	68.731	77	Ærø	75.733
29	Fr.sund	68.918	78	Hvidovre	75.765
30	Gribsk.	69.113	79	Fred.cia	75.903
31	Greve	69.450	80	V.him.	75.914
32	Vejle	69.694	81	Høje-T.	76.516
33	Hors.	69.832	82	Vord.b.	76.574
34	Kolding	69.953	83	N.djurs	76.632
35	Ikast-B	70.009	84	Morsø	76.712
36	Stevns	70.017	85	Odsh.	76.815
37	Viborg	70.079	86	Rødovre	76.890
38	Fr.borg	70.401	87	Slag.	76.893
39	Ringk-S	70.426	88	Tønder	77.485
40	Faxe	70.961	89	Herlev	77.727
41	Odense	71.158	90	Kalund.	78.021
42	Jam.b.	71.324	91	Ballerup	78.346
43	Kert.m.	71.377	92	Læse	78.968
44	Køge	71.443	93	Guldb.	79.621
45	Br.slev	71.478	94	Lang.l.	79.990
46	Faab-M	71.627	95	Alb.lund	84.748
47	Halsn.	71.781	96	Ishøj	85.376
48	Svendb.	71.797	97	Brøndby	88.466
49	Nordfyn	71.801	98	Lolland	90.032

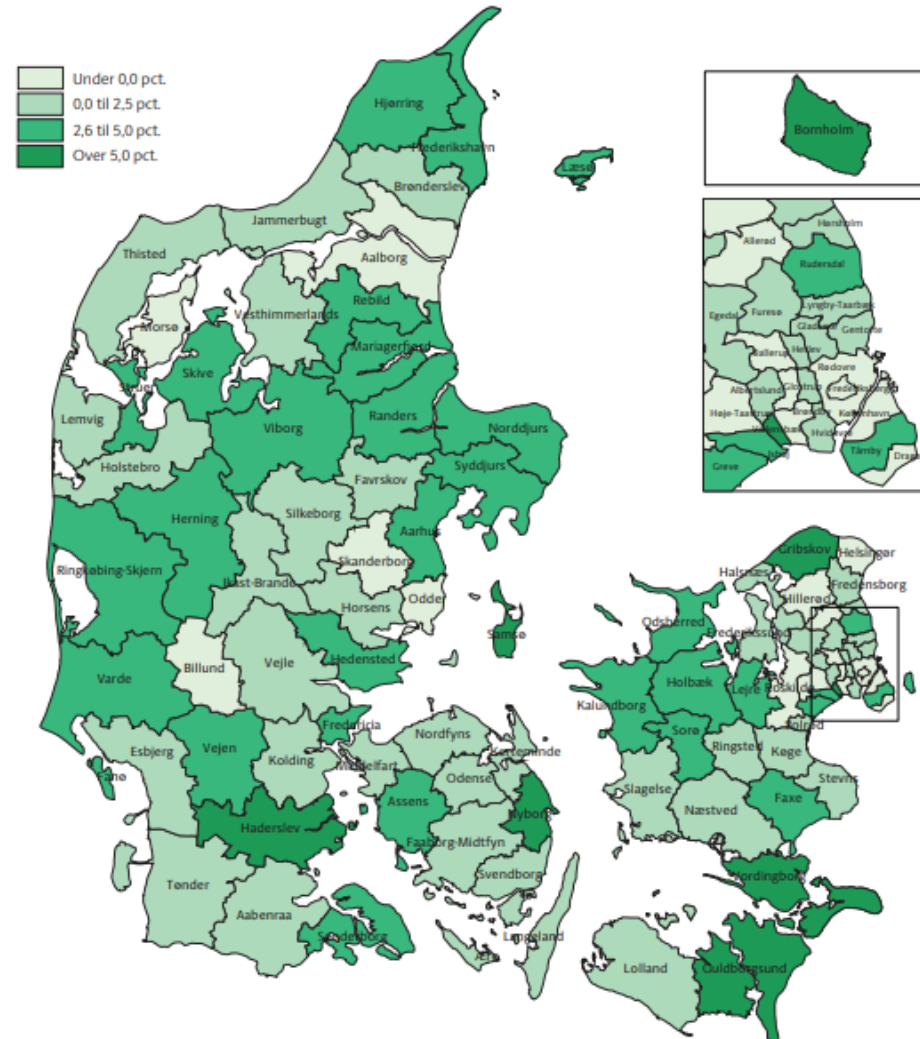
Vækst i serviceudgifterne

Pæn vækst i serviceudgifterne på 2,9% fra lavt udgangspunkt, i periode 2020-2022 med befolkningsvækst (1,7%)

Indbyggertal Rebild kommune



Udvikling i serviceudgifter pr. indbygger fra regnskab 2020-2022, 24-pl, pct.



Frederiksborg	-2,9	▲
Roskilde	-2,6	▲
Hillered	-2,5	▲
Allerød	-2,1	▲
Dragør	-2,1	▲
Odsher	-1,7	▲
Glostrup	-1,4	▲
Ballerup	-1,4	▲
Høje-Taastrup	-1,1	▲
Helsingør	-0,9	▲
Skanderborg	-0,7	▲
Bilund	-0,5	▲
Morsø	-0,5	▲
Aalborg	-0,3	▲
København	-0,1	▲
Brendby	-0,1	▲
Langeland	0,0	▼
Gentofte	0,2	▲
Vejle	0,4	▲
Esbjerg	0,5	▲
Furesø	0,5	▲
Svendborg	0,6	▲
Aabenraa	0,7	▲
Frederikssund	0,7	▲
Silkeborg	0,8	▲
Lyngby-Taarbæk	0,8	▼
Albertslund	0,9	▲
Thisted	0,9	▲
Redovre	0,9	▼
Solrød	1,0	▲
Faaborg-Midtfyn	1,0	▼
Egedal	1,0	▲
Børnderslev	1,1	▲
Odense	1,1	▼
Holstebro	1,2	▼
Stevns	1,3	▲
Lolland	1,3	▲
Midelfart	1,3	▼
Hørsholm	1,4	▲
Lemvig	1,4	▼
Frederiksberg	1,4	▲
Vesthimmerlands	1,5	▲
Horsens	1,6	▲
Kolding	1,8	▼
Kast-Brande	1,8	▼
Jammerbugt	1,9	▼
Årø	1,9	▲
Køge	1,9	▼
Favrskov	1,9	▲
Hertvig	1,9	▲
Gladsaxe	2,0	▲
Tønder	2,1	▲
Ringsted	2,1	▼
Kerteminde	2,2	▲
Slagelse	2,3	▲
Hvidovre	2,3	▲
Halsnæs	2,4	▼
Næstved	2,4	▲
Nordfyns	2,5	▼
Odsherred	2,5	▲
Ringkøbing-Skjern	2,6	▲
Holbæk	2,7	▲
Sorø	2,7	▲
Silkeborg	2,7	▲
Ishøj	2,8	▲
Viborg	2,8	▲
Århus	2,8	▲
Lyngby-Taarbæk	2,8	▲
Rebild	2,9	▼
Frederiksborg	2,9	▲
Vaerde	3,1	▼
Vejlby	3,1	▲
Herning	3,3	▲
Kalundborg	3,3	▲
Fredericia	3,4	▲
Greve	3,4	▲
Sønderborg	3,5	▲
Fanø	3,5	▼
Hedensted	3,6	▼
Faxe	3,7	▲
Randers	3,8	▼
Hjarning	3,9	▲
Rudersdal	4,0	▼
Lejre	4,1	▼
Mariagerfjord	4,4	▲
Struer	4,4	▼
Tårnby	4,5	▼
Norddjurs	4,6	▼
Assens	4,6	▲
Låsø	4,9	▼
Vordingborg	5,1	▼
Gribskov	5,4	▼
Guldborgsund	5,5	▲
Haderslev	5,9	▲
Bornholm	6,1	▼
Nyborg	6,2	▼
Samsø	6,8	▼
Vallensbæk	10,8	▼

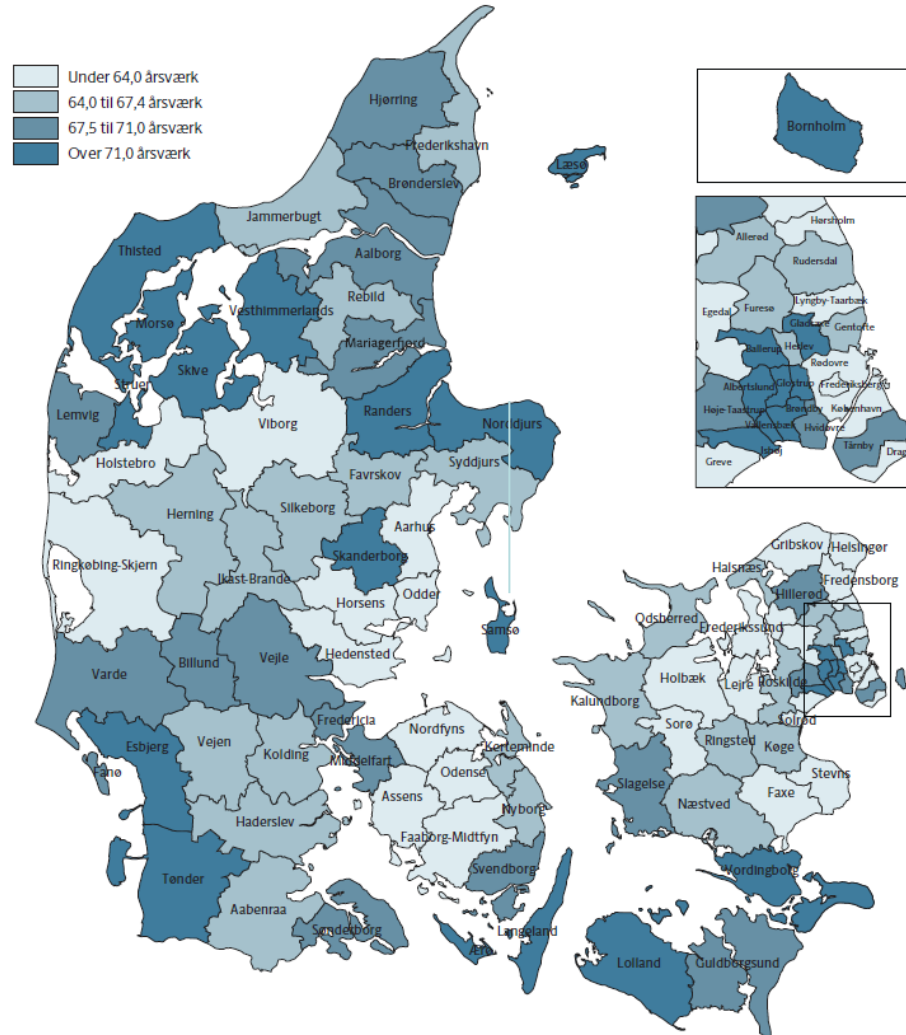
Antal årsværk pr. 1.000 indbyggere, juni 2023

Antal årsværk pr. 1.000 indbyggere, juni 2023

Gribskov	45,5	-
Frederiksborg	48,1	-
Greve	53,6	-
Hørsholm	54,0	-
Solsted	57,4	▲
Stevns	57,6	▼
København	58,1	-
Holbæk	58,3	▲
Odder	58,4	▲
Dragør	58,7	-
Nordfyns	59,9	▼
Odense	60,2	▼
Lejre	60,2	▲
Aarhus	61,0	▲
Assens	61,0	▼
Helsinger	61,2	-
Egedal	61,8	▲
Fredensborg	62,1	▲
Faaborg-Midtfyn	62,1	▲
Soro	62,4	▲
Viborg	62,5	▼
Lynby-Taarbæk	62,6	▲
Hedensted	62,8	▲
Ringkøbing-Skjern	63,0	▲
Faxe	63,0	▼
Holstebro	63,2	▼
Frederikssund	63,3	▼
Horsens	63,5	▲
Jammerbugt	64,0	▲
Ikast-Brande	64,1	▼
Herning	64,2	▲
Mygbo	64,4	▼
Ålborg	64,4	▲
Syddjurs	64,6	▲
Furesø	64,7	▲
Vejen	64,7	▲
Gentofte	64,7	▼
Odsherred	64,9	▼
Ringsted	65,0	▲
Haderslev	65,2	▼
Køge	65,3	▲
Skive	65,7	▲
Rebild	65,7	▲
Naransborg	65,7	▲
Silkeborg	65,9	▲
Favrskov	66,2	-
Ålborg	66,3	▲
Budersdal	66,3	▼
Kerteminde	66,4	▲
Halsnæs	66,5	▲
Næstved	66,7	▼
Herlev	66,8	▼
Roskilde	66,9	▲
Frederikshavn	67,4	▲
Hvidovre	67,5	▲
Middelfart	67,6	▼
Bilfud	67,8	▼
Varde	67,8	▲
Sanderborg	67,8	▲
Hilleroed	67,9	▼
Hilleroed	67,9	▼
Faxe	68,2	▲
Heje-Taastrup	68,8	▲
Ålborg	69,1	▼
Brønderslev	69,2	▼
Mariagerfjord	69,4	▼
Hjørring	69,4	▼
Slagelse	69,5	▲
Fredericia	69,5	▲
Guldborgsund	69,8	▲
Tårby	70,5	▲
Lemvig	70,5	▼
Veje	70,8	▼
Svendborg	71,0	▼
Morsø	71,9	▲
Thisted	72,1	▲
Randers	72,5	▼
Vordingborg	72,5	▼
Struer	72,7	▲
Ishøj	72,9	▲
Skive	73,0	▲
Vallensbæk	73,5	▼
Vesthimmerlands	73,8	▼
Estbjerg	73,8	▼
Lolland	75,5	▼
Tender	76,3	-
Redovre	76,6	▲
Albetslund	76,6	▲
Gladsaxe	77,2	▲
Norddjurs	77,7	▼
Skanderborg	78,0	▼
Langeland	78,3	▼
Ballerup	78,6	▲
Glostrup	79,0	▼
Brøndby	79,8	▲
Bornholm	81,6	▼
Årø	96,5	-
Samsø	104,2	-
Læsø	135,9	-

Rebild ligger i midten.

Kan undre når serviceudgifter er lave. Tyder på lav gennemsnitsløn.



Kend din kommune-nøgletal: Personaleforbruget baseret på KRL-tal fra juni 2023 og er opgjort som antallet af tjenstemands- og overenskomstansatte omregnet til antal fuldtidsstillinger. Elever, ekstraordinært ansatte og personer i fleksjob indgår ikke.

Økonomiudvalg som fagudvalg

Årsværk til administration og ledelse

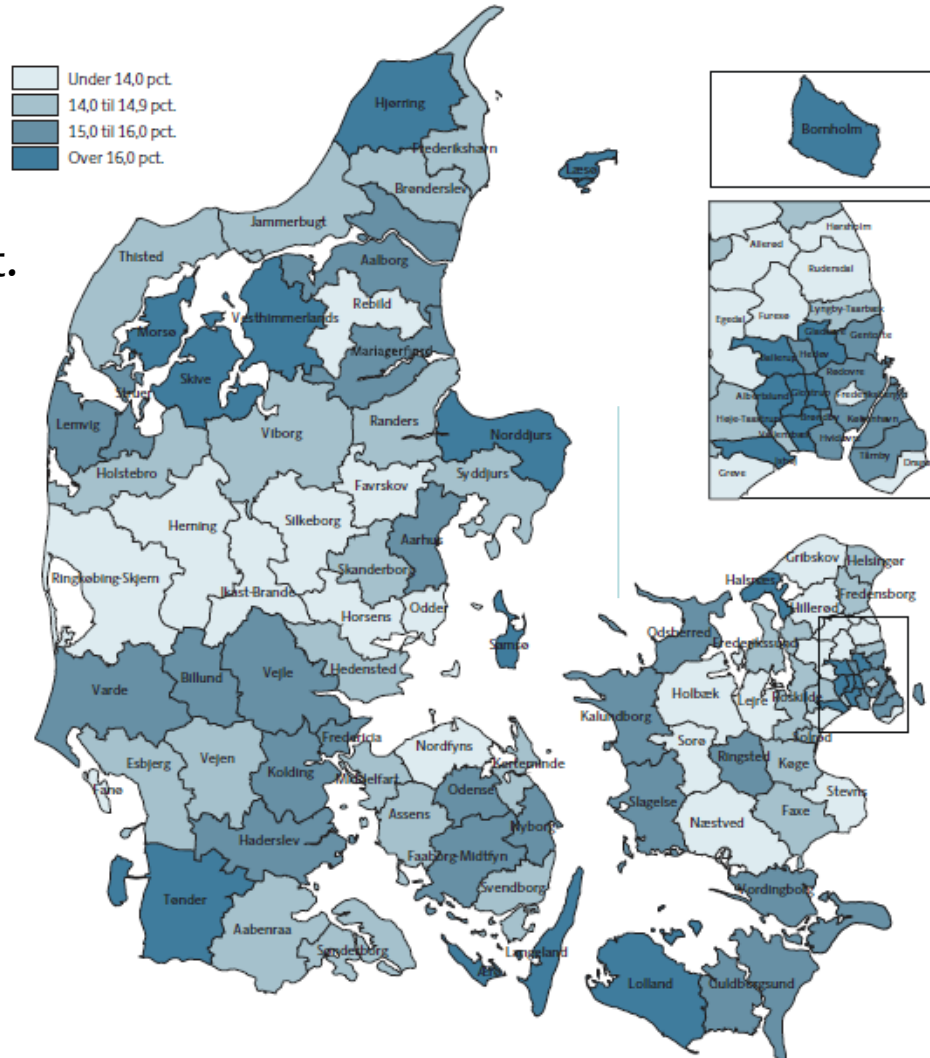
pr. 1.000 indbyggere, juni 2023

Rebild ligger relativt lavt.
24. lavest.

Der er tale om
administration bredt i
kommunen.

Kend din kommune-nøgletal:

Administration og ledelses andel af personaleforbruget opgjort som fuldtidsansatte årsværk. Personalet er afgrænset til overenskomstansatte og tjenestemænd samt ansatte i fleksjob, i juni-2023.



Årsværk til administration og ledelse pr. 1.000 indbyggere, juni 2023

Dragør	10,9	-
Greve	11,4	-
Hørsholm	11,8	-
Egedal	12,5	▲
Odsherred	12,8	▲
Gribskov	13,0	▲
Herning	13,0	▼
Furesø	13,2	▲
Næstved	13,3	▲
Lerpe	13,3	▼
Horsens	13,4	▲
Nordfyns	13,4	▲
Ikast-Brande	13,4	▼
Favrskov	13,5	▲
Silkeborg	13,5	▲
Stevns	13,6	▼
Holbæk	13,6	▲
Sora	13,6	▲
Allerød	13,7	▲
Ringkøbing-Skjern	13,7	▼
Rudersdal	13,7	▼
Rebild	13,9	▲
Fredensborg	14,0	▲
Skanderborg	14,0	▲
Jammerbugt	14,1	▲
Hedensted	14,2	▲
Assens	14,2	▼
Viborg	14,2	▼
Faxe	14,4	▼
Esbjerg	14,4	▲
Holstebro	14,4	▲
Frederikshavn	14,4	▲
Vejle	14,4	▼
Frederiksund	14,4	▼
Sænderborg	14,5	▲
Roskilde	14,5	▲
Vallensbæk	14,6	▲
Middelfart	14,6	▼
Køge	14,6	▲
Syddjurs	14,6	▲
Lyngby-Taarbæk	14,6	▲
Helsingør	14,7	▲
Randers	14,8	▼
Kerteminde	14,8	▲
Høje-Taastrup	14,8	▲
Aabenraa	14,8	▼
Branderslev	14,9	▼
Thisted	14,9	▲
Sønderborg	14,9	▼
Svendborg	14,9	▼
Nyborg	15,0	▼
Odense	15,0	▼
Vordingborg	15,1	▼
Slagelse	15,1	▲
Struer	15,1	▲
Odsherred	15,2	▲
Vand	15,2	▼
Ikby	15,2	▼
Kalundborg	15,2	▼
Kalundborg	15,3	▼
Fredericia	15,4	▲
Haderslev	15,6	▲
Ringsted	15,6	▲
Hørse	15,6	▲
Faaborg-Midtfyn	15,7	▲
Fano	15,7	▲
Vejle	15,7	▼
Hvadovre	15,8	▲
Martinge	15,8	▲
Gentofte	15,8	▼
Aalborg	15,8	▲
Guldborgsund	15,8	▼
København	15,9	▲
Lerby	15,9	▼
Aarhus	16,0	▼
Bilund	16,0	▼
Hjerring	16,1	▲
Gulstaxe	16,3	▲
Morsø	16,4	▼
Vesthimmerlands	16,4	▲
Skive	16,5	▲
Norddjurs	16,5	▼
Lolland	16,6	▼
Halsnæs	16,7	▼
Langeled	16,9	▼
Ballerup	17,2	▼
Tendø	17,5	▲
Rødovre	17,6	▲
Isbj	17,9	▼
Albertslund	18,1	▲
Glostrup	18,2	▼
Brøndby	18,8	▼
Bornholm	18,8	▼
Ærø	21,2	-
Samsø	24,0	-
Læsø	29,1	-

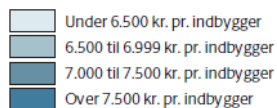
▲ Angiver ændring i kommunens placering i forhold til året før

Udgifter til central administration

i regnskab 2022, pr. indbygger, 24-pl

Udgifter til central administration i regnskab 2022, pr. indbygger, 24-pl

Holtebo	4.774	-
Viborg	4.895	-
Vejle	5.040	-
Herning	5.194	▲
Gentofte	5.330	▼
Roskilde	5.351	▲
Randers	5.390	▲
Silkeborg	5.483	▲
Skanderborg	5.549	▲
Slagelse	5.636	▲
Aalborg	5.646	▼
Ringkøbing-Sjæll	5.782	▼
Næstved	5.815	▼
Horsens	5.916	▲
Ikast-Brande	5.940	▼
Holbæk	5.944	▲
Esbjerg	5.981	-
Fredensborg	6.008	-
Hedensted	6.117	▲
Favrskov	6.142	▲
Rebild	6.203	-
Århus	6.452	▲
Greve	6.292	▲
Furesø	6.300	▲
Årby	6.321	▼
Hilleroed	6.345	▲
Kolding	6.378	▼
Varde	6.393	▲
Assens	6.404	▲
Silkeborg	6.407	▲
Midtelfart	6.410	▼
Lyngby-Taarbæk	6.437	▲
Rudersdal	6.438	▼
Fredrikssund	6.438	▼
Rødovre	6.447	▲
Nordtysn.	6.468	▲
Svendborg	6.612	▲
Jammerbugt	6.617	▲
Fredensborg	6.637	▼
Syddjurs	6.650	▼
Køge	6.716	▼
Lejre	6.740	▲
Brønderslev	6.756	▲
Vejen	6.768	▼
Ringsted	6.774	▲
Hørsholm	6.775	▲
Odense	6.779	▲
Odder	6.783	▲
Guldborgsund	6.784	▼
Allerød	6.798	▲
Helsingør	6.846	▲
Faaborg-Midtfyn	6.890	▼
Thisted	6.918	▲
Åbenrå	6.956	▲
Vordingborg	7.037	▼
Glostrup	7.057	▲
Gladøse	7.067	▲
Vesthimmerlands	7.069	▲
København	7.078	▲
Hjørring	7.105	▲
Billund	7.127	▲
Maribo	7.131	▼
Ballerup	7.134	▲
Gribskov	7.230	▼
Nordjurs	7.238	▲
Heje-Taastrup	7.241	▲
Sønderborg	7.249	▲
Fredrikshavn	7.257	-
Hvidovre	7.325	▲
Fredericia	7.357	▼
Morsø	7.414	▲
Faxe	7.437	▼
Lerlev	7.453	▲
Silkeborg	7.488	▼
Sønder	7.490	-
Kerteminde	7.538	▼
Egedal	7.615	▲
Brøndby	7.630	▼
Halsnæs	7.657	▼
Odsherred	7.679	▲
Struer	7.701	▼
Tønder	7.753	▲
Haderslev	7.800	▼
Solrød	7.804	▼
Lolland	7.960	▼
Dragør	8.164	▲
Langeland	8.234	▼
Hillerød	8.294	▲
Nyborg	8.313	▼
Bornholm	8.393	▼
Isøj	8.393	▼
Vallensbæk	8.444	▼
Albertslund	9.278	-
Årø	11.119	-
Fanø	12.139	-
Samsø	14.029	-
Læsø	15.792	-



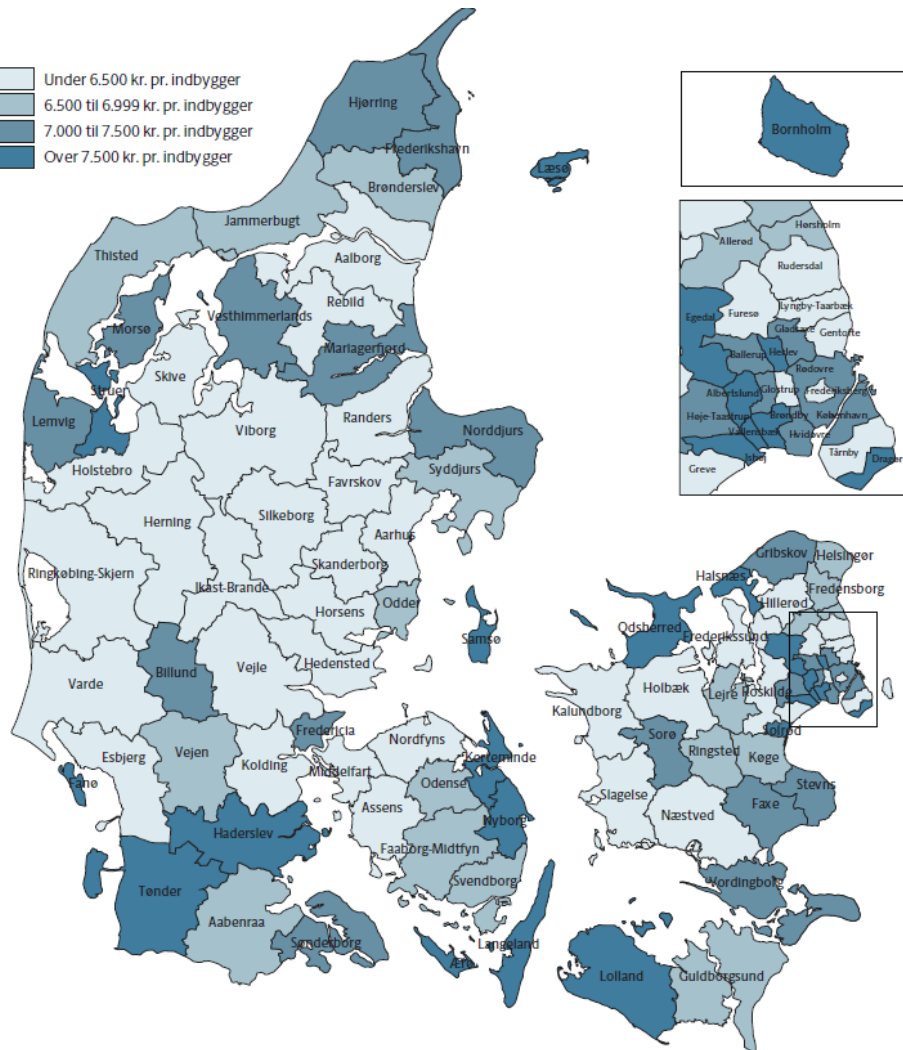
Rebild ligger relativt lavt.

22. lavest i landet.

Kend din kommune-nøgletal:

Nettodriftsudgifter på hovedfunktion 6.45, den Administrativ organisation, pr. indbygger, 2022, 24-pl.

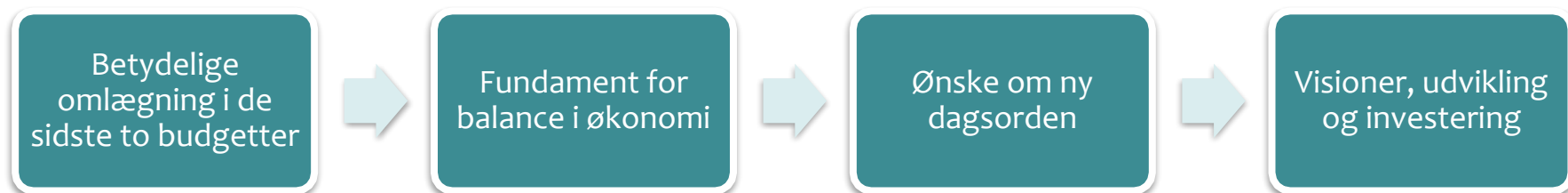
6.45 indeholder Sekretariat og forvaltninger, Fælles IT og telefoni, Jobcentre, Naturbeskyttelse, Miljøbeskyttelse, Byggesagsbehandling, Voksen-, ældre- og handicapområdet, Det specialiserede socialområde, Adm.bidrag til Udbetaling Danmark



▲ Angiver ændring i kommunens placering i forhold til året før

2. Årligt råderum

Årligt råderum



Mio. kr.	2024	2025	2026	2027	2028	2029	2030
Budget 2025 <i>Råderumsplan 2025</i>		8	8	8	8	8	8
Budget 2026 <i>Råderumsplan 2026</i>	Proces		8	8	8	8	8
Budget 2027 <i>Råderumsplan 2027</i>		Proces		8	8	8	8
Budget 2028 <i>Råderumsplan 2028</i>			Proces		8	8	8
I alt		8	16	24	32	32	32

Årligt råderum

Råderummet består af konkrete forslag.

Formål:

Proaktivt realisere et råderum baseret på grundigt forarbejde til:

1. At imødegå en eventuel ubalance i kommunens økonomi i forlængelse af regeringsaftalen
2. Investering i initiativer der forventes at give afkast over tid
3. Konsolidering af kommunens økonomi
4. Omprioritering mellem fagområder og styrkelse af udvalgte områder.

Fagudvalg skal fortsat sikre *balance* indenfor eget område.

Arbejdet med råderum skal ses i lyset af, at alle større budgetområder er omfattet af *budgetmodeller*, der sikrer uændret serviceniveau

Råderumsarbejdet forudsættes at *følge byrådsperioderne*. Markante omlægninger forankres primo ny periode i sammenhæng med strategiarbejdet.

Forslået råderum på *8 mio. kr.* i 2025, som svarer til manglende likviditetsopbygning.

Dermed *ikke lagt op til større strategiske omprioriteringer* på tværs af kommunens fagområder.

Økonomiudvalget behandler *fordeling* af råderumsopgaven d. 14. februar

- Udvalget bedes behandle opstart af udarbejdelse af et råderumskatalog

3. Dialog og kommunikation

Dialog og kommunikation

Følgende fremgår af budgetproces:

Dialog og kommunikation med borgere og civilsamfund

Drøfte borgernær dialog og kommunikation.

Overveje hvor det giver mening, at borger og civilsamfund inddrages i budgetlægning.

"spørgsmål og svar"

Øget brug af "spørgsmål og svar" kan give ens faglige forudsætninger.

Kan deles på hjemmeside

Nyttiggøres ved eventuelle borgermøder.

Lokal og borgernær formidling af det aftalte budget

Der foretages en borgernær formidling af budgettet umiddelbart efter budgetaftalen er indgået.

Økonomiudvalget har særlig rolle i forhold til budgetprocessen.

- Udvalget bedes drøfte og beslutte processen omkring inddragelse.

4. Drift

Drift

Udgangspunktet er det vedtagne budget 2024-2027.

Sikre budgetoverholdelse inden for fagområder.

- Merudgifter imødegås med handleplaner

Der er udfordringer på følgende to områder

1. Forsikringer (5 mio. kr. i forhold til opr. budget)
2. Barsel (2 mio. kr. i forhold til opr. budget)

Nye budgetforslag som udgangspunkt finansieres.

- På den baggrund bedes fagudvalget drøfte og eventuelt beslutte behovet for initiativer på driften.

5. Anlæg

10-årige investeringsoversigt

Udgangspunktet for budgetlægning af anlæg er den aktuelle byrådsvedtagne 10-årige investeringsoversigt

Nye anlæg -> overveje hvilke der udgår eller tidsforskydes.

- På den baggrund bedes fagudvalget drøfte eget anlægsbehov.

10-årige investeringsoversigt

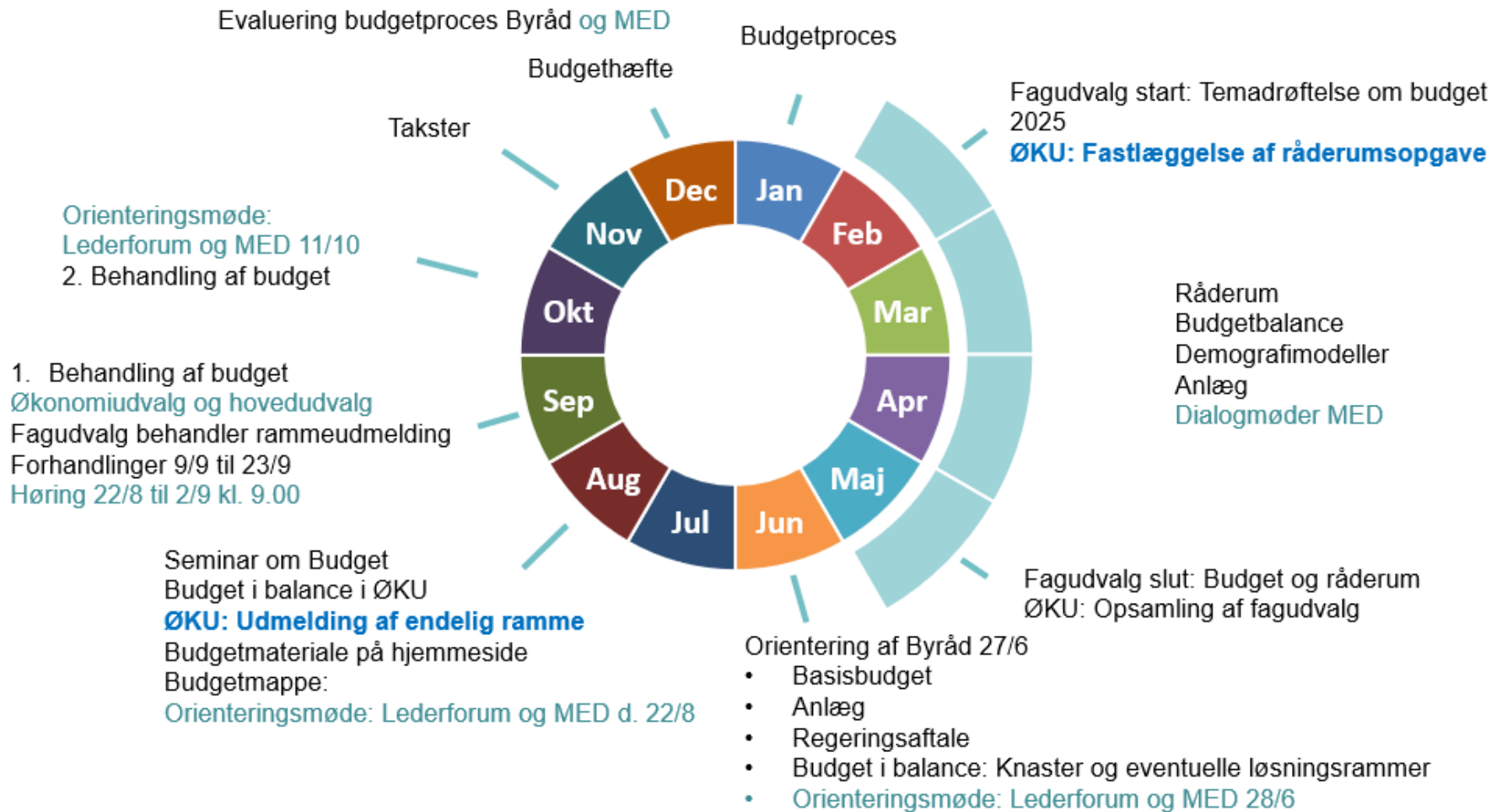
Investeringsoversigt 2024 - 2033

(1.000 kr.)	Investeringsoversigt				Investeringsplan					
	2024	2025	2026	2027	2028	2029	2030	2031	2032	2033
Økonomiudvalg - Netto	4.135	7.385	8.150	11.650	8.150	7.650	7.650	7.650	7.650	7.650
XA-9060170075 Helhedsor. energi/bygningsrenov.	500	1.000	1.500	3.000	2.500	2.000	3.500	3.500	3.500	3.500
XA-9060170088 Renovering af rådhus	750	500	500	500	500	500	500	500	500	500
XA-9060170239 Rammebeløb til byzoner	650	650	650	650	650	650	650	650	650	650
XA-9060170251 Digitaliseringsindsats og GDPR	500	500	500	500	500	500	500	500	500	500
XA-9060170254 Udvendig vedligeholdelse ejendomme	735	735	1.000	1.000	2.000	2.000	1.500	1.500	1.500	1.500
XA-9060170376 Seperatkloakering af komm.bygn. i Nørager				1.000						
XA-9060170377 Konvertering fra naturgas til fjernvarme				1.000	1.000	1.000				
XA-9060170378 Lokalplanlægning/Planstrategi/kommuneplan	1.000	1.000	1.000	1.000	1.000	1.000	1.000	1.000	1.000	1.000
XA-9060170473 Handleplan - Energi		3.000	3.000	3.000						

An aerial photograph of a winter landscape. The foreground shows a snow-covered hillside with sparse, snow-laden trees and bushes. In the middle ground, there is a dense forest of evergreen trees, also covered in snow. The background features a wide, flat expanse of snow under a clear blue sky. A semi-transparent teal banner is overlaid across the center of the image, containing the text '6. Den videre proces' in white.

6. Den videre proces

6. Den videre proces





Tak for i dag

Råderum på 8 mio. kr.

Før flytning af budget til udearealer og ejendomme

Serviceudgifter	Opr Budget 2024	Fordeling	Kr.
Rebild Kommune	1.520.095.200	100%	8.000.000
Beskæftigelsesudvalg	15.005.700	0,99%	78.972
Arbejdsmarked	15.005.700	0,99%	78.972
Børne- og Familieudv	630.710.300	41,49%	3.319.320
Børn og unge med sær	73.344.600	4,83%	386.000
Dagtilbud	175.116.700	11,52%	921.609
Folkeskole	382.249.000	25,15%	2.011.711
Kultur-, Fritids- og	113.996.800	7,50%	599.946
Fritid	40.817.600	2,69%	214.816
Kultur og Natur	10.177.800	0,67%	53.564
Landdistrikter	976.200	0,06%	5.138
Sundhed	62.025.200	4,08%	326.428
Ældre-, Pleje- og Om	449.430.200	29,57%	2.365.274
Pleje og omsorg	277.119.600	18,23%	1.458.433
Voksne med særlige b	172.310.600	11,34%	906.841
Teknik- og Miljøudva	62.622.900	4,12%	329.574
Ejendomme	2.173.200	0,14%	11.437
Forsyning		0,00%	0
Natur og miljø	8.820.300	0,58%	46.420
Veje og grønne områd	51.629.400	3,40%	271.717
Økonomiudvalget	248.329.300	16,34%	1.306.914
Administration	227.417.900	14,96%	1.196.861
Fælles lønpuljer, pe	20.911.400	1,38%	110.053
Boligstøtte		0,00%	0

	Opr Budget 2024	Fordeling	Kr.
Administration	227.417.900	100%	1.196.861
Fællescenter Økonomi	32.787.700	14,42%	172.556
Center Natur og Miljø	13.364.000	5,88%	70.332
Center Plan, Byg og Vej	27.204.500	11,96%	143.173
Center Børn og Unge	3.759.200	1,65%	19.784
Center Familie og Handicap	17.833.500	7,84%	93.855
Fællescenter Sekretariatet	85.809.600	37,73%	451.601
Center Pleje og Omsorg	9.048.200	3,98%	47.619
Center Sundhed, Kultur og Fritid	6.441.900	2,83%	33.903
Center Arbejdsmarked	31.169.300	13,71%	164.039