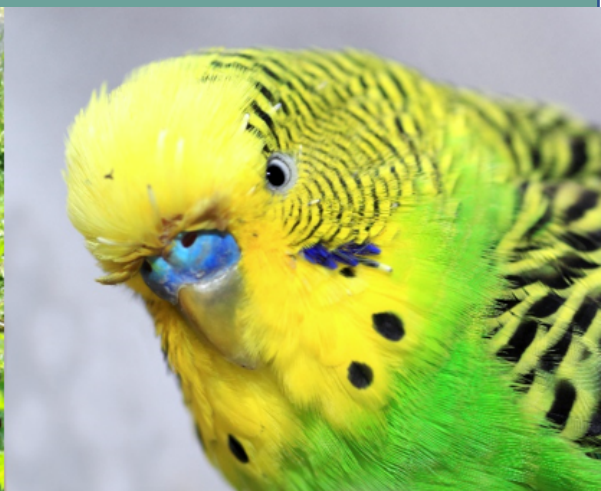


Regulativ for fuglehold

- Ikke-erhvervsmæssige fuglehold i Rebild Kommune



Rebild Kommune
Center Natur og Miljø
Hobrovej 110
9530 Støvring
Telefon 99 88 99 88
radhus@rebild.dk | www.rebild.dk



Rebild
KOMMUNE

§ 1. Formål

Formålet med dette regulativ er at fastsætte regler for fuglehold i Rebild Kommune i byzone og sommerhusområder, samt i områder i landzone, der ved lokalplan er overført til boligformål eller blandet bolig- og erhvervsformål. Regulativet skal forebygge nabogener, lugtgener og uhygiejniske forhold. Regulativets vigtigste funktion er at forebygge, at fuglehold – især i byzone – bliver til væsentlig gene for omkringboende. Regulativet bidrager med et gennemsigtigt regelsæt og giver mulighed for ensartethed i sagsbehandlingen.

§ 2. Lovgrundlag

Dette regulativ er udarbejdet i medfør af § 20 i Miljøministeriets bekendtgørelse nr. 844 af 23. juni 2017 om miljøregulering af visse aktiviteter.

Anbefalinger

- Til dig, som ønsker at holde fugle

Før du etablerer et fuglehold i byen, bør det overvejes om den pågældende fugleart er velegnet til hold i by. Rebild Kommune anbefaler, at du søger råd og vejledning før du etablerer dyreholdet – f.eks. ved henvendelse til lokale avlere eller foreninger.

Orientér dig først og fremmest i nærværende regulativ om Rebild Kommunes regler for hold af fugle i byzone og i sommerhusområder samt i områder i landzone, der ved lokalplan er overført til boligformål eller blandet bolig- og erhvervsformål.

Det er en god idé at orientere omkringboende om at du vil etablere et fuglehold og eventuelt drøfter mulige placeringer af anlæg med din nabo.

For særligt støjende arter, f.eks. visse papegøjefugle, bør voliere/fuglehus indrettes med lydisolering. Indretning af udendørs anlæg bør desuden udformes så fuglene ikke visuelt stimuleres af omkringboendes aktiviteter, f.eks. færdsel på veje/stier eller aktiviteter i naboens have.

Sæt dig ind i øvrige regler, før du går i gang: Hold dig orienteret om fugleinfluenza, andre sygdomme og særlige regler via Fødevarestyrelsens hjemmeside: www.foedevarestyrelsen.dk, eller kontakt Fødevarestyrelsen på telefon 72 27 69 00.

- Hvis din nabo holder fugle

Hvis du føler dig generet af din nabos fuglehold, bør du først og fremmest henvende dig direkte ejeren af dyrene. Hvis ikke du og din nabo kan finde en løsning gennem god og respektfuld dialog, er du velkommen til at kontakte Center for Natur og Miljø.

§ 3. Gyldighedsområde

Regulativet er gældende for ikke-erhvervs-mæssige fuglehold i byzone og i sommerhusområder samt i områder i landzone, der ved lokalplan er overført til boligformål eller blandet bolig- og erhvervsformål.

Stk. 2. Bestemmelser i lokalplaner og byplansvedtægter vil fortsat være gældende og erstattes ikke af reglerne i nærværende regulativ.

Stk. 3. Vedtægter, aftaler m.v. vedtaget af grundejerforeninger, andelsboligforeninger, lejerforeninger m.v. skal som minimum være i overensstemmelse med regulativet. Regulativet er dog ikke til hinder for, at der på privatretligt grundlag vedtages en strengere regulering af forholdene.

Stk. 4. Følgende fuglehold er omfattet af regulativet: høns, duer, andefugle, finker, parakitler og andre fjerkræhold, burfugle og tamfugle, som holdes udendørs.

§ 4. Regler for dyreantal

Fuglehold i ovennævnte områder (herunder byzone) må højst bestå af 10 høns. Øvrige fuglehold må ikke overstige, hvad der svarer til 10 høns. Kontakt kommunen for en konkret vurdering, hvis du er i tvivl om, hvorvidt et fuglehold svarer til 10 høns eller mere.

Stk. 2. Hold af meget støjende fugle, f.eks. ara papegøjer, er kun tilladt i bolig eller i lydisoleret fuglehus/voliere, og er kun tilladt, hvis anbefalinger om hus/voliere overholdes, se afsnit om anbefalinger.

Stk. 3. Hvis fugleholdet medfører støjgener i nat- og morgentimer, skal fugleholdet holdes inde i mørklagt hus i tidsrummet 22.00 – 07.00 på hverdage, og 22.00 – 08.00 lørdage og søn- og helligdage.

§ 5. Regler for indretning og drift af fuglehold

Fuglehold skal etableres med bygninger, løbegårde eller lignende indretning, der skal sikre, at dyrene ikke kan færdes frit omkring herunder ikke forlade egen grund.

Stk. 2. Bygninger og anlæg til fuglehold skal overholde gældende bygge Lovgivning.

Stk. 3. Nye bygninger og anlæg til fuglehold skal være etableret mindst 2,5 meter fra skel og skal holdes på egen ejendom.

Stk. 4. Oplag af foder, strøelse og lignende skal opbevares i lukkede beholdere, så det ikke giver anledning til tilhold af rotter.

Stk. 5. Hvis det gentagende gange konstateres, at fugleholdet er skyld i tilhold af rotter, kan Rebild Kommune kræve fugleholdet fjernet. Det er alene Rebild Kommunes vurdering om fugleholdet skal fjernes.

Stk. 6. Fugleholdet må ikke give anledning til lugtgener for omkringboende. Rebild Kommune anbefaler at gødning fra fugleholdet renses ud mindst én gang ugentligt. Gødningen kan fjernes fra ejendommen, opbevares i lukkede beholdere eller straks graves ned i haven som gødning.

§ 6. Forbud og påbud

Rebild Kommune er tilsynsmyndighed. Kommunen kan meddeles påbud og forbud, såfremt det vurderes, at regulativet ikke overholdes.

Stk. 2. Giver fugleholdet anledning til væsentlige gener for omkringboende, eller hvis nærværende regulativ overtrædes, kan Rebild Kommune meddele påbud om foretagelse af afhjælpende foranstaltninger eller om nødvendigt kræve fugleholdet, anlægget og indretningen fjernet.

§ 7. Dispensation og klage

Afgørelser efter dette regulativ kan ikke påklages til anden administrativ myndighed.

Stk. 2. Såfremt individuelle forhold taler herfor, kan kommunen, efter ansøgning og en konkret vurdering, dispensere fra bestemmelserne i §§ 3 og 4.

En konkret vurdering af det ansøgte fuglehold vil blandt andet bero på antallet af fugle, indretning af eventuelle hønsehuse/volierer, samt afstand til naboer. Hvis der er tale om pryd- og racefugle, som holdes med henblik på udstilling i en raceforening eller brevduer til kapflyvning, kan kommunen efter en konkret vurdering tillade/acceptere et større fuglehold end det der svarer til 10 høns.

§ 8. Overtrædelse af regulativet

Undlades det at efterkomme påbud eller forbud kan dette straffes med bøde i henhold til straffebestemmelserne i § 24 i bekendtgørelse om miljøregulering af visse aktiviteter nr. 844 af 23. juni 2017.

§ 9. Ikrafttrædelse

Regulativet træder i kraft på godkendelsesdatoen.

Således vedtaget af **Teknik og Miljø Udvalget den XXX.**